

# Participación, instituciones y confianza: los jóvenes mexicanos frente al Instituto Federal Electoral

Gabriel de la Paz Sosa\*  
Roberto Gómez Mostajo\*\*

**NOTA: Este trabajo corresponde a una investigación en curso. Hay información  
pendiente de validar. Favor de no citar hasta que se entregue la versión definitiva.**

**Gracias.**

## *Introducción*

En buena parte del mundo occidental se ha observado una caída lenta pero consistente de la participación electoral en los últimos treinta años. Según datos del Instituto para la Democracia y la Asistencia Electoral (IDEA, por sus siglas en inglés), las elecciones celebradas durante los primeros años de la década de los ochenta del siglo XX registraron una participación promedio que se ubicó en la parte media y alta de la franja del 70%. Sin embargo, para los comicios celebrados entre 1995 y 2006, el indicador había caído a menos de 69%.

El fenómeno ha llevado a gobiernos, autoridades electorales, ONG, académicos y ciudadanos a preguntarse e indagar las causas, factores y variables que afectan, condicionan o influyen en la participación de los ciudadanos en los procesos electorales. Muchas han sido las respuestas encontradas; al menos una por cada país, incluso varias para cada caso (ámbitos de análisis por debajo del nacional). Si bien hay elementos en común, el orden de los factores casi siempre es diferente.

Entre los hallazgos más importantes sobre el fenómeno de la participación y el abstencionismo es que, también en las tres décadas más recientes, el grupo de edad que menos ha participado en las elecciones es el de los jóvenes –personas que tienen entre 18

---

\* Director de Desarrollo Institucional del Centro para el Desarrollo Democrático, del Instituto Federal Electoral.

\*\* Subdirector de Análisis del Centro para el Desarrollo Democrático, del Instituto Federal Electoral.

y 30 años, según la definición de la Organización de las Naciones Unidas—; peor aún, cada vez participan menos. En prácticamente todas las democracias consolidadas, menos de la mitad de los jóvenes en posibilidad de votar ejerce su derecho, ya sea en elecciones parlamentarias o presidenciales.

Esa tendencia se presenta incluso en aquellas democracias en las que los niveles de participación general son altos. En Alemania, por ejemplo, 59% de los jóvenes en posibilidad de votar ejercieron su derecho a ello en las elecciones legislativas de 2009. A pesar de ser una cifra alta en relación a los niveles registrados en otros países—incluyendo México—, fue el grupo que mayor abstencionismo registró en todo el territorio alemán. Asimismo, la diferencia con el grupo de edad que más participó superó 20%.

Algo similar sucede en Inglaterra. En las elecciones generales de 2010, el voto de los jóvenes de 18 a 24 años fue el más bajo dentro de los grupos de edad con un 44% de participación, mientras que el grupo con mayor participación electoral fue el de las personas mayores de 65 años con un nivel de 76%; una diferencia de más de 30%.

El caso de Estados Unidos muestra a la perfección el potencial del voto de los jóvenes y la fuerza que podría alcanzar: uno de los factores que explica la victoria de Barack Obama en la elección presidencial de 2008 es la movilización de los jóvenes. En esos comicios, 51% de los jóvenes en posibilidad de votar lo hicieron, 11% más de lo que lo hicieron en las elecciones del año 2000, cuando vencieron los republicanos.

En México sucede otro tanto. Debe anotarse antes que, si bien se cuenta con los datos de participación por edades, éstos no siempre están sistematizados, lo que complica el análisis. Con todo, es posible afirmar que, desde 1991, la tasa general de participación en las elecciones ha disminuido, incluyendo la de los jóvenes. La tendencia es la misma tanto para elecciones presidenciales como para los comicios legislativos. En 2003, por ejemplo, el abstencionismo entre los jóvenes alcanzó 69%; en 2009, se ubicó en 61%, ambos muy por encima del promedio nacional.

El fenómeno adquiere mayor relevancia dado el peso demográfico de los jóvenes: 30% de la lista nominal para las elecciones de 2012 –conformada por 79,454,802 ciudadanos– lo integran personas de entre 18 y 30 años. Sólo para la elección de 2012, cerca de 3,500,000 personas tuvieron la oportunidad de votar por primera vez al haber alcanzado la mayoría de edad legal para hacerlo y contar con su credencial de elector.

Todos esos datos no implican necesariamente que los jóvenes no estén interesados en la política o que no participen de otras maneras. Está demostrado que lo hacen mediante mecanismos no convencionales como expresión de intereses diversos. El asunto es que son formas poco visibles, muy limitadas a la esfera individual y que no implican mucho contacto con los otros. Así, según los datos de la Encuesta Nacional de Juventud 2010, 70% de los jóvenes entre 15 y 24 años nunca ha participado en alguna organización o asociación. El dato es revelador sobre los niveles de socialización en México.

Así, resulta no sólo pertinente, sino estratégico, analizar el problema de la baja participación de los jóvenes en las elecciones federales en México. Esta ponencia busca contribuir al mejor conocimiento de las variables que inciden en la decisión de los jóvenes para votar o abstenerse. Asimismo, aspira a elaborar un diagnóstico de cómo perciben los jóvenes la labor del IFE en términos de confianza y del contenido de esa labor. Por último, pretende identificar necesidades que el Instituto Federal Electoral pudiera atender mediante programas o iniciativas, de tal suerte que atacara alguna causa de abstencionismo entre los jóvenes –en particular la desconfianza que pudieran albergar como grupo hacia el Instituto en tanto autoridad electoral–; todo, con miras a elevar los niveles de participación general en los comicios federales.

Buena parte de los datos y análisis que se ofrecen en esta ponencia provienen de la investigación “La cultura política de los jóvenes en México”, realizada en un esfuerzo conjunto entre el Instituto Federal Electoral, El Colegio de México y el Consejo Nacional de Ciencia y Tecnología. Como parte de esa investigación se levantó una encuesta nacional que arrojó datos muy valiosos y fértiles para el análisis sobre la cultura política de los jóvenes.

La ponencia se divide en dos partes, además de introducción y conclusión. En la primera se presentan los resultados más importantes de la Encuesta Nacional sobre Cultura Política de los Jóvenes 2012, levantada en junio de 2012. En la segunda se ofrece el resultado de un análisis en el que se cruzaron variables relevantes sobre la condición de los jóvenes con aquéllas relacionadas a su confianza en el IFE; ello para identificar áreas de oportunidad en las que el IFE actuara para generar más confianza entre los jóvenes.

### *1. Resultados más significativos de la Encuesta Nacional sobre Cultura Política de los Jóvenes 2012*

En esta sección se presentan los resultados más importantes de la Encuesta Nacional sobre Cultura Política de los Jóvenes 2012. La base de datos a partir de la cual se hizo este ejercicio de estadística descriptiva cuenta con 489 variables y 6164 observaciones. La base está ponderada para que refleje de manera adecuada las estructuras de edad y sexo de las zonas seleccionadas.

Es muy importante recordar que los análisis están referidos a la distribución resultante al aplicar el ponderador de diseño con factores de ajuste por grupos de sexo y edad.

#### *a. Datos socioeconómicos*

##### *Edad y sexo*

<b>Rango de edad</b>	<b>Mujeres</b>	<b>% Mujeres</b>	<b>Hombres</b>	<b>% Hombres</b>	<b>Total</b>
18-19	28286	2.33	26068	2.1	54356
20-24	86174	7.09	79495	6.5	165676
25-29	80831	6.65	74677	6.1	155515
30-39	159465	13.11	147366	12.1	306844
40-49	131338	10.80	120939	9.9	252288
50-59	79044	6.50	72541	6.0	151592
60 o más	67838	5.58	62143	5.1	129986
Total	632975	52.05	583229	47.95	1216256

##### *Estado civil*

En general, los jóvenes en México tienden a casarse después de los 25 años. Los hombres se mantienen solteros más tiempo y se ve una tasa mayor de mujeres casadas en los tres

grupos de edad. Es de resaltar que el porcentaje de jóvenes hombres y mujeres que viven en unión libre después de los 20 años y hasta los 29 es mayor al 12 por ciento.

Estado civil	Hombres			Mujeres		
	18-19	20-24	25-29	18-19	20-24	25-29
Soltero	22703 87.09%	56606 71.25%	30561 40.92%	21337 75.50%	51301 59.53%	26946 33.34%
Casado	1483 5.69%	10956 13.79%	31384 42.03%	2900 10.26%	17985 20.87%	36841 45.58%
Divorciado	266 1.02%	54 0.07%	2542 3.40%	0 0.00%	599 0.70%	1561 1.93%
Viudo	0 .00%	248 .31%	911 1.22%	91 .32%	83 .10%	308 .38%
Unión Libre	1459 5.60%	11414 14.37%	9093 12.18%	3715 13.14%	15432 17.91%	14044 17.37%
Otro	0 0.00%	48 0.06%	163 0.22%	117 0.41%	697 0.81%	1110 1.37%
No respondió	157 .60%	121 .15%	23 .03%	102 .36%	77 .09%	22 .03%
Total	26068 100.0%	79447 100.0%	74677 100.0%	28262 100.0%	86174 100.0%	80832 100.0%

### *Seguridad social*

Ante la pregunta de si la persona está inscrita o es beneficiaria de alguna institución de seguridad social como el IMSS, ISSSTE, Pemex, Defensa, Marina u otras, se encontró que la población de jóvenes que es beneficiario de alguna institución de seguridad social ronda el 50% en ambos sexos. Además, se nota un incremento considerable en los afiliados después de los 25 años, lo cual se puede explicar por el inicio de la vida laboral de muchos de ellos.

Afiliado	Hombres			Mujeres		
	18-19	20-24	25-29	18-19	20-24	25-29
Si	12648 48.5%	40643 51.2%	43358 58.1%	14764 52.2%	43562 50.6%	49058 60.7%
No	13292 50.99%	38345 48.26%	29359 39.31%	12986 45.95%	42229 49.00%	30562 37.81%
No respondió	127 0.49%	459 0.58%	1960 2.62%	513 1.82%	383 0.44%	1211 1.50%
Total	26067 100.0%	79447 100.0%	74677 100.0%	28263 100.0%	86174 100.0%	80831 100.0%

## Escolaridad

La variable se midió mediante la pregunta de cuál fue el último año que se aprobó en la escuela. La mayoría de los encuestados terminó preparatoria o bachillerato. El alto porcentaje en este rubro puede explicarse de manera parcial por las edades comprendidas en el primer y segundo grupos, que son las edades en las que se pueden encontrar estudiando una licenciatura sin haberla concluido aún. Hay que señalar que los porcentajes de mujeres que han terminado la preparatoria y una carrera profesional son considerablemente menores que en los hombres. Sin embargo, el porcentaje de mujeres que han concluido una carrera técnica o comercial es mayor que su equivalente en los hombres.

Último nivel escolar aprobado	Hombres			Mujeres		
	18-19	20-24	25-29	18-19	20-24	25-29
<b>No estudió</b>	138 .5%	56 .1%	897 1.2%	84 .3%	805 .9%	367 .5%
<b>Primaria</b>	1138 4.4%	4179 5.3%	3486 4.7%	1312 4.6%	6076 7.1%	7211 8.9%
<b>Secundaria</b>	6554 25.1%	23862 30.0%	23296 31.2%	8954 31.7%	25433 29.5%	27202 33.7%
<b>Preparatoria o Bachillerato</b>	15152 58.1%	26067 32.8%	26205 35.1%	14156 50.1%	27558 32.0%	28149 34.8%
<b>Normal</b>	59 .2%	743 .9%	2899 3.9%	92 .3%	772 .9%	383 .5%
<b>Carrera Técnica o Comercial</b>	499 1.9%	5781 7.3%	1932 2.6%	740 2.6%	4978 5.8%	5541 6.9%
<b>Profesional</b>	2121 8.1%	17543 22.1%	15068 20.2%	2680 9.5%	19877 23.1%	10307 12.8%
<b>Maestría o Doctorado</b>	407 1.6%	1214 1.5%	893 1.2%	246 .9%	675 .8%	1671 2.1%
<b>Total</b>	26068 100.0%	79445 100.0%	74676 100.0%	28264 100.0%	86174 100.0%	80831 100.0%

## Etnicidad

Ante la pregunta de si la persona se considera parte de alguna etnia o grupo indígena, los encuestados expresaron poca pertenencia a algún grupo indígena.

	Hombres			Mujeres		
	18-19	20-24	25-29	18-19	20-24	25-29
<b>Sí</b>	306 1.2%	2045 2.6%	155 .2%	28 .1%	777 .9%	475 .6%
<b>No</b>	25616 98.3%	76881 96.8%	74522 99.8%	27679 97.9%	84589 98.2%	80299 99.3%
<b>No respondió</b>	146 .6%	522 .7%	0 0.0%	556 2.0%	808 .9%	57 .1%
<b>Total</b>	26068 100.0%	79448 100.0%	74677 100.0%	28263 100.0%	86174 100.0%	80831 100.0%

### *Medios de comunicación e información*

Mientras que entre los hombres jóvenes de 18 a 24 años el tipo de programa más visto son los deportivos, en las mujeres jóvenes, en los tres grupos de edad, se expresó una preferencia fuerte por las telenovelas. Tanto en hombres como en mujeres los noticieros se encontraron en segundo o tercer lugar de preferencia. Únicamente en los hombres mayores de 25 años se encontraron los noticieros como tipo de programa más visto.

Tipo de programa	Hombres			Mujeres		
	18-19	20-24	25-29	18-19	20-24	25-29
<b>Telenovelas</b>	2726 10.5%	7107 8.9%	7638 10.2%	14270 50.5%	44844 52.0%	49658 61.4%
<b>Noticieros</b>	4309 16.5%	20043 25.2%	30358 40.7%	2682 9.5%	14961 17.4%	15258 18.9%
<b>Deportivos</b>	10941 42.0%	31408 39.5%	20006 26.8%	942 3.3%	667 .8%	1036 1.3%

**Reality shows  
y Programas  
de Concurso**

<b>No veo T.V</b>	224 .9%	928 1.2%	1098 1.5%	322 1.1%	821 1.0%	375 .5%
<b>No respondió</b>	217 .8%	2644 3.3%	1560 2.1%	1062 3.8%	1640 1.9%	698 .9%
<b>Total</b>	26067	79447	74677	28263	86174	80831
	100.0%	100.0%	100.0%	100.0%	100.0%	100.0%

Por lo que hace a los medios impresos, en los tres grupos de edad de hombres jóvenes, la sección deportiva es la más leída en los periódicos, seguido por la nota roja. El porcentaje de hombres que afirmó leer la sección de política fue menor a 8% y se encontraba en el rango de edad de 18-19 años. Las mujeres de 18 y 19 años afirmaron leer con más frecuencia la sección de espectáculos, mientras que las de 20 a 29 años prefieren leer la nota roja. El 15% de las mujeres de 25 a 29 años afirmaron leer la sección de política; un porcentaje considerablemente mayor que el de los hombres.

<b>Sección</b>	<b>Hombres</b>			<b>Mujeres</b>		
	<b>18-19</b>	<b>20-24</b>	<b>25-29</b>	<b>18-19</b>	<b>20-24</b>	<b>25-29</b>
Deportes	5835 54.0%	22181 44.5%	25332 50.8%	1539 15.0%	5728 15.6%	3373 8.9%
Economía y Finanzas	216 2.0%	2053 4.1%	2061 4.1%	246 2.4%	1488 4.1%	366 1.0%
Anuncios-clasificado	552 5.1%	1950 3.9%	3084 6.2%	862 8.4%	1540 4.2%	2459 6.5%
Política	866 8.0%	3194 6.4%	3919 7.9%	542 5.3%	2309 6.3%	5759 15.3%
Cultura	185 1.7%	958 1.9%	327 .7%	649 6.3%	2199 6.0%	912 2.4%
Primera plana	786 7.3%	2673 5.4%	2172 4.4%	730 7.1%	2403 6.5%	3921 10.4%
Opinión	0 0.0%	2555 5.1%	65 .1%	122 1.2%	219 .6%	917 2.4%
Sociedad	355 3.3%	1049 2.1%	1485 3.0%	585 5.7%	3301 9.0%	3226 8.5%
Nota roja/Policiaca	1701 15.7%	10694 21.5%	9616 19.3%	1928 18.8%	12950 35.3%	10147 26.9%
Espectáculos	153 1.4%	996 2.0%	593 1.2%	2305 22.5%	2964 8.1%	5288 14.0%
Internacional	0 0.0%	1197 2.4%	91 .2%	86 .8%	203 .6%	40 .1%
Otro	139 1.3%	352 .7%	1012 2.0%	637 6.2%	1253 3.4%	248 .7%



No respondió	15 .1%	0 0.0%	104 .2%	0 0.0%	145 .4%	1078 2.9%
Total	10803	49852	49861	10231	36702	37734
	100.0%	100.0%	100.0%	100.0%	100.0%	100.0%

Aquí se reportan los resultados de una **primera gran pregunta** para el IFE. El objetivo era medir la confianza de los jóvenes hacia una serie de fuentes de información cuando éstas los proveían de información acerca de las elecciones del 1 de julio. Los resultados fueron los que se presentan a continuación.

*Cuando recibe noticias sobre las elecciones que se van a celebrar el 1 de julio, ¿le da más confianza o no le da confianza las noticias de la televisión?* En general, los jóvenes de 18-19 años fueron los que más desconfianza muestran hacia las noticias y los programas de opinión por televisión. La confianza aumenta con los grupos de edad y son las mujeres de 25 a 29 años las que muestran el mayor porcentaje de confianza a los noticieros. Sin embargo, los programas de opinión no gozan de la confianza de las mujeres de 18 a 24 años.

	Hombres			Mujeres		
	18-19	20-24	25-29	18-19	20-24	25-29
Le da más confianza	11176 42.9%	40215 50.6%	39314 52.6%	13993 49.5%	41596 48.3%	51282 63.4%
No le da confianza	14012 53.8%	35204 44.3%	33005 44.2%	12481 44.2%	40513 47.0%	27325 33.8%
No sabe	862 3.3%	3514 4.4%	1830 2.5%	1510 5.3%	3593 4.2%	2199 2.7%
No respondió	17 .1%	515 .6%	528 .7%	280 1.0%	472 .5%	26 .0%
Total	26067 100.0%	79448 100.0%	74677 100.0%	28264 100.0%	86174 100.0%	80832 100.0%

*Cuando recibe noticias sobre las elecciones que se van a celebrar el 1 de julio, ¿le da más confianza o no le da confianza los programas de opinión televisivos?* Es interesante observar que entre los hombres, hay un efecto de desconfianza mayor entre los hombres de 18 y 19 años, pero luego parece atemperarse un poco y a los que sí les da confianza superan por 1.5% a los que no.

	Hombres			Mujeres		
	18-19	20-24	25-29	18-19	20-24	25-29
Le da más confianza	9831 37.7%	37549 47.3%	36350 48.7%	11418 40.4%	37027 43.0%	46426 57.4%
No le da confianza	15026 57.6%	36406 45.8%	34450 46.1%	14667 51.9%	44058 51.1%	31756 39.3%
No sabe	1072 4.1%	4693 5.9%	3219 4.3%	1899 6.7%	4435 5.1%	2584 3.2%
No respondió	139 .5%	799 1.0%	658 .9%	280 1.0%	654 .8%	65 .1%
Total	26068	79447	74677	28264	86174	80831
	100.0%	100.0%	100.0%	100.0%	100.0%	100.0%

*Cuando recibe noticias sobre las elecciones que se van a celebrar el 1 de julio, ¿le da más confianza o no le da confianza los programas de opinión en la radio?* Los jóvenes no mostraron mucha confianza en los programas de opinión transmitidos por la radio.

	Hombres			Mujeres		
	18-19	20-24	25-29	18-19	20-24	25-29
Le da más confianza	6792 26.1%	21107 26.6%	24027 32.2%	8024 28.4%	23759 27.6%	24821 30.7%
No le da confianza	16391 62.9%	49151 61.9%	39854 53.4%	15903 56.3%	50731 58.9%	44070 54.5%
No sabe	2606 10.0%	7315 9.2%	9776 13.1%	3783 13.4%	10618 12.3%	11638 14.4%
No respondió	279 1.1%	1875 2.4%	1020 1.4%	553 2.0%	1066 1.2%	303 .4%
Total	26068	79448	74677	28263	86174	80832
	100.0%	100.0%	100.0%	100.0%	100.0%	100.0%

*Cuando recibe noticias sobre las elecciones que se van a celebrar el 1 de julio, ¿le da más confianza o no le da confianza internet (correos recibidos)?* La mayoría de los jóvenes no confía en la información que se encuentra en internet, independientemente del medio por el que la reciban (correo electrónico, páginas web o redes sociales). La desconfianza es mayor mientras más cerca de los treinta años se encuentran. Las mujeres parecen confiar más en ese tipo de información cuando son más jóvenes, pero pronto dan un salto sensible a mayores niveles de desconfianza.

	Hombres			Mujeres		
	18-19	20-24	25-29	18-19	20-24	25-29
Le da más confianza	6981 26.8%	21547 27.1%	15887 21.3%	8507 30.1%	20961 24.3%	17079 21.1%
No le da confianza	16267 62.4%	48940 61.6%	48425 64.8%	15354 54.3%	53940 62.6%	51759 64.0%
No sabe	2571 9.9%	8177 10.3%	8875 11.9%	3905 13.8%	9706 11.3%	11541 14.3%
No respondió	249 1.0%	782 1.0%	1490 2.0%	497 1.8%	1566 1.8%	453 .6%
Total	26068 100.0%	79446 100.0%	74677 100.0%	28263 100.0%	86173 100.0%	80832 100.0%

*Cuando recibe noticias sobre las elecciones que se van a celebrar el 1 de julio, ¿le da más confianza o no le da confianza páginas web que se pueden consultar?*

	Hombres			Mujeres		
	18-19	20-24	25-29	18-19	20-24	25-29
Le da más confianza	7390 28.4%	21410 26.9%	13958 18.7%	7359 26.0%	19616 22.8%	14066 17.4%
No le da confianza	15313 58.7%	48148 60.6%	50706 67.9%	16161 57.2%	55047 63.9%	54461 67.4%
No sabe	2980 11.4%	9082 11.4%	8314 11.1%	4227 15.0%	9812 11.4%	11991 14.8%
No respondió	384 1.5%	807 1.0%	1698 2.3%	517 1.8%	1699 2.0%	314 .4%
Total	26067 100.0%	79447 100.0%	74676 100.0%	28264 100.0%	86174 100.0%	80832 100.0%

*Cuando recibe noticias sobre las elecciones que se van a celebrar el 1 de julio, ¿le da más confianza o no le da confianza redes sociales Twitter o Facebook?*

	Hombres			Mujeres		
	18-19	20-24	25-29	18-19	20-24	25-29
Le da más confianza	8884 34.1%	20667 26.0%	15300 20.5%	7565 26.8%	18337 21.3%	13977 17.3%
No le da confianza	14274 54.8%	48503 61.1%	49841 66.7%	15780 55.8%	56592 65.7%	54509 67.4%
No sabe	2692 10.3%	9472 11.9%	7943 10.6%	4436 15.7%	9457 11.0%	12058 14.9%

No respondió	218 .8%	805 1.0%	1593 2.1%	483 1.7%	1788 2.1%	286 .4%
Total	26068	79447	74677	28264	86174	80830
	100.0%	100.0%	100.0%	100.0%	100.0%	100.0%

*Cuando recibe noticias sobre las elecciones que se van a celebrar el 1 de julio, ¿le da más confianza o no le da confianza amigos o compañeros de trabajo o de escuela?* La mayoría de los jóvenes tampoco confía en las noticias que les dan conocer sus amigos o compañeros de trabajo o escuela. Únicamente los hombres jóvenes de 20 a 29 años parecen hacerlo, pero el porcentaje es muy cercano al de los que no confían.

	Hombres			Mujeres		
	18-19	20-24	25-29	18-19	20-24	25-29
Le da más confianza	11379 43.7%	37961 47.8%	35708 47.8%	11404 40.3%	30925 35.9%	33250 41.1%
No le da confianza	13231 50.8%	35155 44.2%	32658 43.7%	13467 47.6%	49768 57.8%	40405 50.0%
No sabe	1325 5.1%	5096 6.4%	5526 7.4%	2980 10.5%	5056 5.9%	6961 8.6%
No respondió	132 .5%	1235 1.6%	785 1.1%	413 1.5%	424 .5%	214 .3%
Total	26067 100.0%	79447 100.0%	74677 100.0%	28264 100.0%	86173 100.0%	80830 100.0%

*Cuando recibe noticias sobre las elecciones que se van a celebrar el 1 de julio, ¿le da más confianza o no le da confianza su familia?* A diferencia de las respuestas anteriores, la mayoría de los jóvenes confía en las noticias que recibe de su familia.

	Hombres			Mujeres		
	18-19	20-24	25-29	18-19	20-24	25-29
Le da más confianza	15163 58.2%	48563 61.1%	42646 57.1%	16990 60.1%	47476 55.1%	51194 63.3%
No le da confianza	9569 36.7%	26195 33.0%	26029 34.9%	8890 31.5%	33452 38.8%	25247 31.2%
No sabe	979 3.8%	3477 4.4%	4785 6.4%	1988 7.0%	4179 4.8%	3889 4.8%
No respondió	356 1.4%	1212 1.5%	1217 1.6%	396 1.4%	1066 1.2%	501 .6%
Total	26067 100.0%	79447 100.0%	74677 100.0%	28264 100.0%	86173 100.0%	80831 100.0%

### *Participación en la comunidad*

La gran mayoría de los jóvenes mexicanos no ha pertenecido a una organización, asociación o equipo. El mayor porcentaje de participación se registró en organizaciones deportivas o culturales (29.5% en hombre jóvenes de 20-24 años). Sin embargo, en otro tipo de organizaciones se registra un porcentaje por debajo del 15%. Los jóvenes afirman que no han pertenecido a este tipo de organizaciones por falta de tiempo, falta de oportunidad o porque no creen que sirva para nada. Esta visión es compartida en todos los grupos de edad. Esto revela mucho sobre el nivel de socialización de los jóvenes y los medios por los que entran en contacto con una faceta de lo social y, por tanto, de lo político.

*¿Pertenece, o ha participado, en una organización, asociación, equipo o grupo de este tipo? Deportiva, cultural o artística*

	Hombres			Mujeres		
	18-19	20-24	25-29	18-19	20-24	25-29
Sí	7507 28.8%	23468 29.5%	17608 23.6%	5385 19.1%	14163 16.4%	8696 10.8%
No	18561 71.2%	55980 70.5%	57003 76.3%	22879 80.9%	71692 83.2%	71968 89.0%
No respondió	0 0.0%	0 0.0%	66 .1%	0 0.0%	318 .4%	167 .2%
Total	26068 100.0%	79448 100.0%	74677 100.0%	28264 100.0%	86173 100.0%	80831 100.0%

*¿Pertenece, o ha participado, en una organización, asociación, equipo o grupo de este tipo? Estudiantil*

	Hombres			Mujeres		
	18-19	20-24	25-29	18-19	20-24	25-29
Sí	3998 15.3%	8919 11.2%	5611 7.5%	3715 13.1%	11543 13.4%	7632 9.4%
No	21975 84.3%	70393 88.6%	69000 92.4%	24464 86.6%	74291 86.2%	73032 90.4%
No respondió	95 .4%	135 .2%	66 .1%	84 .3%	340 .4%	167 .2%
Total	26068 100.0%	79447 100.0%	74677 100.0%	28263 100.0%	86174 100.0%	80831 100.0%

*¿Pertenece, o ha participado, en una organización, asociación, equipo o grupo de este tipo? Beneficencia*

	Hombres			Mujeres		
	18-19	20-24	25-29	18-19	20-24	25-29
Sí	1473 5.7%	4816 6.1%	2900 3.9%	1487 5.3%	3808 4.4%	4014 5.0%
No	24499 94.0%	74547 93.8%	71711 96.0%	26776 94.7%	81983 95.1%	76649 94.8%
No respondió	95 .4%	84 .1%	66 .1%	0 0.0%	383 .4%	167 .2%
Total	26067 100.0%	79447 100.0%	74677 100.0%	28263 100.0%	86174 100.0%	80830 100.0%

*¿Cuál es el principal motivo por el que no participa (o no ha participado) en dichas organizaciones?*

	Hombres			Mujeres		
	18-19	20-24	25-29	18-19	20-24	25-29
No confío en los organizadores	789 4.9%	5588 11.4%	3754 8.0%	1584 8.3%	4202 6.9%	4122 7.2%
No me interesan las cuestiones sociales	2436 15.0%	8155 16.6%	6024 12.8%	3065 16.1%	11343 18.6%	7588 13.2%
No creo que sirva para nada	1316 8.1%	4791 9.8%	5104 10.9%	1403 7.4%	5272 8.7%	6357 11.1%
Nunca he tenido la oportunidad	4821 29.7%	7294 14.9%	8871 18.9%	5131 27.0%	12202 20.0%	14829 25.9%
No tengo tiempo	5209 32.1%	18537 37.8%	20318 43.3%	5545 29.2%	25066 41.2%	21688 37.8%
Otro	1355 8.4%	1855 3.8%	1081 2.3%	1824 9.6%	1033 1.7%	1254 2.2%
No respondió	286 1.8%	2780 5.7%	1771 3.8%	455 2.4%	1783 2.9%	1506 2.6%
Total	16212 100.0%	49000 100.0%	46923 100.0%	19007 100.0%	60901 100.0%	57344 100.0%

### *Participación en movimientos sociales*

Aunque los porcentajes más altos de participación en acciones de protesta como marchas, plantones o bloqueos a calle se encuentran en los hombres jóvenes, en general no sobrepasan el 10% del total. Por otra parte, el porcentaje de los jóvenes que afirman haber protestado a través de las redes sociales sobrepasa el 9% y la tendencia es igual entre hombre y mujeres de los tres grupos de edad.

*¿Usted ha participado en alguna de las siguientes acciones de protesta? En acciones de protesta, como marchas o plantones*

	Hombres			Mujeres		
	18-19	20-24	25-29	18-19	20-24	25-29
Si	2096 8.0%	4416 5.6%	5072 6.8%	1546 5.5%	4607 5.3%	2207 2.7%
No	23972 92.0%	74875 94.2%	67295 90.1%	26617 94.2%	80893 93.9%	77515 95.9%
No respondió	0 0.0%	156 .2%	2310 3.1%	100 .4%	674 .8%	1109 1.4%
Total	26068 100.0%	79447 100.0%	74677 100.0%	28263 100.0%	86174 100.0%	80831 100.0%

*¿Usted ha participado en alguna de las siguientes acciones de protesta? En bloquear el paso en las calles, o el acceso a edificios públicos, a la escuela, a una empresa privada*

	Hombres			Mujeres		
	18-19	20-24	25-29	18-19	20-24	25-29
Si	1385 5.3%	2320 2.9%	3430 4.6%	928 3.3%	2692 3.1%	1286 1.6%
No	24425 93.7%	75802 95.4%	69784 93.4%	27236 96.4%	81883 95.0%	78096 96.6%
No respondió	258 1.0%	1325 1.7%	1462 2.0%	100 .4%	1599 1.9%	1449 1.8%
Total	26068 100.0%	79447 100.0%	74676 100.0%	28264 100.0%	86174 100.0%	80831 100.0%

*¿Usted ha participado en alguna de las siguientes acciones de protesta? En usar las redes sociales y el internet, para difundir la información o mofarse de las autoridades, ya sea directamente, reproduciendo spots, etc.*

	Hombres			Mujeres		
	18-19	20-24	25-29	18-19	20-24	25-29
Si	2413 9.3%	9101 11.5%	7054 9.4%	2564 9.1%	9611 11.2%	5639 7.0%
No	23639 90.7%	69832 87.9%	66207 88.7%	25599 90.6%	74713 86.7%	73654 91.1%
No respondió	15 .1%	514 .6%	1415 1.9%	100 .4%	1850 2.1%	1538 1.9%
Total	26067 100.0%	79447 100.0%	74676 100.0%	28263 100.0%	86174 100.0%	80831 100.0%

### *Uso de redes sociales*

La mayoría de los jóvenes se encuentra inscrita a una red social, siendo Facebook la red social líder en México. Sin embargo, a pesar de esto y del uso que algunas personas le dan a estas redes para difundir movimientos sociales y políticos, los jóvenes no usaron el internet o las redes sociales para informarse de los candidatos y sus plataformas en las elecciones anteriores.

### *Pensando en el uso de internet, ¿está inscrito en la red social de Facebook?*

	Hombres			Mujeres		
	18-19	20-24	25-29	18-19	20-24	25-29
Si	21071 94.8%	58025 86.1%	42599 75.3%	20975 86.2%	52601 76.4%	37354 70.9%
No	1158 5.2%	9387 13.9%	13978 24.7%	3348 13.8%	16087 23.4%	14123 26.8%
No respondió	0 0.0%	13 .0%	0 0.0%	0 0.0%	199 .3%	1239 2.4%
Total	22229 100.0%	67425 100.0%	56577 100.0%	24323 100.0%	68887 100.0%	52716 100.0%

### *Pensando en el uso de internet, ¿está inscrito en la red social de Twitter?*

	Hombres			Mujeres		
	18-19	20-24	25-29	18-19	20-24	25-29
Si	8405 37.8%	22796 33.8%	14287 25.3%	8250 33.9%	15601 22.6%	8770 16.6%



No	13783 62.0%	44572 66.1%	42250 74.7%	15824 65.1%	52523 76.2%	42627 80.9%
No respondió	41 .2%	57 .1%	41 .1%	250 1.0%	762 1.1%	1319 2.5%
Total	22229 100.0%	67425 100.0%	56578 100.0%	24324 100.0%	68886 100.0%	52716 100.0%

*¿A qué tipo de eventos públicos y/o de interés social le han convocado a través de las redes sociales o el internet?*

	Hombres			Mujeres		
	18-19	20-24	25-29	18-19	20-24	25-29
A favor de los Derechos Humanos	2783 12.5%	6084 9.0%	4307 7.6%	1517 6.2%	5447 7.9%	1895 3.6%
Para la conservación del medio ambiente o de los animales	1196 5.4%	4711 7.0%	2649 4.7%	1443 5.9%	4419 6.4%	1454 2.8%
Eventos de entretenimiento	5259 23.7%	15569 23.1%	9189 16.2%	7308 30.0%	16628 24.1%	8210 15.6%
Marchas con demandas estudiantiles apartidistas	341 1.5%	1357 2.0%	1292 2.3%	332 1.4%	2720 3.9%	1536 2.9%
Movimiento contra el Gobierno	403 1.8%	1621 2.4%	3226 5.7%	171 .7%	297 .4%	804 1.5%
Evento de algún candidato político	493 2.2%	3182 4.7%	2628 4.6%	525 2.2%	2169 3.1%	2902 5.5%
Movimiento con demandas estudiantiles	161 .7%	1292 1.9%	861 1.5%	424 1.7%	949 1.4%	838 1.6%
Otro	291 1.3%	789 1.2%	626 1.1%	225 .9%	682 1.0%	652 1.2%
Ninguno	11302 50.8%	32820 48.7%	31799 56.2%	12378 50.9%	35574 51.6%	34427 65.3%
Total	22229 100.0%	67425 100.0%	56577 100.0%	24323 100.0%	68885 100.0%	52718 100.0%

*En esta campaña electoral, ¿ha seguido la información de algún candidato, partido político, o movimiento social? (a través de las redes sociales o de internet)*

	Hombres			Mujeres		
	18-19	20-24	25-29	18-19	20-24	25-29
Si	5774 26.0%	22090 32.8%	12936 22.9%	4228 17.4%	17762 25.8%	11511 21.8%

No	16367 73.6%	44204 65.6%	43421 76.7%	19922 81.9%	50868 73.8%	40982 77.7%
No respondió	88 .4%	1131 1.7%	219 .4%	173 .7%	256 .4%	224 .4%
Total	22229 100.0%	67425 100.0%	56576 100.0%	24323 100.0%	68886 100.0%	52717 100.0%

*¿A través de qué medio se ha enterado de lo que pasa en esta campaña presidencial 2012?*

A pesar de la disponibilidad de medios de información electrónicos y del gran uso de redes sociales, los jóvenes se enteraron de las campañas por medio de los *spots* en la televisión y de la información difundida en los noticieros televisivos. El porcentaje de jóvenes que usó el periódico como fuente de información fue muy pequeño comparado con el que usó la televisión.

	Hombres			Mujeres		
	18-19	20-24	25-29	18-19	20-24	25-29
La televisión en spots	15664 60.1%	45418 57.2%	45960 61.5%	15487 54.8%	51738 60.0%	44519 55.1%
En la televisión en noticieros y programas sobre política	3839 14.7%	15052 18.9%	13512 18.1%	6975 24.7%	17551 20.4%	20903 25.9%
Periódicos nacionales	152 .6%	1307 1.6%	751 1.0%	732 2.6%	83 .1%	1062 1.3%
Periódicos locales	437 1.7%	4204 5.3%	3912 5.2%	330 1.2%	925 1.1%	1449 1.8%
Radio	1810 6.9%	2516 3.2%	2647 3.5%	769 2.7%	3448 4.0%	788 1.0%
Revistas	221 .8%	144 .2%	110 .1%	69 .2%	2171 2.5%	428 .5%
Anuncios de algún Partido Político	354 1.4%	1776 2.2%	1539 2.1%	1482 5.2%	1783 2.1%	4129 5.1%
Conversación con familiares	386 1.5%	1193 1.5%	897 1.2%	1138 4.0%	302 .4%	970 1.2%
Conversación con amigos o vecinos	101 .4%	1351 1.7%	527 .7%	27 .1%	511 .6%	254 .3%
En conversaciones con compañeros de trabajo	0 0.0%	27 .0%	0 0.0%	0 0.0%	0 0.0%	48 .1%
Por internet	2112 8.1%	4571 5.8%	3511 4.7%	642 2.3%	4693 5.4%	3639 4.5%

Por las redes sociales	530 2.0%	70 .1%	510 .7%	87 .3%	1186 1.4%	106 .1%
Otro	126 .5%	1514 1.9%	413 .6%	278 1.0%	1310 1.5%	1012 1.3%
No respondió	336 1.3%	303 .4%	387 .5%	247 .9%	473 .5%	1525 1.9%
Total	26068 100.0%	79446 100.0%	74676 100.0%	28263 100.0%	86174 100.0%	80832 100.0%

### *Percepciones sobre los movimientos estudiantiles*

Los movimientos estudiantiles que se llevaron a cabo durante las campañas gozaron de aprobación entre los jóvenes. La mayoría consideró que era un movimiento genuino y apartidista, que buscaba la democratización de los medios, protestar contra candidatos y partidos que engañan a la gente, debatir con esos partidos, entre otras cosas. Esto pareciera indicar una fuerte identidad y solidaridad de clase, no necesariamente social mas sí relacionada a la edad.

*Estudiantes de varias universidades han realizado marchas. ¿Usted piensa que alguna de estas frases es cierta? “Es un movimiento apartidista genuino de estudiantes”*

	Hombres			Mujeres		
	18-19	20-24	25-29	18-19	20-24	25-29
Si	11131 42.7%	32404 40.8%	34527 46.2%	12570 44.5%	36803 42.7%	35071 43.4%
No	9646 37.0%	35024 44.1%	26484 35.5%	9731 34.4%	29541 34.3%	29793 36.9%
No sabe	5272 20.2%	11675 14.7%	13102 17.5%	5508 19.5%	19234 22.3%	15474 19.1%
No respondió	19 .1%	345 .4%	564 .8%	454 1.6%	596 .7%	493 .6%
Total	26068 100.0%	79448 100.0%	74677 100.0%	28263 100.0%	86174 100.0%	80831 100.0%

*“Sólo pretenden suspender las clases y hacer desorden”*

	Hombres			Mujeres		
	18-19	20-24	25-29	18-19	20-24	25-29
Si	6608 25.3%	23351 29.4%	21357 28.6%	7596 26.9%	22391 26.0%	26425 32.7%

No	14923 57.2%	44459 56.0%	39187 52.5%	15043 53.2%	46709 54.2%	40948 50.7%
No sabe	4508 17.3%	10840 13.6%	13744 18.4%	5342 18.9%	16594 19.3%	13320 16.5%
No respondió	29 .1%	797 1.0%	389 .5%	282 1.0%	481 .6%	138 .2%
Total	26068 100.0%	79447 100.0%	74677 100.0%	28263 100.0%	86175 100.0%	80831 100.0%

*“Exigen la democratización de los medios de comunicación, para que digan la verdad”.*  
Aquí es de resaltarse la información implícita sobre la opinión de los jóvenes acerca de la veracidad de lo que dicen los medios de comunicación.

	Hombres			Mujeres		
	18-19	20-24	25-29	18-19	20-24	25-29
Si	12988 49.8%	49045 61.7%	38779 51.9%	15469 54.7%	41922 48.6%	44769 55.4%
No	7796 29.9%	19158 24.1%	20340 27.2%	6516 23.1%	25904 30.1%	21336 26.4%
No sabe	5185 19.9%	10475 13.2%	14116 18.9%	5996 21.2%	17855 20.7%	14633 18.1%
No respondió	99 .4%	769 1.0%	1442 1.9%	282 1.0%	492 .6%	93 .1%
Total	26068 100.0%	79447 100.0%	74677 100.0%	28263 100.0%	86173 100.0%	80831 100.0%

*“Protestan contra candidatos y partidos que engañan a la gente”.*

	Hombres			Mujeres		
	18-19	20-24	25-29	18-19	20-24	25-29
Si	13151 50.5%	48243 60.7%	42058 56.3%	16163 57.2%	45327 52.6%	44447 55.0%
No	7964 30.6%	20089 25.3%	18708 25.1%	6058 21.4%	23139 26.9%	21917 27.1%
No sabe	4699 18.0%	10771 13.6%	13522 18.1%	5679 20.1%	17334 20.1%	13692 16.9%
No respondió	253 1.0%	345 .4%	389 .5%	363 1.3%	374 .4%	775 1.0%
Total	26067 100.0%	79448 100.0%	74677 100.0%	28263 100.0%	86174 100.0%	80831 100.0%

*“Quieren un debate real, para conocer las propuestas de los candidatos”.*

	Hombres			Mujeres		
	18-19	20-24	25-29	18-19	20-24	25-29
Si	14072 54.0%	46146 58.1%	37369 50.0%	15778 55.8%	40802 47.3%	42610 52.7%
No	7067 27.1%	22117 27.8%	22778 30.5%	6172 21.8%	28483 33.1%	24794 30.7%
No sabe	4830 18.5%	10730 13.5%	14024 18.8%	5929 21.0%	16515 19.2%	13205 16.3%
No respondió	99 .4%	454 .6%	505 .7%	383 1.4%	374 .4%	222 .3%
Total	26068 100.0%	79447 100.0%	74676 100.0%	28262 100.0%	86174 100.0%	80831 100.0%

*“Piden que los debates entre los candidatos a la presidencia sean transmitidos en cadena nacional”.*

	Hombres			Mujeres		
	18-19	20-24	25-29	18-19	20-24	25-29
Si	14072 54.0%	46146 58.1%	37369 50.0%	15778 55.8%	40802 47.3%	42610 52.7%
No	7067 27.1%	22117 27.8%	22778 30.5%	6172 21.8%	28483 33.1%	24794 30.7%
No sabe	4830 18.5%	10730 13.5%	14024 18.8%	5929 21.0%	16515 19.2%	13205 16.3%
No respondió	99 .4%	454 .6%	505 .7%	383 1.4%	374 .4%	222 .3%
Total	26068 100.0%	79447 100.0%	74676 100.0%	28262 100.0%	86174 100.0%	80831 100.0%

*“Piden que los debates entre los candidatos a la presidencia sean transmitidos en cadena nacional”.*

	Hombres			Mujeres		
	18-19	20-24	25-29	18-19	20-24	25-29
Si	12923 49.6%	44900 56.5%	39127 52.4%	14451 51.1%	43276 50.2%	44116 54.6%
No	8074 31.0%	22617 28.5%	21136 28.3%	7883 27.9%	24090 28.0%	21788 27.0%

No sabe	4788 18.4%	11586 14.6%	14026 18.8%	5706 20.2%	18434 21.4%	14750 18.2%
No respondió	283 1.1%	345 .4%	389 .5%	223 .8%	374 .4%	178 .2%
Total	26068 100.0%	79448 100.0%	74678 100.0%	28263 100.0%	86174 100.0%	80832 100.0%

*“Los estudiantes son manipulados por los políticos o los partidos políticos”.* Es interesante notar aquí que prácticamente la mitad de los jóvenes no cree que sean manipulados por políticos o partidos. Esto es más que aquéllos que pensaban que era un movimiento genuino.

	Hombres			Mujeres		
	18-19	20-24	25-29	18-19	20-24	25-29
Si	7226 27.7%	21254 26.8%	24064 32.2%	6296 22.3%	22700 26.3%	27753 34.3%
No	13529 51.9%	44522 56.0%	35414 47.4%	15401 54.5%	44235 51.3%	37424 46.3%
No sabe	5201 20.0%	13110 16.5%	14102 18.9%	6213 22.0%	18817 21.8%	15571 19.3%
No respondió	111 .4%	562 .7%	1096 1.5%	354 1.3%	422 .5%	84 .1%
Total	26067 100.0%	79448 100.0%	74676 100.0%	28264 100.0%	86174 100.0%	80832 100.0%

### *Interés en la política*

En las elecciones del 1 de julio del presente año ¿qué puestos se van a elegir?

	Hombres			Mujeres		
	18-19	20-24	25-29	18-19	20-24	25-29
Presidente de la República	21546 82.7%	65870 82.9%	64705 86.6%	22428 79.3%	70680 82.0%	65556 81.1%
Jefe de Gobierno (D.F)	525 2.0%	730 .9%	186 .2%	331 1.2%	1150 1.3%	712 .9%
Gobernador (Chiapas, Guanajuato, Jalisco, Morelos, Yucatán,	120 .5%	506 .6%	1215 1.6%	473 1.7%	571 .7%	1384 1.7%

Tabasco)						
Senadores	544 2.1%	2998 3.8%	1884 2.5%	366 1.3%	3790 4.4%	2924 3.6%
Diputados Federales	1090 4.2%	2579 3.2%	742 1.0%	605 2.1%	2517 2.9%	2507 3.1%
Diputados Locales	400 1.5%	2241 2.8%	1908 2.6%	698 2.5%	741 .9%	1407 1.7%
Ayuntamiento o Presidente Municipal	240 .9%	903 1.1%	1044 1.4%	289 1.0%	1240 1.4%	1461 1.8%
Otro	0 0.0%	126 .2%	333 .4%	0 0.0%	102 .1%	0 0.0%
No sabe	1582 6.1%	3429 4.3%	2648 3.5%	3075 10.9%	5369 6.2%	4796 5.9%
No respondió	20 .1%	66 .1%	11 .0%	0 0.0%	14 .0%	83 .1%
Total	26067 100.0%	79448 100.0%	74676 100.0%	28265 100.0%	86174 100.0%	80830 100.0%

Aunque el porcentaje de jóvenes que afirmó no haber visto ninguno de los dos debates es mayor a 40% en todos los casos, la mayoría vio al menos uno de ellos. El porcentaje de jóvenes que afirmaron haber visto ambos debates fue mayor a 23%. Tanto en hombres como en mujeres, el grupo con mayor cantidad de jóvenes que afirman haber visto ambos debates es el grupo de 25 a 29 años.

¿Cuáles de los debates entre candidatos a la presidencia de la República ha visto?

	Hombres			Mujeres		
	18-19	20-24	25-29	18-19	20-24	25-29
El primero (6 de mayo)	3436 13.2%	7271 9.2%	5010 6.7%	2870 10.2%	8981 10.4%	8065 10.0%
El segundo (10 de junio)	4086 15.7%	9351 11.8%	10190 13.6%	4442 15.7%	11464 13.3%	13842 17.1%
Ambos	7271 27.9%	29554 37.2%	30508 40.9%	6528 23.1%	25751 29.9%	24981 30.9%
Ninguno	10615 40.7%	31986 40.3%	26384 35.3%	13557 48.0%	37066 43.0%	32362 40.0%
No respondió	659 2.5%	1286 1.6%	2584 3.5%	867 3.1%	2912 3.4%	1582 2.0%
Total	26067 100.0%	79448 100.0%	74676 100.0%	28264 100.0%	86174 100.0%	80832 100.0%

Independientemente de si vio o no los debates ¿con quienes ha comentado acerca de lo que sucedió en algunos de los debates?

	Hombres			Mujeres		
	18-19	20-24	25-29	18-19	20-24	25-29
Familiares	10225 39.2%	27631 34.8%	30903 41.4%	11504 40.7%	35712 41.4%	44292 54.8%
Amigos	2764 10.6%	15081 19.0%	15049 20.2%	3358 11.9%	11481 13.3%	7796 9.6%
Compañeros de trabajo	1108 4.3%	5788 7.3%	8405 11.3%	149 .5%	2218 2.6%	2368 2.9%
Compañeros de escuela	1282 4.9%	3275 4.1%	439 .6%	849 3.0%	2905 3.4%	188 .2%
Internet	804 3.1%	572 .7%	28 .0%	337 1.2%	54 .1%	1138 1.4%
Redes sociales (facebook, twitter, etc.,)	149 .6%	1725 2.2%	1772 2.4%	1298 4.6%	1892 2.2%	287 .4%
Nadie	3549 13.6%	10377 13.1%	6102 8.2%	4266 15.1%	10034 11.6%	9172 11.3%
No lo vio	5776 22.2%	9057 11.4%	11017 14.8%	5069 17.9%	18783 21.8%	13570 16.8%
Otro	26 .1%	36 .0%	334 .4%	63 .2%	741 .9%	810 1.0%
No respondió	385 1.5%	5905 7.4%	628 .8%	1369 4.8%	2353 2.7%	1209 1.5%
Total	26068 100.0%	79447 100.0%	74677 100.0%	28262 100.0%	86173 100.0%	80830 100.0%

### *Relación de los jóvenes con el IFE*

Alrededor de la mitad de los jóvenes desconocen las funciones de un funcionario de casilla. Sin embargo, el porcentaje de los que aceptarían ser funcionarios de casilla varía de acuerdo a la edad. En los hombres, los jóvenes de 18-19 son lo menos dispuestos a aceptar la invitación (41.3%), mientras que los de 25-29 años son los que expresaron mayor voluntad de aceptar. En las mujeres, la tendencia es al contrario. Las jóvenes de 18-19 son las que declararon estar dispuestas a ser funcionarias de casillas con un 53.3%, mientras que en las de 25-29 este porcentaje fue de apenas 46.7.



*¿Sabe usted que hace un funcionario de casilla?*

	Hombres			Mujeres		
	18-19	20-24	25-29	18-19	20-24	25-29
Si	12859 49.3%	39658 49.9%	40057 53.6%	13475 47.7%	38074 44.2%	36903 45.7%
No	13147 50.4%	39623 49.9%	32907 44.1%	14477 51.2%	47353 55.0%	43469 53.8%
No respondió	63 .2%	166 .2%	1712 2.3%	311 1.1%	747 .9%	459 .6%
Total	26069 100.0%	79447 100.0%	74676 100.0%	28263 100.0%	86174 100.0%	80831 100.0%

*¿Si fuera invitado a ser funcionario de casilla aceptaría?*

	Hombres			Mujeres		
	18-19	20-24	25-29	18-19	20-24	25-29
Si	10775 41.3%	39451 49.7%	38012 50.9%	15063 53.3%	43419 50.4%	37779 46.7%
No	15158 58.1%	39408 49.6%	35816 48.0%	13108 46.4%	42199 49.0%	41774 51.7%
No respondió	135 .5%	588 .7%	848 1.1%	93 .3%	556 .6%	1278 1.6%
Total	26068 100.0%	79447 100.0%	74676 100.0%	28264 100.0%	86174 100.0%	80831 100.0%

En cuanto a las razones por las cuáles sí aceptarían, la mayoría de los hombres de 18-19 años afirman que es porque se aprenden cosas nuevas. Por su parte, los hombres de 20 a 29 años están de acuerdo que aceptarían porque es un deber apoyar a la democracia. En las mujeres, ésta última respuesta también fue la más popular en los tres grupos de edad.

*Si fuera invitado a ser funcionario de casilla, ¿aceptaría? ¿Por qué sí?*

	Hombres			Mujeres		
	18-19	20-24	25-29	18-19	20-24	25-29
Porque es un deber apoyar a la democracia	2512 23.3%	11935 30.3%	16106 42.4%	5076 33.7%	14289 32.9%	15731 41.6%

Porque se aprenden cosas nuevas	3820 35.5%	8969 22.7%	7870 20.7%	3552 23.6%	11862 27.3%	11759 31.1%
Como una forma de vigilar las elecciones	3420 31.7%	11571 29.3%	9834 25.9%	3995 26.5%	11824 27.2%	7599 20.1%
Porque se recibe una remuneración	212 2.0%	3302 8.4%	2518 6.6%	1301 8.6%	2652 6.1%	1370 3.6%
Otro	791 7.3%	3429 8.7%	906 2.4%	1007 6.7%	2337 5.4%	1319 3.5%
No respondió	19 .2%	247 .6%	778 2.0%	131 .9%	456 1.1%	0 0.0%
Total	10774 100.0%	39453 100.0%	38012 100.0%	15062 100.0%	43420 100.0%	37778 100.0%

*¿Le gustaría ser observador electoral?*

	Hombres			Mujeres		
	18-19	20-24	25-29	18-19	20-24	25-29
Si	9338 35.8%	31395 39.5%	29143 39.0%	12527 44.3%	32610 37.8%	32335 40.0%
No	16502 63.3%	46842 59.0%	43486 58.2%	15536 55.0%	52875 61.4%	47079 58.2%
No respondió	228 .9%	1210 1.5%	2048 2.7%	200 .7%	689 .8%	1417 1.8%
Total	26068 100.0%	79447 100.0%	74677 100.0%	28263 100.0%	86174 100.0%	80831 100.0%

*Percepción del IFE*

La mayor parte de los jóvenes señalaron de manera correcta las funciones del IFE. El porcentaje que mencionó cosas negativas o que no forman parte de las funciones del Instituto fue muy pequeño. Se señaló como función principal el cuidado del voto y evitar que se presione a los ciudadanos para votar.

*¿Cuáles son las funciones más importantes del Instituto Federal Electoral?*

	Hombres			Mujeres		
	18-19	20-24	25-29	18-19	20-24	25-29
Cuidar las votaciones y evitar que presionen a los ciudadanos para votar y que compren el voto	9864 37.8%	27089 34.1%	25760 34.5%	8987 31.8%	33032 38.3%	31509 39.0%
Estar al pendiente de las elecciones	2817 10.8%	12138 15.3%	12202 16.3%	3913 13.8%	10022 11.6%	11577 14.3%

Organizar las elecciones	4677 17.9%	15761 19.8%	15985 21.4%	4655 16.5%	18471 21.4%	16425 20.3%
Contar los votos para decir quién gana	3491 13.4%	7534 9.5%	6130 8.2%	1990 7.0%	7297 8.5%	9249 11.4%
Vigilar las elecciones para que los partidos observen una conducta correcta	1334 5.1%	6243 7.9%	5727 7.7%	2273 8.0%	3888 4.5%	5079 6.3%
Poner obstáculos al desarrollo de las elecciones	10 .0%	605 .8%	0 0.0%	99 .4%	530 .6%	249 .3%
Otra	345 1.3%	740 .9%	1170 1.6%	36 .1%	688 .8%	209 .3%
Otra	0 0.0%	110 .1%	58 .1%	0 0.0%	25 .0%	24 .0%
No sabe	3234 12.4%	9118 11.5%	6722 9.0%	5939 21.0%	11812 13.7%	6075 7.5%
No respondió	295 1.1%	110 .1%	923 1.2%	372 1.3%	408 .5%	434 .5%
Total	26067 100.0%	79448 100.0%	74677 100.0%	28264 100.0%	86173 100.0%	80830 100.0%

En su opinión el IFE:

*Favorece con sus decisiones a un candidato o a un partido.* La mayoría de los jóvenes no cree que el IFE favorezca con sus decisiones a un partido político. Sin embargo, la opinión contraria tiene un porcentaje mayor en los jóvenes de 18-19 años de ambos sexos.

	Hombres			Mujeres		
	18-19	20-24	25-29	18-19	20-24	25-29
Si	8100 31.1%	20208 25.4%	19804 26.5%	8639 30.6%	20182 23.4%	21213 26.2%
No	15503 59.5%	54449 68.5%	46084 61.7%	16862 59.7%	58989 68.5%	52699 65.2%
No sabe	2374 9.1%	4063 5.1%	8161 10.9%	2716 9.6%	5644 6.5%	6450 8.0%
No respondió	91 .3%	727 .9%	628 .8%	46 .2%	1359 1.6%	469 .6%
Total	26068 100.0%	79447 100.0%	74677 100.0%	28263 100.0%	86174 100.0%	80831 100.0%

*Gasta mucho dinero y hace poco.* La mayor parte de los jóvenes consideran que el IFE gasta mucho dinero y no ofrece resultados. Los hombres de 20-24 años son los que tienen esta idea más fuertes y son las mujeres de ese mismo grupo de edad las que se mostraron más en desacuerdo.

	Hombres			Mujeres		
	18-19	20-24	25-29	18-19	20-24	25-29
Si	12424 47.7%	45629 57.4%	37345 50.0%	13889 49.1%	40024 46.4%	40055 49.6%
No	11343 43.5%	25836 32.5%	28410 38.0%	10987 38.9%	39109 45.4%	31728 39.3%
No sabe	2056 7.9%	7944 10.0%	8864 11.9%	3342 11.8%	6238 7.2%	8534 10.6%
No respondió	245 .9%	38 .0%	58 .1%	46 .2%	802 .9%	514 .6%
Total	26068 100.0%	79447 100.0%	74677 100.0%	28264 100.0%	86173 100.0%	80831 100.0%

Consistentemente, la mayor parte de los jóvenes no creen que el IFE se encuentre bajo la influencia del gobierno y creen que es una institución autónoma que cuida de la calidad de las elecciones. Sin embargo, en cuanto al poder que tiene el IFE para limitar el poder de los medios, las opiniones son más diversas. En las mujeres, el grupo de 18-19 años es el que registró un mayor porcentaje de respuestas afirmativas, mientras que los hombres jóvenes de 18-19 son los que registraron el porcentaje más alto en respuestas negativas.

*Está bajo la influencia del gobierno*

	Hombres			Mujeres		
	18-19	20-24	25-29	18-19	20-24	25-29
Si	9939 38.1%	31479 39.6%	27655 37.0%	11019 39.0%	29207 33.9%	28803 35.6%
No	13382 51.3%	42838 53.9%	38047 50.9%	14118 50.0%	48310 56.1%	42000 52.0%
No sabe	2138 8.2%	4943 6.2%	8964 12.0%	2940 10.4%	7339 8.5%	9563 11.8%
No respondió	609 2.3%	187 .2%	11 .0%	186 .7%	1319 1.5%	466 .6%
Total	26068 100.0%	79447 100.0%	74677 100.0%	28263 100.0%	86175 100.0%	80832 100.0%

*Es una institución autónoma que cuida la calidad de las elecciones*

	Hombres			Mujeres		
	18-19	20-24	25-29	18-19	20-24	25-29
Si	11886 45.6%	46791 58.9%	37041 49.6%	15324 54.2%	45370 52.6%	41910 51.8%
No	11698 44.9%	26268 33.1%	29785 39.9%	9572 33.9%	32916 38.2%	29877 37.0%
No sabe	2028 7.8%	5518 6.9%	7840 10.5%	3182 11.3%	6796 7.9%	8642 10.7%
No respondió	456 1.7%	871 1.1%	11 .0%	186 .7%	1093 1.3%	403 .5%
Total	26068 100.0%	79448 100.0%	74677 100.0%	28264 100.0%	86175 100.0%	80832 100.0%

*Evita que abusen de su poder los medios de comunicación*

	Hombres			Mujeres		
	18-19	20-24	25-29	18-19	20-24	25-29
Si	7964 30.6%	36376 45.8%	29690 39.8%	14699 52.0%	34686 40.3%	36163 44.7%
No	14321 54.9%	33229 41.8%	34402 46.1%	9879 35.0%	41187 47.8%	35035 43.3%
No sabe	3429 13.2%	8747 11.0%	10505 14.1%	3601 12.7%	8956 10.4%	9228 11.4%
No respondió	354 1.4%	1095 1.4%	81 .1%	85 .3%	1344 1.6%	406 .5%
Total	26068 100.0%	79447 100.0%	74678 100.0%	28264 100.0%	86173 100.0%	80832 100.0%

*¿Qué tanto confía en la labor del IFE?*

La mayoría de los jóvenes de los tres grupos de edad dijeron confiar “Poco” en el IFE. Los porcentajes de esta respuesta fueron, en todos los casos mayores a 50% y llegaron a niveles de 60.4% en el caso de las mujeres de 18 y 19 años. El porcentaje de jóvenes que respondió “Mucho” fluctúa entre el 25.6% y el 35.3%. El grupo que mostró un mayor porcentaje en la respuesta “Nada” fueron las mujeres de 20-24 años, con un 13.5%

	Hombres			Mujeres		
	18-19	20-24	25-29	18-19	20-24	25-29
Mucho	7499 28.8%	23930 30.1%	19556 26.2%	8091 28.6%	22086 25.6%	28567 35.3%
Poco	14906 57.2%	47596 59.9%	43548 58.3%	17076 60.4%	49980 58.0%	42638 52.7%
Nada	2754 10.6%	6606 8.3%	7665 10.3%	1198 4.2%	11651 13.5%	4541 5.6%
No conoce /No sabe	909 3.5%	1161 1.5%	3690 4.9%	1840 6.5%	2170 2.5%	4862 6.0%
No respondió	0 0.0%	153 .2%	217 .3%	58 .2%	286 .3%	224 .3%
Total	26068 100.0%	79446 100.0%	74676 100.0%	28263 100.0%	86173 100.0%	80832 100.0%

En todas las instituciones electorales siguientes, fue la categoría “Poco” la más mencionada por todos los grupos de edad, aunque los porcentajes son menores que con respecto al IFE. La FEPADE es el único organismo en donde la diferencia entre los que confían mucho y los que confían poco es menor.

*Tribunal Electoral del Poder Judicial de la Federación*

	Hombres			Mujeres		
	18-19	20-24	25-29	18-19	20-24	25-29
Mucho	5223 20.0%	19984 25.2%	23052 30.9%	6767 23.9%	19848 23.0%	22688 28.1%
Poco	12278 47.1%	42194 53.1%	34348 46.0%	13978 49.5%	42346 49.1%	38478 47.6%
Nada	3153 12.1%	8804 11.1%	7378 9.9%	2638 9.3%	12661 14.7%	8136 10.1%
No conoce /No sabe	5414 20.8%	8312 10.5%	9653 12.9%	4662 16.5%	10640 12.3%	11259 13.9%
No respondió	0 0.0%	153 .2%	245 .3%	218 .8%	678 .8%	269 .3%
Total	26068 100.0%	79447 100.0%	74676 100.0%	28263 100.0%	86173 100.0%	80830 100.0%

*Instituto Estatal Electoral*

	Hombres			Mujeres		
	18-19	20-24	25-29	18-19	20-24	25-29
Mucho	6027 23.1%	17178 21.6%	15053 20.2%	6842 24.2%	18276 21.2%	19961 24.7%
Poco	12951 49.7%	44676 56.2%	39594 53.0%	15837 56.0%	42289 49.1%	41709 51.6%
Nada	3172 12.2%	8479 10.7%	9534 12.8%	1817 6.4%	13708 15.9%	7489 9.3%
No conoce /No sabe	3753 14.4%	8928 11.2%	10278 13.8%	3695 13.1%	11344 13.2%	11448 14.2%
Nr	166 .6%	187 .2%	217 .3%	72 .3%	558 .6%	224 .3%
Total	26069 100.0%	79448 100.0%	74676 100.0%	28263 100.0%	86175 100.0%	80831 100.0%

*Tribunal Estatal Electoral*

	Hombres			Mujeres		
	18-19	20-24	25-29	18-19	20-24	25-29
Mucho	5018 19.2%	19147 24.1%	18749 25.1%	6750 23.9%	17970 20.9%	20570 25.4%
Poco	13211 50.7%	41523 52.3%	35904 48.1%	15630 55.3%	42311 49.1%	39599 49.0%
Nada	3366 12.9%	8390 10.6%	8086 10.8%	1924 6.8%	12443 14.4%	7648 9.5%
No conoce /No sabe	4468 17.1%	10201 12.8%	11546 15.5%	3800 13.4%	12736 14.8%	12749 15.8%
Nr	5 .0%	187 .2%	391 .5%	160 .6%	713 .8%	265 .3%
Total	26068 100.0%	79448 100.0%	74676 100.0%	28264 100.0%	86173 100.0%	80831 100.0%

*FEPADE*

	Hombres			Mujeres		
	18-19	20-24	25-29	18-19	20-24	25-29
Mucho	8032 30.8%	29060 36.6%	27809 37.2%	10628 37.6%	28565 33.1%	31978 39.6%

Poco	12214 46.9%	32497 40.9%	29368 39.3%	13129 46.5%	37946 44.0%	35006 43.3%
Nada	2945 11.3%	10292 13.0%	7602 10.2%	1943 6.9%	11382 13.2%	6367 7.9%
No conoce /No sabe	2722 10.4%	7054 8.9%	8771 11.7%	2486 8.8%	7798 9.0%	7217 8.9%
No respondió	154 .6%	545 .7%	1127 1.5%	76 .3%	482 .6%	263 .3%
Total	26067 100.0%	79448 100.0%	74677 100.0%	28262 100.0%	86173 100.0%	80831 100.0%

## 2. *Análisis multivariado: algunos cruces*

En esta sección se presentan los resultados de algunos cruces que se realizaron entre determinadas variables de la encuesta y los datos sobre el nivel de confianza de los jóvenes en la labor del IFE. El objetivo que se planteó fue identificar patrones, tendencias o estructuras de relación que permitieran entender mejor las causales o las variables que inciden en los jóvenes que confían mucho, poco o nada, respectivamente, en la labor del IFE. De haber relaciones significativas, éstas podrían traducirse en planes y programas que el Instituto implementara para acrecentar la confianza de los jóvenes en su actuar.

Se hicieron correlaciones con las variables más significativas en términos de las que indica la literatura son las que más inciden en la decisión de los jóvenes de votar o abstenerse. Aquí se presentan los cruces más relevantes para los fines del IFE, en especial los que dicen algo sobre lo que el IFE hace o deja de hacer y que suscitan o merman la confianza de los jóvenes.

### a. Nivel de confianza y escolaridad

Nivel de confianza en el IFE	Escolaridad	18-19	20-24	25-29	30-39	40-49	50-59	60 o más	Total
MUCHO	No estudió	84 .5%	0 0.0%	303 .6%	0 0.0%	3112 4.1%	2629 5.5%	1627 5.6%	7755 2.1%



Primaria	1048 6.7%	1893 4.1%	2858 5.9%	13987 12.5%	11798 15.7%	18403 38.5%	10732 37.2%	60719 16.3%
Secundaria	3500 22.5%	16684 36.3%	15591 32.4%	44878 40.1%	23851 31.7%	10389 21.7%	11714 40.6%	126607 33.9%
Preparatoria o Bachillerato	8239 52.9%	11790 25.6%	18404 38.2%	30706 27.4%	19457 25.9%	7091 14.8%	102 .4%	95789 25.6%
Normal	54 .3%	527 1.1%	606 1.3%	0 0.0%	1334 1.8%	4041 8.5%	725 2.5%	7287 2.0%
Carrera Técnica o Comercial	681 4.4%	3371 7.3%	1948 4.0%	8704 7.8%	9881 13.2%	1218 2.5%	1308 4.5%	27111 7.3%
Profesional	1675 10.7%	10897 23.7%	7778 16.2%	9819 8.8%	4163 5.5%	4051 8.5%	2199 7.6%	40582 10.9%
Maestría o Doctorado	308 2.0%	854 1.9%	634 1.3%	3953 3.5%	1535 2.0%	0 0.0%	465 1.6%	7749 2.1%
Total	15589 100.0%	46016 100.0%	48122 100.0%	112047 100.0%	75131 100.0%	47822 100.0%	28872 100.0%	373599 100.0%

Nivel de confianza en el IFE	Escolaridad	18-19	20-24	25-29	30-39	40-49	50-59	60 o más	Total
POCO	No estudió	123 .4%	805 .8%	481 .6%	0 0.0%	3875 2.6%	957 1.2%	8539 10.5%	14780 2.1%
	Primaria	1361 4.3%	7251 7.4%	5124 5.9%	23627 13.4%	28122 18.9%	23759 29.4%	42304 51.8%	131548 18.7%
	Secundaria	9875 30.9%	25484 26.1%	25925 30.1%	61546 35.0%	68978 46.4%	26194 32.4%	11142 13.6%	229144 32.6%
	Preparatoria o Bachillerato	16775 52.5%	34194 35.0%	30315 35.2%	45342 25.8%	20410 13.7%	12333 15.3%	6115 7.5%	165484 23.5%
	Normal	98 .3%	660 .7%	2536 2.9%	2817 1.6%	924 .6%	1294 1.6%	415 .5%	8744 1.2%
	Carrera Técnica o Comercial	513 1.6%	6177 6.3%	4334 5.0%	23497 13.4%	7080 4.8%	5755 7.1%	12293 15.1%	59649 8.5%
	Profesional	3006 9.4%	21989 22.5%	15711 18.2%	11944 6.8%	16555 11.1%	9441 11.7%	366 .4%	79012 11.2%
	Maestría o Doctorado	231 .7%	1017 1.0%	1761 2.0%	7211 4.1%	2676 1.8%	1013 1.3%	493 .6%	14402 2.0%
Total		31982 100.0%	97577 100.0%	86187 100.0%	175984 100.0%	148620 100.0%	80746 100.0%	81667 100.0%	702763 100.0%

Nivel de confianza en el IFE	Escolaridad	18-19	20-24	25-29	30-39	40-49	50-59	60 o más	Total
NADA	No estudió	14 .4%	0 0.0%	455 3.7%	0 0.0%	607 2.8%	2229 12.2%	495 6.8%	3800 4.1%
	Primaria	12 .3%	431 2.4%	966 7.9%	371 3.2%	4189 19.1%	2858 15.6%	2548 35.0%	11375 12.1%
	Secundaria	1361 34.4%	5186 28.4%	3949 32.4%	5588 47.5%	4292 19.6%	9070 49.5%	1344 18.4%	30790 32.9%
	Preparatoria o Bachillerato	2320 58.7%	7264 39.8%	4642 38.0%	4000 34.0%	2170 9.9%	48 .3%	357 4.9%	20801 22.2%
	Normal	0 0.0%	329 1.8%	140 1.1%	0 0.0%	0 0.0%	0 0.0%	0 0.0%	469 .5%
	Carrera Técnica o Comercial	44 1.1%	1144 6.3%	43 .4%	839 7.1%	3660 16.7%	3355 18.3%	0 0.0%	9085 9.7%
	Profesional	87 2.2%	3904 21.4%	1887 15.5%	783 6.7%	4346 19.9%	689 3.8%	2182 29.9%	13878 14.8%
	Maestría o Doctorado	113 2.9%	0 0.0%	124 1.0%	189 1.6%	2628 12.0%	56 .3%	362 5.0%	3472 3.7%
Total		3951 100.0%	18258 100.0%	12206 100.0%	11770 100.0%	21892 100.0%	18305 100.0%	7288 100.0%	93670 100.0%

b. Nivel de confianza y tipo de programa preferido

Nivel de confianza en el IFE	Tipos de programa	18-19	20-24	25-29	30-39	40-49	50-59	60 o más	Total
Mucho	Telenovelas	1119 8.2%	4822 13.1%	5663 15.5%	9262 9.9%	6294 9.3%	6157 16.2%	2487 12.4%	35804 11.7%
	Noticieros	2706 19.9%	12824 34.8%	11249 30.8%	40983 44.0%	21058 31.2%	14525 38.3%	11335 56.6%	114680 37.5%
	Deportivos	1741 12.8%	3606 9.8%	7041 19.3%	28960 31.1%	16976 25.1%	7489 19.7%	3771 18.8%	69584 22.8%
	Reality shows y Programas de Concurso	1050 7.7%	936 2.5%	1376 3.8%	6005 6.4%	5818 8.6%	89 .2%	739 3.7%	16013 5.2%
	Culturales	325 2.4%	2213 6.0%	570 1.6%	227 .2%	1046 1.5%	2209 5.8%	1249 6.2%	7839 2.6%
	Análisis	67	567	62	0	2225	164	90	3175

	político	.5%	1.5%	.2%	0.0%	3.3%	.4%	.4%	1.0%
	Cómicos	2793 20.5%	2955 8.0%	1680 4.6%	5453 5.9%	2491 3.7%	603 1.6%	0 0.0%	15975 5.2%
	Series	3208 23.6%	7107 19.3%	7561 20.7%	751 .8%	8094 12.0%	4324 11.4%	358 1.8%	31403 10.3%
	Otro	594 4.4%	1824 4.9%	1354 3.7%	1503 1.6%	3595 5.3%	2408 6.3%	0 0.0%	11278 3.7%
	Total	13603 100.0%	36854 100.0%	36556 100.0%	93144 100.0%	67597 100.0%	37968 100.0%	20029 100.0%	305751 100.0%

Nivel de confianza en el IFE	Tipos de programa	18-19	20-24	25-29	30-39	40-49	50-59	60 o más	Total
Poco	Telenovelas	2095 9.0%	10304 13.7%	7094 10.0%	12563 9.6%	12950 10.5%	3386 5.2%	6759 12.1%	55151 10.1%
	Noticieros	5091 21.9%	14722 19.6%	20883 29.5%	42433 32.6%	54077 43.7%	25112 38.2%	9947 17.8%	172265 31.6%
	Deportivos	2094 9.0%	7545 10.1%	12612 17.8%	24998 19.2%	15122 12.2%	12631 19.2%	27320 48.8%	102322 18.8%
	Reality shows y Programas de Concurso	3602 15.5%	8720 11.6%	6366 9.0%	8054 6.2%	10399 8.4%	5937 9.0%	3363 6.0%	46441 8.5%
	Culturales	832 3.6%	2887 3.8%	2830 4.0%	9051 6.9%	9895 8.0%	270 .4%	155 .3%	25920 4.8%
	Análisis político	35 .2%	1711 2.3%	2543 3.6%	106 .1%	3648 2.9%	2288 3.5%	115 .2%	10446 1.9%
	Cómicos	3042 13.1%	7870 10.5%	4477 6.3%	14937 11.5%	5273 4.3%	5589 8.5%	1049 1.9%	42237 7.7%
	Series	5772 24.8%	18309 24.4%	10786 15.2%	17223 13.2%	10095 8.2%	9700 14.8%	6522 11.6%	78407 14.4%
	Otro	724 3.1%	2938 3.9%	3224 4.6%	980 .8%	2395 1.9%	744 1.1%	809 1.4%	11814 2.2%
	Total	23287 100.0%	75006 100.0%	70815 100.0%	130345 100.0%	123854 100.0%	65657 100.0%	56039 100.0%	545003 100.0%

Nivel de confianza en el IFE	Tipos de programa	18-19	20-24	25-29	30-39	40-49	50-59	60 o más	Total
Nada	Telenovelas	136 5.7%	998 8.5%	779 8.9%	1175 11.1%	304 2.0%	816 7.6%	0 0.0%	4208 6.6%
	Noticieros	606 25.3%	1450 12.3%	3361 38.6%	5190 49.0%	4837 32.2%	6775 63.5%	648 12.9%	22867 35.6%
	Deportivos	94 3.9%	864 7.3%	1679 19.3%	467 4.4%	2151 14.3%	500 4.7%	953 19.0%	6708 10.4%
	Reality shows y Programas de Concurso	204 8.5%	3246 27.5%	216 2.5%	154 1.5%	2859 19.0%	1297 12.2%	1887 37.6%	9863 15.4%
	Culturales	21 .9%	543 4.6%	78 .9%	1761 16.6%	384 2.6%	610 5.7%	0 0.0%	3397 5.3%
	Análisis político	12 .5%	15 .1%	442 5.1%	0 0.0%	715 4.8%	69 .6%	0 0.0%	1253 2.0%
	Cómicos	531 22.2%	1136 9.6%	613 7.0%	0 0.0%	1983 13.2%	388 3.6%	0 0.0%	4651 7.2%
	Series	552 23.0%	3534 29.9%	1432 16.4%	1847 17.4%	1798 12.0%	178 1.7%	1173 23.4%	10514 16.4%
	Otro	240 10.0%	18 .2%	118 1.4%	0 0.0%	0 0.0%	34 .3%	357 7.1%	767 1.2%
	Total	2396 100.0%	11804 100.0%	8718 100.0%	10594 100.0%	15031 100.0%	10667 100.0%	5018 100.0%	64228 100.0%

c. Nivel de confianza y medio por el que la persona se enteró de lo que iba sucediendo durante la campaña de 2012

Nivel de confianza en el IFE	Medio de información	18-19	20-24	25-29	30-39	40-49	50-59	60 o más	Total
Mucho	La televisión en spots	8244 52.9%	25315 55.0%	28473 59.2%	82915 74.0%	37049 49.3%	26819 56.1%	19302 66.8%	228117 61.1%
	En la televisión en noticieros y programas sobre política	4427 28.4%	10753 23.4%	12916 26.8%	18906 16.9%	21844 29.1%	10188 21.3%	6224 21.6%	85258 22.8%
	Periódicos nacionales	629 4.0%	56 .1%	217 .5%	45 .0%	1500 2.0%	1423 3.0%	0 0.0%	3870 1.0%
	Periódicos locales	461 3.0%	3380 7.3%	1512 3.1%	2905 2.6%	4486 6.0%	533 1.1%	541 1.9%	13818 3.7%
	Radio	164 1.1%	670 1.5%	909 1.9%	373 .3%	1748 2.3%	5316 11.1%	0 0.0%	9180 2.5%
	Revistas	0 0.0%	424 .9%	24 .0%	0 0.0%	0 0.0%	233 .5%	0 0.0%	681 .2%
	Anuncios de algún Partido Político	343 2.2%	1225 2.7%	920 1.9%	3188 2.8%	3972 5.3%	1265 2.6%	931 3.2%	11844 3.2%
	Conversación con familiares	383 2.5%	378 .8%	457 .9%	1808 1.6%	777 1.0%	2003 4.2%	1711 5.9%	7517 2.0%
	Conversación con amigos o vecinos	24 .2%	765 1.7%	143 .3%	0 0.0%	1942 2.6%	0 0.0%	0 0.0%	2874 .8%
	Por internet	390 2.5%	1486 3.2%	1550 3.2%	227 .2%	1293 1.7%	0 0.0%	0 0.0%	4946 1.3%
	Por las redes sociales	250 1.6%	63 .1%	314 .7%	0 0.0%	520 .7%	0 0.0%	0 0.0%	1147 .3%

Otro	275 1.8%	1290 2.8%	579 1.2%	552 .5%	0 0.0%	43 .1%	0 0.0%	2739 .7%
Nr	0 0.0%	214 .5%	106 .2%	1129 1.0%	0 0.0%	0 0.0%	165 .6%	1614 .4%
Total	15590 100.0%	46019 100.0%	48120 100.0%	112048 100.0%	75131 100.0%	47823 100.0%	28874 100.0%	373605 100.0%

Nivel de confianza en el IFE	Medio de información	18-19	20-24	25-29	30-39	40-49	50-59	60 o más	Total
Poco	La televisión en spots	19385 60.6%	60274 61.8%	50634 58.8%	113989 64.8%	92090 62.0%	52802 65.4%	36225 44.4%	425399 60.5%
	En la televisión en noticieros y programas sobre política	5571 17.4%	19381 19.9%	18550 21.5%	24009 13.6%	41621 28.0%	15322 19.0%	33483 41.0%	157937 22.5%
	Periódicos nacionales	155 .5%	1291 1.3%	1526 1.8%	4504 2.6%	2348 1.6%	3752 4.6%	662 .8%	14238 2.0%
	Periódicos locales	276 .9%	1669 1.7%	1998 2.3%	7076 4.0%	2657 1.8%	471 .6%	2532 3.1%	16679 2.4%
	Radio	1343 4.2%	1633 1.7%	2135 2.5%	7388 4.2%	1111 .7%	4757 5.9%	5248 6.4%	23615 3.4%
	Revistas	244 .8%	1063 1.1%	199 .2%	0 0.0%	0 0.0%	0 0.0%	0 0.0%	1506 .2%
	Anuncios de algún Partido Político	1469 4.6%	1884 1.9%	4627 5.4%	6148 3.5%	1541 1.0%	963 1.2%	813 1.0%	17445 2.5%
	Conversación con familiares	914 2.9%	1011 1.0%	1083 1.3%	1627 .9%	784 .5%	790 1.0%	280 .3%	6489 .9%
	Conversación con amigos o vecinos	97 .3%	548 .6%	214 .2%	0 0.0%	1663 1.1%	870 1.1%	0 0.0%	3392 .5%
	En conversaciones con compañeros de trabajo	0 0.0%	27 .0%	0 0.0%	1825 1.0%	0 0.0%	478 .6%	0 0.0%	2330 .3%
	Por internet	1751 5.5%	6877 7.0%	3633 4.2%	6229 3.5%	1653 1.1%	0 0.0%	0 0.0%	20143 2.9%
	Por las redes sociales	336 1.1%	996 1.0%	159 .2%	72 .0%	136 .1%	540 .7%	1066 1.3%	3305 .5%
	Otro	129 .4%	736 .8%	846 1.0%	2226 1.3%	1183 .8%	0 0.0%	419 .5%	5539 .8%
	Nr	310 1.0%	186 .2%	580 .7%	891 .5%	1833 1.2%	0 0.0%	939 1.1%	4739 .7%
	Total	31980 100.0%	97576 100.0%	86184 100.0%	175984 100.0%	148620 100.0%	80745 100.0%	81667 100.0%	702756 100.0%

Nivel de confianza en el IFE	Medio de información	18-19	20-24	25-29	30-39	40-49	50-59	60 o más	Total
Nada	La televisión en spots	1599 40.5%	8803 48.2%	8490 69.6%	6798 57.8%	6606 30.2%	10081 55.1%	3496 48.0%	45873 49.0%
	En la televisión en noticieros y programas sobre política	675 17.1%	1660 9.1%	975 8.0%	1604 13.6%	4262 19.5%	708 3.9%	2353 32.3%	12237 13.1%
	Periódicos nacionales	99 2.5%	43 .2%	44 .4%	159 1.4%	0 0.0%	2595 14.2%	0 0.0%	2940 3.1%
	Periódicos locales	0 0.0%	79 .4%	429 3.5%	0 0.0%	1840 8.4%	71 .4%	0 0.0%	2419 2.6%
	Radio	680 17.2%	3587 19.6%	345 2.8%	736 6.3%	372 1.7%	2274 12.4%	0 0.0%	7994 8.5%
	Revistas	45 1.1%	828 4.5%	0 0.0%	0 0.0%	0 0.0%	0 0.0%	318 4.4%	1191 1.3%
	Anuncios de algún Partido Político	12 .3%	424 2.3%	120 1.0%	2121 18.0%	3413 15.6%	178 1.0%	164 2.3%	6432 6.9%
	Conversación con familiares	57 1.4%	79 .4%	217 1.8%	0 0.0%	2567 11.7%	0 0.0%	495 6.8%	3415 3.6%
	Conversación con amigos o vecinos	6 .2%	531 2.9%	261 2.1%	240 2.0%	0 0.0%	2229 12.2%	0 0.0%	3267 3.5%
	En conversaciones con compañeros de trabajo	0 0.0%	0 0.0%	19 .2%	113 1.0%	0 0.0%	0 0.0%	0 0.0%	132 .1%
	Por internet	585 14.8%	901 4.9%	1042 8.5%	0 0.0%	657 3.0%	68 .4%	0 0.0%	3253 3.5%
	Por las redes sociales	31 .8%	198 1.1%	142 1.2%	0 0.0%	0 0.0%	101 .6%	0 0.0%	472 .5%



	Otro	0 0.0%	789 4.3%	0 0.0%	0 0.0%	1703 7.8%	0 0.0%	0 0.0%	2492 2.7%
	Nr	162 4.1%	336 1.8%	122 1.0%	0 0.0%	472 2.2%	0 0.0%	462 6.3%	1554 1.7%
	Total	3951 100.0%	18258 100.0%	12206 100.0%	11771 100.0%	21892 100.0%	18305 100.0%	7288 100.0%	93671 100.0%

d. Nivel de confianza y si alguna vez ha sido funcionario de casilla

Nivel de confianza en el IFE	Funcionario de casilla	18-19	20-24	25-29	30-39	40-49	50-59	60 o más	Total
Mucho	Si	186 1.2%	1892 4.1%	2348 4.9%	18012 16.1%	12043 16.0%	13562 28.4%	2730 9.5%	50773 13.6%
	No	15404 98.8%	43832 95.3%	45510 94.6%	94036 83.9%	60966 81.1%	34262 71.6%	26143 90.5%	320153 85.7%
	No respondió	0 0.0%	293 .6%	265 .6%	0 0.0%	2122 2.8%	0 0.0%	0 0.0%	2680 .7%
	Total	15590 100.0%	46017 100.0%	48123 100.0%	112048 100.0%	75131 100.0%	47824 100.0%	28873 100.0%	373606 100.0%

Nivel de confianza en el IFE	Funcionario de casilla	18-19	20-24	25-29	30-39	40-49	50-59	60 o más	Total
Poco	Si	594 1.9%	3209 3.3%	4761 5.5%	8495 4.8%	7162 4.8%	8357 10.3%	20819 25.5%	53397 7.6%
	No	31302 97.9%	94091 96.4%	81062 94.1%	167490 95.2%	139157 93.6%	72389 89.7%	60608 74.2%	646099 91.9%
	No respondió	85 .3%	276 .3%	363 .4%	0 0.0%	2301 1.5%	0 0.0%	239 .3%	3264 .5%
	Total	31981 100.0%	97576 100.0%	86186 100.0%	175985 100.0%	148620 100.0%	80746 100.0%	81666 100.0%	702760 100.0%

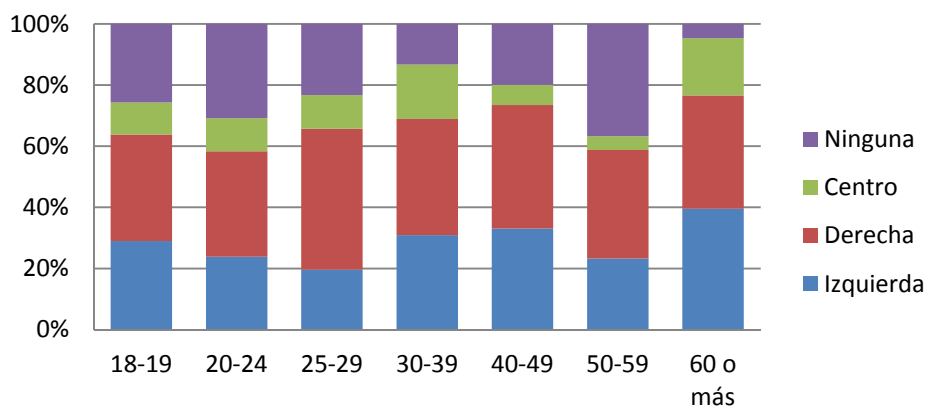
Nivel de confianza en el IFE	Funcionario de casilla	18-19	20-24	25-29	30-39	40-49	50-59	60 o más	Total
Nada	Si	9 .2%	87 .5%	229 1.9%	568 4.8%	17 .1%	158 .9%	2255 30.9%	3323 3.5%
	No	3943 99.8%	18044 98.8%	11978 98.1%	11202 95.2%	21876 99.9%	15246 83.3%	5033 69.1%	87322 93.2%

No respondió	0	126	0	0	0	2901	0	3027
	0.0%	.7%	0.0%	0.0%	0.0%	15.8%	0.0%	3.2%
Total	3952	18257	12207	11770	21893	18305	7288	93672
	100.0%	100.0%	100.0%	100.0%	100.0%	100.0%	100.0%	100.0%

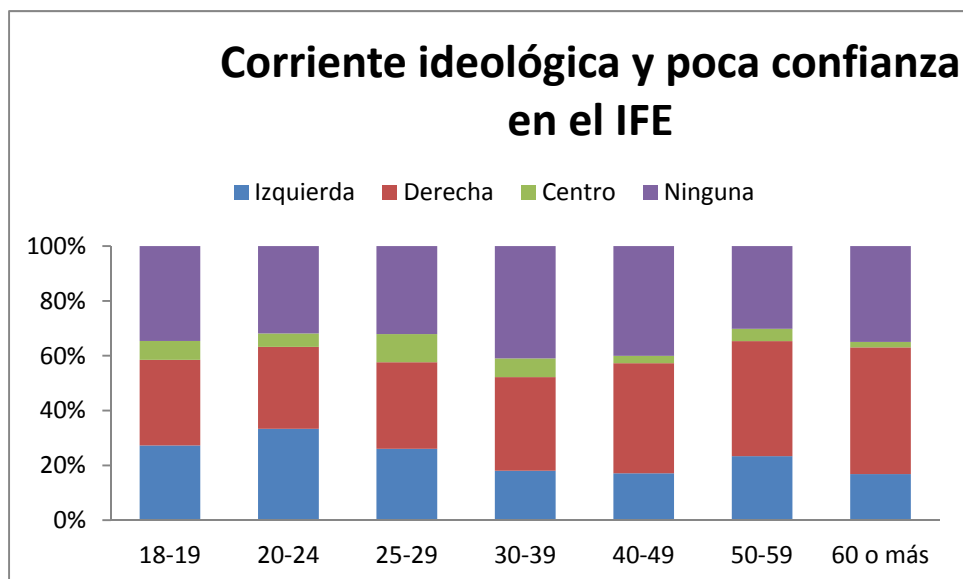
e. Nivel de confianza e identidad política medida por su ubicación en el espectro político

Nivel de confianza en el IFE	Corriente política	18-19	20-24	25-29	30-39	40-49	50-59	60 o más	Total
Mucho	Izquierda	4106 26.3%	10439 22.7%	8399 17.5%	32758 29.2%	23659 31.5%	10387 21.7%	10707 37.1%	100455 26.9%
	Derecha	4931 31.6%	15053 32.7%	19692 40.9%	40278 35.9%	28912 38.5%	15847 33.1%	10026 34.7%	134739 36.1%
	Centro	1483 9.5%	4733 10.3%	4704 9.8%	18843 16.8%	4705 6.3%	2017 4.2%	5064 17.5%	41549 11.1%
	Ninguna	3642 23.4%	13487 29.3%	9969 20.7%	14092 12.6%	14293 19.0%	16396 34.3%	1268 4.4%	73147 19.6%
	Otro	46 .3%	776 1.7%	1496 3.1%	0 0.0%	0 0.0%	0 0.0%	0 0.0%	2318 .6%
	Nr	1383 8.9%	1530 3.3%	3863 8.0%	6076 5.4%	3561 4.7%	3177 6.6%	1809 6.3%	21399 5.7%
	Total	15591 100.0%	46018 100.0%	48123 100.0%	112047 100.0%	75130 100.0%	47824 100.0%	28874 100.0%	373607 100.0%

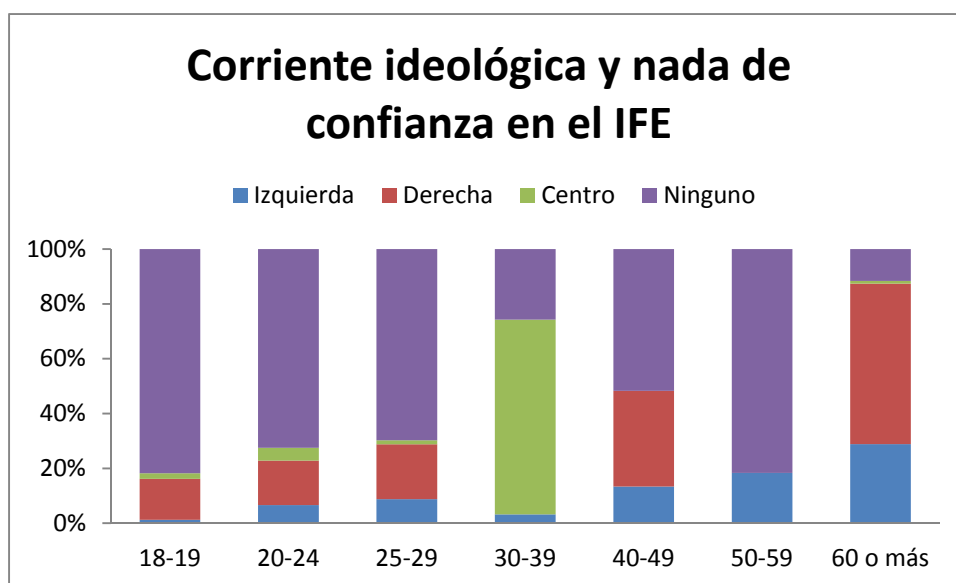
### Corriente ideológica y mucha confianza en el IFE



Nivel de confianza en el IFE	Corriente política	18-19	20-24	25-29	30-39	40-49	50-59	60 o más	Total
Poco	Izquierda	8314 26.0%	31688 32.5%	21251 24.7%	30841 17.5%	24010 16.2%	18694 23.2%	13446 16.5%	148244 21.1%
	Derecha	9516 29.8%	28355 29.1%	25727 29.9%	58215 33.1%	56407 38.0%	33532 41.5%	36914 45.2%	248666 35.4%
	Centro	2100 6.6%	4652 4.8%	8372 9.7%	11552 6.6%	3747 2.5%	3587 4.4%	1608 2.0%	35618 5.1%
	Ninguna	10545 33.0%	30282 31.0%	26153 30.3%	69905 39.7%	56206 37.8%	24107 29.9%	27903 34.2%	245101 34.9%
	Otro	703 2.2%	418 .4%	181 .2%	3866 2.2%	4699 3.2%	729 .9%	1714 2.1%	12310 1.8%
	Nr	804 2.5%	2182 2.2%	4503 5.2%	1606 .9%	3550 2.4%	97 .1%	81 .1%	12823 1.8%
	Total	31982 100.0%	97577 100.0%	86187 100.0%	175985 100.0%	148619 100.0%	80746 100.0%	81666 100.0%	702762 100.0%



Nivel de confianza en el IFE	Corriente política	18-19	20-24	25-29	30-39	40-49	50-59	60 o más	Total
Nada	Izquierda	20 .7%	187 5.6%	556 6.5%	132 2.5%	752 11.4%	238 18.4%	3310 27.2%	5195 13.0%
	Derecha	239 8.7%	460 13.8%	1268 14.8%	0 0.0%	1955 29.7%	0 0.0%	6705 55.2%	10627 26.5%
	Centro	33 1.2%	132 4.0%	91 1.1%	2888 53.6%	0 0.0%	0 0.0%	115 .9%	3259 8.1%
	Ninguna	1309 47.6%	2054 61.6%	4417 51.6%	1046 19.4%	2900 44.1%	1059 81.6%	1331 11.0%	14116 35.2%
	Otro	1121 40.7%	140 4.2%	907 10.6%	0 0.0%	0 0.0%	0 0.0%	0 0.0%	2168 5.4%
	Nr	29 1.1%	359 10.8%	1314 15.4%	1321 24.5%	976 14.8%	0 0.0%	693 5.7%	4692 11.7%
	Total	2751 100.0%	3332 100.0%	8553 100.0%	5387 100.0%	6583 100.0%	1297 100.0%	12154 100.0%	40057 100.0%



f. Nivel de confianza e identificación partidista

Nivel de confianza en el IFE	Partido	18-19	20-24	25-29	30-39	40-49	50-59	60 o más	Total
Mucho	PAN	3824 24.5%	13103 28.5%	9321 19.4%	34043 30.4%	26730 35.6%	7801 16.3%	801 2.8%	95623 25.6%
	PRI	5300 34.0%	15731 34.2%	21739 45.2%	30199 27.0%	23986 31.9%	24498 51.2%	16355 56.6%	137808 36.9%
	PRD	2200 14.1%	4926 10.7%	5858 12.2%	6529 5.8%	6522 8.7%	6605 13.8%	8518 29.5%	41158 11.0%
	PVEM	482 3.1%	283 .6%	1905 4.0%	2846 2.5%	941 1.3%	0 0.0%	0 0.0%	6457 1.7%
	PT	76 .5%	590 1.3%	510 1.1%	2981 2.7%	763 1.0%	0 0.0%	839 2.9%	5759 1.5%
	Movimiento Ciudadano, MC	47 .3%	176 .4%	189 .4%	212 .2%	1115 1.5%	0 0.0%	0 0.0%	1739 .5%
	Nueva Alianza, PANAL	812 5.2%	2954 6.4%	1097 2.3%	17444 15.6%	492 .7%	90 .2%	0 0.0%	22889 6.1%
	Otro	0 0.0%	0 0.0%	0 0.0%	117 .1%	0 0.0%	0 0.0%	0 0.0%	117 .0%
	Ninguno	2058 13.2%	7382 16.0%	5046 10.5%	10852 9.7%	11144 14.8%	6543 13.7%	278 1.0%	43303 11.6%
	No Sabe	790 5.1%	827 1.8%	2160 4.5%	6612 5.9%	1743 2.3%	670 1.4%	2082 7.2%	14884 4.0%
	Nr	0 0.0%	46 .1%	297 .6%	213 .2%	1696 2.3%	1616 3.4%	0 0.0%	3868 1.0%
	Total	15589 100.0%	46018 100.0%	48122 100.0%	112048 100.0%	75132 100.0%	47823 100.0%	28873 100.0%	373605 100.0%

Nivel de confianza en el IFE	Partido	18-19	20-24	25-29	30-39	40-49	50-59	60 o más	Total
Poco	PAN	94 2.4%	1495 8.2%	745 6.1%	2625 22.3%	1719 7.9%	1536 8.4%	159 2.2%	8373 8.9%
	PRI	813 20.6%	5761 31.6%	715 5.9%	583 5.0%	1636 7.5%	9089 49.7%	2314 31.8%	20911 22.3%
	PRD	892 22.6%	3744 20.5%	2814 23.1%	3553 30.2%	5186 23.7%	5443 29.7%	3046 41.8%	24678 26.3%
	PVEM	283 7.2%	66 .4%	0 0.0%	0 0.0%	823 3.8%	0 0.0%	0 0.0%	1172 1.3%
	PT	9 .2%	0 0.0%	40 .3%	159 1.4%	0 0.0%	0 0.0%	0 0.0%	208 .2%
	Movimiento Ciudadano, MC	0 0.0%	351 1.9%	30 .2%	0 0.0%	2089 9.5%	742 4.1%	0 0.0%	3212 3.4%
	Nueva Alianza, PANAL	30 .8%	1139 6.2%	757 6.2%	0 0.0%	218 1.0%	0 0.0%	0 0.0%	2144 2.3%
	Otro	1588 40.2%	3437 18.8%	6046 49.5%	4637 39.4%	10222 46.7%	1493 8.2%	1307 17.9%	28730 30.7%

Nivel de confianza en el IFE	Partido	18-19	20-24	25-29	30-39	40-49	50-59	60 o más	Total
Nada	PAN	6104 19.1%	16849 17.3%	16489 19.1%	19283 11.0%	22914 15.4%	20088 24.9%	24610 30.1%	126337 18.0%
	PRI	8021 25.1%	22423 23.0%	26464 30.7%	56758 32.3%	41682 28.0%	26649 33.0%	33383 40.9%	215380 30.6%
	PRD	6912 21.6%	26656 27.3%	15678 18.2%	25239 14.3%	34493 23.2%	14737 18.3%	8689 10.6%	132404 18.8%
	PVEM	702 2.2%	2791 2.9%	2462 2.9%	3326 1.9%	1196 .8%	144 .2%	0 0.0%	10621 1.5%
	PT	363 1.1%	1310 1.3%	249 .3%	603 .3%	6267 4.2%	1106 1.4%	0 0.0%	9898 1.4%
	Movimiento Ciudadano, MC	858 2.7%	2224 2.3%	1066 1.2%	869 .5%	1221 .8%	277 .3%	0 0.0%	6515 .9%
	Nueva Alianza, PANAL	1045 3.3%	4249 4.4%	2506 2.9%	2964 1.7%	2566 1.7%	5875 7.3%	170 .2%	19375 2.8%
	Otro	0 0.0%	23 .0%	0 0.0%	0 0.0%	0 0.0%	253 .3%	0 0.0%	276 .0%
	Ninguno	7117 22.3%	17675 18.1%	17101 19.8%	55984 31.8%	32248 21.7%	9746 12.1%	9227 11.3%	149098 21.2%
	No Sabe	754 2.4%	2918 3.0%	2919 3.4%	7957 4.5%	3754 2.5%	1873 2.3%	1993 2.4%	22168 3.2%
	Nr	106 .3%	459 .5%	1253 1.5%	3001 1.7%	2279 1.5%	0 0.0%	3595 4.4%	10693 1.5%
	Total	31982 100.0%	97577 100.0%	86187 100.0%	175984 100.0%	148620 100.0%	80748 100.0%	81667 100.0%	702765 100.0%



### *Conclusión*

El Instituto Federal Electoral debe diseñar e implementar planes y políticas destinadas a tres objetivos: a) una labor de di