

Mesa III: Elecciones subnacional
Coord. René Valdiviezo Sandoval

“PROCESOS POLÍTICOS Y PARTICIPACIÓN EN TLAXCALA. 1999-2021”

Angélica Cazarín Martínez¹

Resumen

Uno de los pilares fundamentales de la democracia es la *participación política* mecanismo a través del cual el ciudadano expresa su preferencia respecto de las fuerzas políticas en el espectro. La participación comprende acciones colectivas e individuales de apoyo o presión, mediante las cuales una o varias personas intentan incidir en las decisiones acerca del tipo de gobierno que debe regir una sociedad, es decir, la manera de cómo debe dirigirse el Estado en decisiones específicas que afectan a una comunidad (Conway, 1986: 11)².

Sin embargo, la participación es uno de los grandes desafíos de la democracia que busca permanentemente mecanismos que le permitan legitimarse sobre la base de la participación masiva en procesos electorales, pero en este contexto, no bastan sólo elecciones en condiciones de pluralismo, legalidad y libertad, hoy más que nunca la democracia como sistema político está desacreditada, no sólo por las malas prácticas de sus actores, sino por la disfuncionalidad en algunas partes del sistema mismo, hoy más que nunca nuestros países carecen de condiciones que les permitan consolidar sus democracias con altos estándares de participación y calidad, condiciones asociadas al enorme grado de desigualdad social y

¹ Doctora en Desarrollo Regional. Profesora Investigadora de El Colegio de Tlaxcala A.C. E mail: cazarin0202@hotmail.com

² Conway, M. (1986). “La participación política en los Estados Unidos”. Ediciones Gernika, México. Pp. 11-25.

a la cada vez más ausente cultura participativa de los ciudadanos en los asuntos de interés público, generándose más descontento y malestar que certidumbre por el creciente grado de desconfianza en nuestras instituciones.

Es así que la presente ponencia aborda el caso de la participación en el estado de Tlaxcala, entidad caracterizada por la alternancia ya en todos los niveles de elección y donde los niveles de participación se mueven castigando o premiando administraciones, es por ello que para este análisis se aborda un periodo de 22 años respecto de elecciones a nivel de gubernatura, es decir, desde 1999 hasta 2021 periodo que integra las últimas cinco gubernaturas.

El comportamiento de la participación política debe ser entendida como un complejo continuo impactado multifactorial, es por ello que abordar dato acompañado del contexto, explica en mayor medida el comportamiento de los ciudadanos en elecciones y en general la legitimidad de la democracia desde un ámbito regional específico, Tlaxcala.

Palabras clave: Democracia, Participación política, elecciones.

Introducción

Uno de los pilares fundamentales de la democracia es la *participación política* mecanismo a través del cual el ciudadano expresa su preferencia. La participación comprende acciones colectivas e individuales, legales o ilegales, de apoyo o de presión, mediante las cuales una o varias personas intentan incidir en las decisiones acerca del tipo de gobierno que debe regir

una sociedad, en la manera como se dirige el Estado, en decisiones específicas del gobierno que afectan a una comunidad o a sus miembros individuales (Conway, 1986: 11); sin embargo, la participación es uno de los grandes desafíos de la democracia que busca mecanismos que le permitan legitimarse sobre la base de la participación masiva en procesos electorales, pero no bastan sólo elecciones en condiciones de pluralismo, legalidad y libertad, hoy más que nunca la democracia como sistema político está desacreditada, no sólo por las malas prácticas de sus actores, sino por el funcionamiento del sistema en sí mismo, hoy más que nunca nuestros países carecen de condiciones que permitan consolidar sus democracias con altos estándares de participación y calidad, condiciones asociadas al enorme grado de desigualdad social y a la cada vez más ausente cultura participativa de los ciudadanos en los asuntos de interés público, generándose más descontento y malestar que certidumbre por el creciente grado de desconfianza en nuestras instituciones (Nohlen, 2002).

La participación ciudadana es especialmente importante, pues se trata de la forma de participación más ejercida, en la medida en que supone menos riesgos y costes que otras, exige al mismo tiempo la aceptación de las reglas del juego democrático y no sólo eso, también la aceptación de la voluntad libre de los individuos que deciden participar (Valdiviezo: 2004). En poco más de tres décadas el sistema de partidos en México y sus gobiernos locales transitaron de un modelo de partido hegemónico y dominante a un modelo plural con competencia, contexto en el que la joven democracia mexicana sigue a prueba. Las elecciones desde entonces han sido un reto para todos los actores involucrados y las elecciones de 2021 en el caso del estado de Tlaxcala no fueron la excepción.

La presente ponencia aborda el caso de la participación política en el estado de Tlaxcala, entidad caracterizada por la alternancia en todos los niveles de elección y donde los porcentajes de participación se mueven castigando o premiando administraciones al menos en el ámbito local. El último proceso electoral (2021) para elegir autoridades locales (cuatro niveles de gobierno) en Tlaxcala, fue calificado como uno de los más participativos. Es así que el presente documento hace un análisis más profundo no sólo del dato sino del contexto nacional y local para comprender con mayor claridad el resultado.

La participación en Tlaxcala

Hasta inicios de la década de 1990 en Tlaxcala la competencia política era prácticamente nula, y los muy contados casos a nivel local estaban localizados en muy pocos municipios, lo que mostraba un control absoluto del PRI tanto elecciones federales como locales.

Tlaxcala en pocos años ha experimentado la alternancia en todos los niveles de gobierno y con los partidos más importante; fue hasta 1998 que el PRI perdió por primera vez la gubernatura del estado y hasta el 2003 que este partido perdió, por primera ocasión, una de las tres diputaciones federales. Fue a partir de entonces que, una entidad eminentemente priísta, transitó a ser una fugazmente de izquierda con el PRD durante seis años, después gobernada por la derecha panista con la característica de un gobernador salido de las filas del PRI, para volver nuevamente a ser un estado gobernado por el PRI, aunque sin mayorías absolutas y actualmente, gobernada nuevamente por la izquierda con el partido MORENA y encabezado por la segunda gobernadora mujer.

No obstante, la participación ciudadana, no electoral, siempre fue muy importante. Así, en Tlaxcala las demandas de autonomía local tuvieron su máxima expresión en el año de 1995, cuando fueron creados, en el estado más pequeño del país (después del D.F.) y en lapso de tres meses, 16 nuevos municipios, pasando de 44 a 60 en total. (Cazarín: 46).

Por otro lado, en los municipios, la participación en la toma de decisiones ha sido permanente y se ha manifestado de diversas formas. En Tlaxcala desde 1955, existía la figura de Agente Municipal, que fue evolucionando hasta llegar, con las modificaciones a la Ley Orgánica Municipal en 1994, a ser denominado Presidente Municipal Auxiliar y posteriormente a principio de esta década del 2000, a ser denominado Presidente de Comunidad, figuras de un cuarto nivel de gobierno en Tlaxcala que han transitado en diversos momentos, de contar la facultad legal para ejercer su derecho de voz y voto en las sesiones de sus respectivos cabildos, bajo la figura de Regidor de Pueblo. (Aragón: 2000), a no contar con dicha facultad y recuperarla actualmente, tal y como establece la Ley Municipal del estado de Tlaxcala en su última reforma (Periódico Oficial, 2022).

Lo cierto es que, cuando nos referimos a comunidades, no estamos hablando de un asunto menor. En Tlaxcala existen, para finales de la década pasada, 405 comunidades, que tienen la figura de Presidente de Comunidad, el cual es electo y adquiere la función de Regidor de Pueblo, ante el Cabildo del municipio. Para las elecciones de 1998, por señalar aquellas que tuvieron gran participación y que permitieron el cambio de partido en el Gobierno del estado, 113 comunidades eligieron a sus autoridades por el sistema de usos y costumbres. (Aragón: 2000).

Es hasta 1976 cuando el PRI pierde las dos primeras, pero no rebasa las cuatro presidencias municipales perdidas frente a la oposición, hasta 1994. La votación obtenida por el PRI, frente a la votación global de la oposición era otra muestra del control total de este partido, incluso su porcentaje era muy alto, en los años de mayor auge en el país, de las fuerzas políticas opositoras (1986–1994). (Ver cuadro N° 1).

Cuadro N° 1
 Tlaxcala
 Votación PRI/Oposición (%). 1962 - 1992

	1962	1965	1968	1971	1974	1977	1980	1983	1986	1989	1992
PRI	91.8	100	100	100	95.2	93.4	90.1	86.4	92.5	85.1	82.7
Opos.	8.2	0	0	0	4.8	6.6	9.9	13.6	7.5	14.9	17.3

Fuente: Valdiviezo: 1994

	1995	1998	2001	2004*	2007**	2010***	2013	2016	2021****
PRI	45.9	46.3	31.3	33.9	12.2	44.1	24.5	32.4	23.6
Opos.	54.1	53.7	68.7	66.1	87.8	55.9	75.5	67.6	76.4

Notas:

* En 2004 el triunfo a nivel de gubernatura lo obtuvo el PAN en alianza con PJS, PCDT y PT; en ese mismo año el PRI contendió en alianza con el PVEM

** En 2007 fueron elecciones intermedias para elegir diputados locales

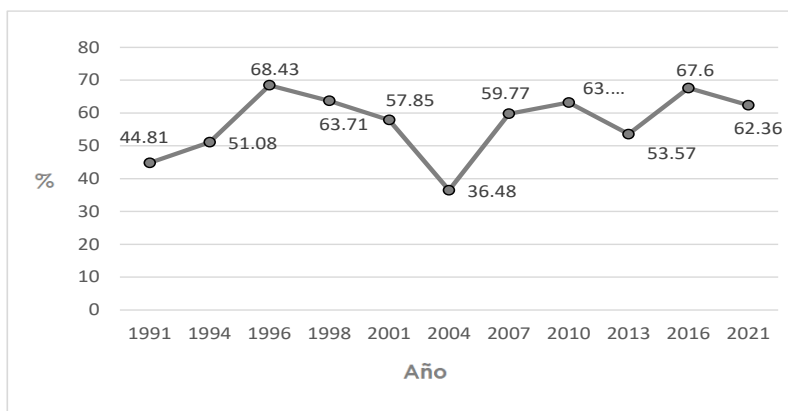
*** En 2010 el triunfo a nivel de gubernatura lo obtuvo el PRI con el PVEM

**** En 2021 el triunfo a nivel de gubernatura lo obtuvo MORENA en alianza con el P, PVEM, Nueva Alianza Tlaxcala y PEST

Fuente: Elaboración propia con base en resultados electorales del IET/ITE e INE para los periodos correspondientes 1995-2021.

Cuando centramos nuestro análisis en las elecciones de presidentes municipales durante el periodo comprendido entre 1991 y 2021, encontramos, que la participación electoral tuvo el siguiente comportamiento (Ver Gráfica N° 2).

Gráfica N° 2
 Estado de Tlaxcala
 Elecciones municipales y participación. 1991-2021



Nota:

* Elección extraordinaria para los 16 nuevos municipios

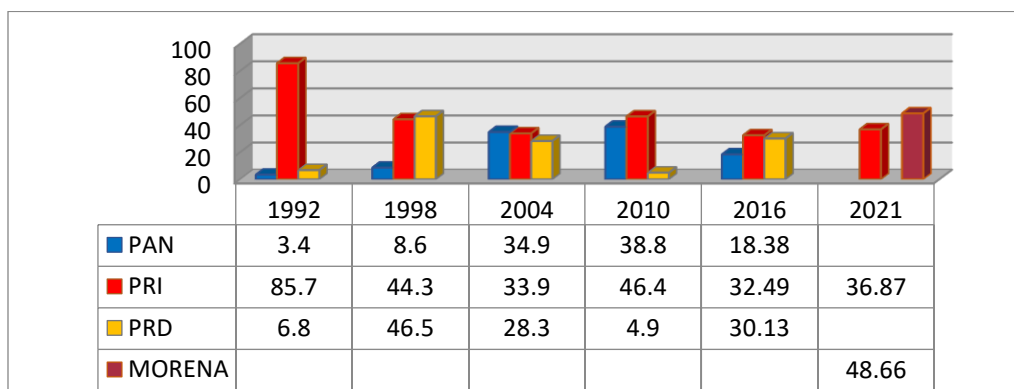
Fuente: Elaboración propia con base en información del del IET/ITE e INE para los periodos correspondientes

Llama la atención que la participación electoral al inicio de la década tuviera un valor tan bajo, incluso en la elección de gobernador, poco más de 40%, a diferencia de lo que sucedía a nivel federal, y tal vez la razón estaba en el esquema de control corporativo que el PRI local mantenía sobre grupos y organizaciones y, por supuesto, del organismo electoral, lo que no permitía ninguna competencia real.

La elección de 1994 que junto al empuje democratizador nacional y la fuerza que tomaron los organismos electorales, tanto el federal, como los de algunos estados (Guanajuato, Chihuahua, etc.), llevo a la entidad a caminar por la vía de procesos electorales relativamente más limpios y transparentes. En los demás años y hasta 2001 la participación electoral a nivel municipal tiene un comportamiento por arriba del promedio nacional, si lo comparamos con otros estados. De 2004 a 2010 la participación tuvo variaciones generalmente positivas que mayoritariamente se ubicaron entre los 50 e incluso cercanas a los 90 puntos porcentuales.

Posteriormente, el dos de octubre de 2011 nace como un movimiento político y social impulsado por Andrés Manuel López Obrador, como parte de su campaña presidencial en las elecciones federales de 2012, movimiento que más tarde constituyó una asociación civil el 20 de noviembre de 2012 y dos años después (nueve de julio de 2014) el Instituto Nacional Electoral (INE) emitiera la resolución que le otorgó su registro como partido político nacional, el cual tendría efectos constitutivos a partir del 1 de agosto de 2014, contando desde enero de 2020 con 278 332 militantes afiliados. Desde entonces el avance y triunfos electorales de este Partido ha sido indiscutible en todos los niveles de elección y prácticamente en todo el territorio mexicano donde el estado de Tlaxcala no ha sido la excepción que experimenta en estos momentos su cuarta alternancia política a nivel del ejecutivo y encabezado por segunda ocasión por una mujer (Lorena Cuellar Cisneros) (Ver gráfica N° 3).

Gráfica N° 3
 Estado de Tlaxcala
 Comportamiento Partidos Políticos (PAN, PRI, PRD, MORENA)
 Elecciones de Gobernador 1992-2021



Fuente: Elaboración propia, con base en resultados de elecciones de gobernador 1992-, 1998, 2004, 2010, 2021. Instituto Electoral del Estado de Tlaxcala

Nota: Es importante destacar que, para la elección del 2021, el PRI, PAN, PRD, PST, y PAC, constituyeron la Alianza "Unidos por Tlaxcala", por lo que el gráfico representa el porcentaje de votos obtenidos en dicha elección.

Sin embargo, en este contexto, el comportamiento de la alternancia y participación a nivel de elecciones municipales es diverso; hasta 1998 era posible afirmar de forma indiscutible la hegemonía del PRI en este nivel de elección gobernando poco más del 70% de los municipios en la entidad (44 hasta 1995 y 60 en adelante y hasta la actualidad). Para efectos de esta investigación hemos agrupado a los municipios de la entidad y su comportamiento respecto de la participación con base en cuatro clasificaciones: **A:** Al Alza, **B:** A la Baja, **M:** Se mantiene estable, **ST:** Sin tendencia definida. Es así que de 60 municipios, encontramos 13 con un comportamiento al alza, apenas cuatro a la baja; 18 mantienen un comportamiento estable en su participación y el resto que son la mayoría (25), no presentan un tendencia definida respecto de este indicador (Ver Cuadro N° 3)

Cuadro N° 3
 Tlaxcala
 Municipios en alternancia/comportamiento de la participación
 1991-2021

N°	MUNICIPIO	AÑO DE ELECCIÓN/PARTICIPACION											PART.
		1991	1994	1996	1998	2001	2004	2007	2010	2013	2016	2021	
1	Acuamanala de Miguel Hidalgo	PRI	PRI		PRI	PRI	PAN	PRD	PRI-PVEM	PAN	PT-PRD	RSP	A
		24.55	28.29		65.36	33.61	27.97	66.89	44.66	79.4	68	83	
2	Alizayanca	PRI	PRI		PRI	PRI	PAN	PRI	PRI-PVEM	PAN	PRI	PRI	M
		53.26	49.89		65.87	53.98	63.6	66.93	62.6	77.2	74.3	79.3	
3	Amaxac de Guerrero	PRI	PRI		PRI	PRD	PRI	PRI	PRI	PRD	PVEM	PRI	M
		42.87	65.56		68.42	67.7	52.17	65.19	78.05	68.4	69.1	68.8	
4	Apetatitlán de Antonio Carbajal	PRI	PRI		PRI	PAN	PRI	PAN	PRI-PVEM	PAN	PRD	PAN	A
		65.15	64.8		65.93	59.61	70.63	64.31	57.61	68.4	70	71.8	
5	Apizaco	PRI	PRI		PRI	PRD	PRI	PAN	PRI	PRI	PAN	PAN	ST
		43.24	47.63		59.06	55.29	64.47	61.53	69.88	54.4	55.6	59.9	
6	Atlangatepec	PRI	PRI		PRI	PRI	PRI	PAN	PRI-PVEM	PT	PRI	PRI	ST
		57.88	53.2		67.76	69.41	57.58	61.59	23.63	74.5	68.9	76	
7	Berito Juárez			PRI	PRI	PRI	PRD	PRD	PRI-PVEM	PS	PRD	PRD	ST
				66.36	64.1	70.58	71.7	59.22	72.49	76.9	71	67.6	
8	Calpulalpan	PRI	PAN		PVEM	PD	PVEM	PS	PRI	PAN	Encuentro social	PAC	ST
		38.64	56.03		60.28	57.05	57.69	63.11	47.28	56.5	50.8	55.7	
9	Chiautempan	PRI	PRI		PRI	PT	PRI	PRD	PRI-PVEM	PRD-PT	PRI-PVEM	PRD	B
		33.81	53.02		59.59	50.61	63.06	59.91	68.45	56.3	59.7	47.1	
10	Contla de Juan Cuamatzi	PRD	PRI		PRI	PRI	PRD	PAN	PRI	PAN-PAC	PRD	MORENA	A
		48.21	59.74		63.33	47.78	55.29	58.29	63.27	62.9	66.5	67.8	
11	Cuapixtla	PRI	PRI		PRI	PRI	PRD	PRI-PVEM	PRI	PRD	PVEM	PRI	M
		44.23	61.19		65.75	76.32	71.62	63.51	59.46	75.4	72.7	74.4	
12	Cuaxomulco	PAN	PAN		PAN	PAN	PRD	PAN	PRI-PT-Conv	PVEM	PAC	PAN	M
		77.69	72.51		76.54	71.27	45.98	63.84	73.06	78.6	74.5	75.2	
13	El Carmen Tequequiltá	PRI	PRI		PRI	PRI	PRD	PRD	PRI	PRI	PRI	PAC	M
		22.72	34.58		55.63	63.42	56.18	48.27	57.23	66.1	62.1	66.6	
14	Emiliano Zapata			PRI	PRI	PRI	PRD	PRI	PRD	PRI	PRI-PVEM	PRI	A
				86.73	68.18	80.14	56.03	66.09	78.31	79.4	79.6	81.5	
15	Españita	PRI	PRI		PRI	PRI	PRD	PAN	PRI	PAN-PAC	PRI	PRI	ST
		41.24	44.93		61.33	53.54	50.72	58.71	60.61	67.0	72.1	70.7	

15	Esparita	PRI	PRI		PRI	PRI	PRD	PAN	PRI	PAN-PAC	PRI	PRI	ST
		41.24	44.93		61.33	53.54	50.72	58.71	60.61	67.0	72.1	70.7	
16	Huamantla	PRI	PRI		PRI	PAN	PRI	PAN	PRI-PVEM	PAN	PRI	PVEM	M
		46.02	49.32		62.93	55.85	62.39	58.1	81.58	59.0	58.9	58.9	
17	Hueyotlipan	PRI	PRI		PRI	PRD	PAN	PRI	PAC	PRI	PT	RSP	A
		55.24	62.01		60.3	55.34	58.96	51.65	61.95	67.3	68.3	71.6	
18	Itacuíxtla	PRI	PRI		PRI	PRD	PAN	PRI	PRI-PVEM-PS	PRI	PRI	MORENA	ST
		33.72	46.25		52.93	53.59	63.05	52.12	65.5	60.7	47.5	64.9	
19	Itenco	PRI	PRI		PRI	PRI	PRD	PRI	PAC	PS	Encuentro Social	PS	M
		43.96	55.78		60.53	46.06	62.16	60.25	69.25	66.5	70.2	70	
20	La Magdalena Tlaltelulco			PAN	PRI	PRI	PAN	PRI	PRD	PAN	PT	PVEM	ST
				68.94	64.48	62.19	74.59	57.98	58.94	69.5	65.1	73.7	
21	Lázaro Cárdenas			PRI	PRD	PRI	PRD	PRI	PRD	PRI	PVEM	PES	ST
				78.87	81.51	85.96	56.33	57.86	74.74	80.4	79.1	84.2	
22	Mazatecochco de José María	PRD	PRD		PRI	PRD	PRI	PT	PRD	PRD	Candidato Ind.	PRD	B
		83.75	20.66		69.19	39.03	33.55	51.59	33.24	76.9	70.5	67.7	
23	Muñoz de Domingo Arenas	PRI	PRI		PRI	PAN	PRI	PS	PS	PRI	PRI	PEST	ST
		49.4	67.13		70.56	34.36	54.29	60.38	55.97	73.5	69.5	72.1	
24	Nanacamilpa de Mariano Arista	PRI	PRI		PRD	PRI	PT	PAN	PRI	PAN-PAC	PRI-PS	MORENA	ST
		45.47	58.28		57.53	61.56	65.2	55.52	60.94	64.3	59.3	66.2	
25	Nativitas	PRI	PRI		PT	PRI	PAN	PRD	PT	PRI	PAC	PT	A
		52.21	48.46		54.58	56.8	60.96	51.27	63.3	63.7	62.1	69	
26	Panotla	PRI	PRI		PRI	PT	PRI-PVEM	PRD	PRI	PS	PRD	MORENA	A
		36.14	37.48		57.59	52.71	60.93	57.55	60.82	59.3	62.5	68.9	
27	Papalotla de Xicohténcatl	PRI	PRI		PRI	PT	PRI	PRD	PRI	PRI	PRI-PVEM	PT	ST
		78.73	70.26		59.63	58.32	52.99	56.47	89.66	61.5	51.4	62.1	
28	San Damián Texoloc			PRI	PRI	PRD	PRI-PVEM	PAN	PRI	Movimiento Ciudadano	PRD	PT	M
				72.68	70.78	77.59	64.33	54.93	71.55	71.5	72.2	72.4	
29	San Francisco Tetlanohcan			PAN	PRI	PRD	PRI-PVEM	PRD	PRI-PVEM	PT	PRI	PANALT	A
				64.47	66	79.22	64.59	57.85	65.79	69.5	70.1	73.7	
30	San Jerónimo Zacualpan			PRI	PRD	PRI	PRI-PVEM	PRI-PVEM	PT-Converg	Movimiento Ciudadano	PRI-PVEM-NA	MC	ST
				80.6	67.48	71.5	53.17	50.6	46.65	74.4	73.3	82.7	
31	San José Teacalco			PRI	PRD	PRI	PRD	PRI-PVEM	PRI	PRD	PRI	Candidato Ind	A
				65.63	70.81	32.03	64.29	60.66	71.88	73.8	74.9	78.6	
32	San Juan Huactzinco			PRI	PAN	PRD	PAN	PRI-PVEM	PAN-PANAL	PRI	PS	RSP	ST
				50	61.15	64.81	49.79	40.34	54.91	70.6	62.8	79	
33	San Lorenzo Axocomanilla			PRI	PRI	PT	PRD	PRI	PAC	Nueva Alianza	PAN	PRD	ST
				54.75	71.29	75.43	55.79	56.07	67.85	77.6	67.4	81.3	
34	San Lucas Tecopilco			PRI	PRI	PT	PRD	PRI-PVEM	PAN-PANAL	PT	MC	PEST	ST
				79.84	71.92	74.41	37.62	54.26	68.01	72.3	47.5	76.3	
35	San Pablo del Monte	PRI	PRI		PVEM	PRI	PRD	PRD	PRI-PS	PRD	PAN	PANALT	M
		51.78	48.51		68.68	53.85	51.88	57.36	75.01	68.8	74	62	
36	Sanctórum de Lázaro Cárdenas	PRI	PRI		PRI	PRD	PRI-PVEM	Alternativa	PAC	PRI	PAN	MORENA	M
		51.47	51.14		63.69	47.68	42.04	57.66	66.09	69.4	66.3	65.4	
37	Santa Ana Nopalucan			PAN	PAN	PRI	PAN	PRI-PVEM	PAN-PANAL	PRI	PS	PT	M
				63.83	64.88	80.47	69.94	55.34	66.87	74.7	74.6	78.8	
38	Santa Apolonia Teacalco			PT	PT	PRI	PCDT	PRD	PRD	PVEM	NA	MORENA	A
				73.99	68.5	65.72	65.48	45.05	74.7	75.0	80.2	82.2	
39	Santa Catarina Ayometla			PRD	PRD	PRI	Converg.	PRD	PAN-PANAL	PRI	PAN	MC	A
				83.58	68.26	66.04	61.28	51.31	63.98	69.6	70.3	75.6	
40	Santa Cruz Quilehtla			PRI	PRD	PT	PRD	PRI-PVEM	PRI-PVEM	PT	NA	PAC	ST
				74.55	59.77	52.56	55.79	44.88	54.1	66.4	58.5	62.6	
41	Santa Cruz Tlaxcala	PRI	PRI		PRI	PRI	PRI	PAN-PAC	PRI-PVEM	PAN	Candidato Ind.	MORENA	ST
		33.01	55.55		67.79	56.57	53.97	44.88	34.4	66.5	60.1	67.5	
42	Santa Isabel Xiloxotla			PRI	PRI	PRI	PRI	PRI-PVEM	PRD	PRI	PRI	PT	ST
				30.17	68.97	64.92	53.24	44.59	62.23	66.0	61.2	73.5	
43	Tenancingo	PRI	PRI		PRD	PRI	PAN	PRI-PVEM	PRI-PVEM	Movimiento Ciudadano	PAN	MORENA	M
		47.81	47.72		52.42	42.98	46.03	44.74	55.78	55.8	51.2	60.4	
44	Teolochilco	PRI	PRI		PRD	PRI	PRD	PRD	PRD	PAN-PAC	PRI-PVEM	MORENA	ST
		52.2	53.19		63.19	69	71.83	57.14	56.55	69.7	65.4	74.8	
45	Tepetitla de Lardizabal	PRI	PRI		PT	PAN	PVEM	PRI	Convergencia	PRD	PAN	MORENA	M
		46.3	56.86		57.61	60.69	57.4	56.11	62.25	66.7	66.1	66.1	
46	Tepeyanco	PRI	PRI		PRI	PRD	PJS	PAN-PAC	PRD-PT-Conv	Nueva Alianza	PRI-PVEM-NA	PT	ST
		55.46	43.05		66.19	44.39	45.57	57.05	65.7	69.7	57.4	75.5	
47	Terrenate	PRI	PRI		PRI	PRI	PRI-PVEM	PAN-PAC	PS	PAC	PT	PS	A
		48.66	45.51		67.38	39.21	42.84	56.98	64.65	74.1	72	77.5	
48	Tetta de la Solidaridad	PRI	PRI		PRI	PRD	PAN	PRI-PVEM	PAN-PANAL	PT	PAN	PS	M
		30.38	47.42		62.15	59.7	55.38	57.93	62.83	67.8	57.5	63.9	
49	Tetlatlahuca	PRI	PRI		PRI	PRI	PRI-PVEM	PRD	PVEM	PAC-PS	PVEM	PVEM	B
		30.91	40.45		59.34	39.44	49.76	50.35	66.36	70.4	70.5	68.1	
50	Tlaxcala	PRI	PRI		PRI	PRI	PRI	PRI	PRI	PAN	PRI-PVEM-NA	MORENA	ST
		42.56	40.7		65.3	52.16	73.56	65.38	55.6	54.9	59.1	64.3	
51	Tlaxco	PRI	PRI		PRI	PRI	PRI-PVEM	Alternativa	PRI-PVEM	PAN	PRI	PRD	ST
		37.62	24.28		61.58	44.46	46.86	56.75	63.13	65.3	57.8	66.3	
52	Tocatlán	PRI	PRI		PRI	PT	PT	PRD	PRI-PVEM	PS	PT	PRI	M
		51.2	51.96		67.08	49.19	45.76	54.17	71.44	75.0	72.5	75.4	
53	Totolac	PRI	PRI		PRI	PRD	PRI-PVEM	PRD	PRI	Nueva Alianza	PRD	PRI	M
		49.54	41.95		65.07	55.42	69.65	63.44	66.65	68.0	67.2	69.5	
54	Tzompantepec	PRI	PRI		PRI	PRI	PRI	PRD	PS	PRD	PAC	PRI	M
		70.96	68.05		65.13	58.69	61.04	58.03	57.86	63.4	62.6	66.2	
55	Xaloztoc	PRI	PRD		PRI	PRI	PRD	PT	PPT	PRI	PRD	PT	ST
		48.45	65.23		67.01	53.92	69.28	55.67	65.7	68.5	70.7	67.3	

56	Xaltocan	PRI	PRI		PRI	PRI	PRI-PVEM	PAN-PAC	PAN-PANAL	PRI	PAC	RSP	A
		38.6	59.52		59.25	47.22	54.86	58.15	64.85	66.2	66.4	70.4	
57	Xicohtzinco	PRI	PRI		PRI	PRD	PRD	PAN-PAC	PRI-PVEM	PRI	PRD	PRD	M
		69.29	65.51		63.01	58.41	62.85	57.71	62.24	60.8	60.9	61.9	
58	Yauhquemecan	PRI	PRI		PRI	PRD	PRI	PAN-PAC	PRI	PAN-PAC	PAN	MORENA	B
		44.47	43.77		42.23	58.18	74.29	56.83	58.23	58.0	58.1	57.7	
59	Zacatelco	PRI	PRI		PRI	PAS	PRD	PRD	PRI-PVEM	PAN	PT-PRD	PANALT	ST
		36.43	47.96		54.68	60.34	60.72	57.13	91.92	63.3	59.6	66.1	
60	Zitlaltepec de Trinidad Sánchez	PRI	PRI		PRI	PRI	PRI-PVEM	PAN-PAC	PRI-PVEM	PVEM	PAN	PRI	ST
		41.93	43.98		55.58	43.35	49.38	51.62	81.26	65.7	66.1	72.4	

Fuente: Elaboración propia con información del Instituto Electoral de Tlaxcala (IET), después Instituto Tlaxcalteca de Elecciones (ITE), Resultados de las Elecciones de Ayuntamientos 1991, 1994, Extraordinarias de 1995, 1998, 2001, 2004, 2007, 2010, 2013, 2021.

Nota: el municipio marcado en gris, cabecera de la entidad (Tlaxcala), mismo que experimentó su primer gobierno de alternancia en 2013.

Siglas de participación: **A:** Al Alza, **B:** A la Baja, **M:** Se mantiene estable, **ST:** Sin tendencia definida

Bibliografía

ARAGÓN, Guillermo, Laura Rodríguez, Claudia Acosta y Emiliano Vázquez (2000); *Las elecciones por usos y costumbres en Tlaxcala (2ª parte)*; Ponencia presentada en el XII Encuentro Nacional de Estudios Electorales; SOME, A.C. – UAM; Cd. de México, 2000.

CAZARÍN MARTINEZ, Angélica (2004); *Participación social y conformación de gobiernos locales: el caso de tres nuevos municipios en el estado de Tlaxcala (La Magdalena Tlaltelulco, Sta. Cruz Quilehtla y Sta. Apolonia Teacalco)*; Tesis de Maestría en Análisis Regional; CIISSDER-MAR- Universidad Autónoma de Tlaxcala; Tlaxcala, México, 2004

CONWAY, M. (1986). "La participación política en los Estados Unidos". Ediciones Gernika, México. Pp. 11-25.

Ley Municipal del estado de Tlaxcala (9 de marzo 2022). Cap. I De las presidencias de comunidad, Art. 120, Periódico Oficial del estado de Tlaxcala. <https://cutt.ly/sKM7cmD>

NOHLEN, Dieter. (2002). "Political Participation in a New and Old Democracies". International IDEA: Voter Turnout since 1945. A Global Report, Estocolmo: International IDEA.

RIVERA, Claudia (2004); *Participación electoral y alternancia en Puebla. 1989-1998*; en: Valdiviezo, René (coordinador) (2004); *Gobiernos locales y alternancia en Puebla. 1990-2000*; BUAP – UdeO – IAPeP – CONACYT; Puebla, México. Pp. 335-346.

VALDIVIEZO, René (coordinador) (2004); *Gobiernos locales y alternancia en Puebla. 1990-2000*; BUAP – UDEO – IAPEP – CONACYT; Puebla, México.