

## **Competencia y Competitividad electoral en Guerrero Elecciones municipales, 1989-2015.**

Eudocio Téllez Santiago\*

Este trabajo se centra en los procesos electorales del Estado de Guerrero por el periodo 1989-2015, y tiene como propósito el análisis de la competencia y la competitividad electoral entre el PRI y el PRD, así como la concurrencia minoritaria de otros partidos políticos en los 81 municipios de esta entidad federativa. Los resultados electorales y el análisis de las alternancias permiten reflexionar acerca del alineamiento, desalineamiento o transitoriedad del voto que acusan los partidos en el periodo de referencia. Al final, se cuestiona la insuficiencia de estas variables para la consolidación democrática del sistema político guerrerense.

Palabras claves: Sistema de partidos, competencia y competitividad, volatilidad del voto, desalineamiento y realineamiento electoral.

\*Doctor en Ciencia Política y Sociales. Profesor Investigador del Instituto Internacional de Estudios Políticos Avanzados “Ignacio M. Altamirano” (IIEPA-IMA-UAGro) e-mail:eudociotellez@hotmail.com

## Introducción

En Guerrero, la competencia electoral se ha centrado en dos partidos: PRI y PRD, con una leve incidencia del PAN a nivel municipal. En las elecciones locales de junio de 2015 el PRI sólo y en alianza con el PVEM obtuvo el triunfo en 35 alcaldías, el PRD sólo y en alianza con el PT 25, el PAN 6, el PVEM sólo y en alianza con el PNA y el PRI 3, el PMC 5, el PT 3, el Partido Nueva Alianza 2, el Partido de los Pobres 1 y en la elección extraordinaria de Tixtla la alianza PRD-PT-PAN venció a la candidatura común postulada por el PRI-PVEM-PANAL quedando la presidencia municipal en poder del PRD<sup>1</sup>.

Antes de 1989 era notoria la baja presencia de la oposición electoral en Guerrero. Sin embargo, con el ingreso del partido del sol azteca y otras formaciones políticas en la arena electoral, las papeletas del sufragio sufrieron un importante cambio que marcaba la irrupción de nuevos actores en el escenario político, que modificó el sistema de partidos. Aun cuando el órgano electoral a finales de la década de los ochenta, carecía de la formalidad institucional que lo proveyera de autonomía, transparencia y equidad, la competencia por el poder político a nivel municipal comenzaba a presentar mayor pluralismo y, con ello, a transformar al sistema político, ya que surgieron nuevas identidades sociales vinculadas a alineaciones políticas diferentes al PRI.

Este nuevo escenario de competencia política produjo que los partidos trataran de ser cada vez más competitivos para alcanzar los triunfos electorales en cada municipio y distritos de la entidad guerrerense lo que se manifestó en alternancia política, tímida al principio, pero con mayor fuerza a partir de 1999.

El propósito de este estudio es, precisamente, actualizar los aspectos de la competencia y la competitividad electoral en el periodo 1989-2015<sup>2</sup>. Para ello, se construyó una base de datos con los resultados electorales en el tiempo de referencia. Con esta información, se arribó a

---

<sup>1</sup> IEPC Guerrero, Memoria Electoral, p.104 y 133.

<sup>2</sup> Un estudio anterior sobre este tema por el periodo 1989-2012, fue presentado por el autor en el XXIV Congreso Nacional de Estudios Electorales, celebrado en la Ciudad de Zacatecas los días 6, 7 y 8 de noviembre de 2013.

los siguientes resultados: a) el tamaño del sistema de partidos, y b) el índice de competitividad entre los dos principales partidos.

El índice de competitividad se obtuvo por la diferencia proporcional de votación entre los dos principales partidos y, posteriormente, de acuerdo al índice de fragmentación de Douglas Rae, por medio del voto porcentual de cada partido.

Por razones metodológicas, el estudio hace obligatorio, en primer término, la definición del objeto temático que lo motiva, para enseguida abordar la evolución del sistema de partidos en Guerrero, las dimensiones del número efectivo, su grado de fragmentación o concentración, para posteriormente abordar el tema de la competitividad y las alternancias a nivel municipal, evidentemente ligadas al desalineamiento y realineamiento del voto. Al final se emiten las conclusiones del trabajo.

## **Competencia y Competitividad electoral**

### **Nociones preliminares**

La competencia y la competitividad electoral, son dos variables fundamentales de los procesos democráticos. Un régimen democrático, a su vez, propicia el pluralismo competitivo, pues facilita la transmisión del poder bajo premisas alternantes o, cuando menos, sus actores políticos están convencidos que la obtención de éste, por medio del ejercicio del voto ciudadano, es una posibilidad real. Sartori define a la competencia “como una estructura o una regla del juego y a la competitividad como un estado concreto del juego” (Sartori, 2000:258). Un sistema puede propiciar la competencia, pero a la vez establecer mecanismos para la inexistencia de competitividad, como sucede en el sistema de partidos predominante (Idem). A la inversa, “la competitividad presupone la competencia, en tanto estructura, y se mide por los resultados que se obtengan en el proceso; por tanto, la competitividad es una de las propiedades o atributo de la competencia” (Sartori, 2000:259). En otras palabras, no puede haber competitividad si no hay un conjunto de reglas que van a regular la competencia.

Para efectos de este trabajo, se entiende como competencia política el escenario donde el ciudadano cuenta con dos o más opciones partidarias, candidatos o propuestas, para elegir a

quien será gobierno o representante en el órgano legislativo o parlamento. En cambio, competitividad designa a la estructura organizativa, recursos humanos y financieros que posee cada partido para rivalizar políticamente contra otra u otras fuerzas políticas.

En ambos casos, la contienda debe estar enmarcada en reglas precisas; es decir, sin ambigüedades que favorezcan la maximización de intereses de un partido en perjuicio de otro, y también, que las condiciones del proceso no contengan prácticas desleales que afecten a los competidores pequeños. En términos de Sartori, para la existencia de una política competitiva, es importante que el proceso comicial quede fuera del alcance del control monopólico de una de las partes (Sartori, 2000: 175).

La competencia política, incluye como condición *sine qua non* elecciones justas, equitativas y transparentes, prescritas en la legislación, que permitan mantener el mayor grado de incertidumbre en los resultados y que éstos, sea cuales fueren, se habrán de respetar por todos los contendientes. Así mismo, la autoridad encargada de organizar los comicios se conducirá con imparcialidad y limpieza. A diferencia de los regímenes autoritarios o totalitarios, donde las elecciones son parte de un ritual para validar lo que ya ha sido decidido por los tomadores de las decisiones políticas, en los escenarios democráticos se requiere que los ciudadanos tengan dos o más opciones partidarias para emitir su voto. De acuerdo a Nohlen, sólo quien cuenta con la posibilidad de optar entre dos opciones, por lo menos, puede ejercer verdaderamente el sufragio (Nohlen, 1998:12).

La competición puede darse entre dos partidos fuertes que se alternan el poder cada cierto tiempo, acompañados de partidos con poca penetración social y que sobreviven gracias a las alianzas electorales, o bien, en un sistema plural acotado o fragmentado en la que cualquier instituto político se puede hacer del poder. En ambos casos, los partidos deben aspirar a la conquista del poder bajo las reglas de un sistema electoral que esté, mínimamente, apegado al Estado de Derecho vigente y contemple la fórmula de decisión para producir representación o gobierno.

De ahí que, podamos concluir que, donde existe un sistema de partidos competitivos, siempre habrá la posibilidad real de alternancia política. He ahí la importancia de analizar en primer término la evolución de los partidos en Guerrero.

## **Evolución del sistema de partidos**

Los partidos al igual que las reglas electorales son instituciones fundamentales del sistema político democrático. Sin ellas sería sumamente complicado armonizar los diversos intereses del conjunto social para dirimir los espacios de poder político.

Aun cuando en las elecciones de 2015 contempló la figura de las candidaturas independientes<sup>3</sup>, es claro que el mayor peso sigue recayendo en los partidos políticos. La democracia, afirma Huntington (1992:89), necesita de las formaciones políticas para organizar la participación de las masas. Panebianco, por su parte, asienta que los partidos operan en la escena electoral para competir por los votos de los electores (Panebianco, 1982:34), los cuales, a su vez, inclinan sus preferencias partidarias con base a una multiplicidad de referentes, ya sean históricos, económicos, culturales, políticos o sociales. De entre todos ellos, el que más destaca es el relacionado con la autoubicación del individuo en sociedad.

El referente de la autoubicación basada en la clase social, por una parte, y, el largo historial de los guerrerenses en sempiternas movilizaciones y levantamientos en contra del Estado por otro lado, permite entender por qué los electores de esta entidad federativa se sitúan de acuerdo a orientaciones ideológicas elementales, no complejas, ubicadas en la línea de conflicto que espacialmente se encuentra en el *continuum* izquierda-derecha del espectro ideológico. Aun cuando la mayoría de los ciudadanos no tenga una idea clara o precisa de lo que significan estas categorías, en el imaginario social éstas se llenan, como argumentan Huber e Inglehart (1995), “con el contenido específico que predomina en el contexto político electoral de cada sociedad” (Moreno, 2003:109). Así, los ciudadanos guerrerenses asocian la izquierda con el deseo de cambio, de renovación, de modificar el actual estatus del sistema, que, en su momento, lució anquilosado por un partido de prácticas autoritarias, cuya permanencia, a su vez, era legitimada desde los órganos calificadores del gobierno central. En la actualidad, al persistir esta actitud societaria se produce una estrecha relación entre la orientación ideológica, el malestar por los yerros y la improvisación de la clase política, por

---

<sup>3</sup> En el proceso electoral 2014- 2015, solo en los municipios de Ahuacuotzingo, Cuetzala del Progreso y Pedro Ascencio Alquisiras concurrieron por la vía independiente candidatos a presidente municipal, Instituto Electoral y de Participación Ciudadana del Estado de Guerrero, Memoria Electoral 2014-2015, p. 42

un lado, y la preferencia partidista opositora al partido en el gobierno por otro, que, en términos agregados, delinea las condiciones para la competencia política.

La formación de partidos opositores, a su vez, tiene su raíz en importantes elementos contextuales que van haciendo más reñida la justa electoral; algunos de estos factores son inherentes a la sociedad, como la cultura política, las subculturas, y el descontento social. Otras, recaen en componentes que descansan en el ámbito institucional como el sistema electoral o las prácticas de las alineaciones políticas.

En este sentido, los partidos políticos se constituyen como los vehículos indicados para la gestión de conflictos y la canalización de las demandas sociales, los cuales en la medida de ser exitosos en lograr que esas demandas se conviertan en políticas públicas, irán consolidando su presencia o su penetración en la sociedad.

En el cuadro siguiente, se muestra la evolución del sistema de partidos y el proceso continuo-discontinuo de *des-hegemonización* (Reynoso, 2005) priista.

**Cuadro 1 Tendencias electorales a nivel municipal, 1989-2015 (coaliciones)**

PARTIDO	1989 %	1993 %	1996 %	1999 %	2002 %	2005 %	2008 %	2012 %	2015 %
PRI	60.63	58.34	49.57	51.71	40.77	35.41	30.35	24.56	11.96
PRD	24.50	29.71	36.00	42.80	41.55	41.20	33.15	16.09	17.39
PAN	3.50	3.48	7.93	2.99	8.98	7.48	8.53	9.87	8.46
PRD-MC-PT								25.23	
PRI-PVEM							9.85	12.11	20.06
PRI-PVEM-PANAL									1.49
PRD-PT					1.05				12.73
CONV (MC)						10.90	1.80	3.50	8.29
PT			2.13	0.30	1.70	2.23	1.48	2.84	3.26
PVEM		0.05	0.53	0.73	-----	2.14	2.08	3.33	3.80

MORENA									2.62
PANAL							2.05	2.47	1.98
ENCUENTRO SOCIAL									0.78
PPG (Partido de los Pobres de Guerrero)									1.35
Partido Humanista									1.21
CONV-PT							8.26		
PARM	5.77	1.46	-----	-----	-----				
PPS	0.68	1.82	1.32	-----	-----				
PSD							1.38		
PSN					0.57				
PFCRN		1.95	-----	-----	-----				
PRT	1.20	0.95	0.97	-----	-----				
PRS				1.47	1.60	0.64	-----		
PDM		0.67	-----	-----	-----				
PEG		0.25	-----	-----	-----				
PPG		0.60	-----	-----	-----				
PVG		0.43	-----	-----	-----				
PRU		0.29	-----	-----	-----				
CDPPN					3.20				
PC	3.72	-----	1.55	-----	-----				
PAS					0.34				
PSM					0.24				
PAPG							1.07		

Fuente: Elaboración propia con base a los datos electorales del Centro de Investigación para el Desarrollo, A.C. y del Instituto Electoral del Estado de Guerrero(IEEGRO).

<b>ELECCION EXTRAORDINARIA DE TIXTLA 2015</b>	
PRD-PT-PAN	50.2
MC	1.5
MORENA	5.0
PRI-PVEM-PANAL	37.7
HUMANISTA	1.7

Fuente: Elaboración del Autor, con datos del IEPCGRO.

## **Cuadro 2. VOTACION POR PARTIDO EN LA ELECCION MUNICIPAL DE 2015.**

PARTIDO	VOTOS	%
PAN		8.40
PRI		31.66
PRD		28.56
PT		4.82
PVEM		5.63
MC		8.30
PANAL		2.01
MORENA		2.62
HUMANISTA		1.21
ENCUENTRO SOCIAL		0.78
PPG		1.35
VOTOS NULOS		4.46
NO REGISTRADOS E INDEPENDIENTES		0.20
<b>TOTAL</b>		<b>100.00</b>

Fuente: Elaboración propia con datos del Instituto Electoral y Participación Ciudadana del Estado de Guerrero (IEPCGRO).

De los once partidos que participaron en las elecciones de 2015 para Ayuntamientos, cinco no alcanzaron el umbral legal del 3% requerido en el Art. 167, fracción II de la Ley no. 483 de Instituciones y Procedimientos Electorales del Estado de Guerrero (LIPEEG).

## **CUADRO 3. Índice del número de partidos en elecciones municipales 1989-2015**

INDICE	1989	1993	1996	1999	2002	2005	2008	2012	2015
Laasko y Taagepera <sup>4</sup>	2.31	2.32	2.61	2.21	2.86	3.18	4.39	3.13	4.93
Molinar	1.35	1.48	1.93	1.90	2.49	2.45	3.26	2.45	2.99
Partidos en contienda	7	13	8	6	10	7	9	7	11

Fuente: Elaboración propia con base a los datos electorales del Centro de Investigación para el Desarrollo, A.C. y del Instituto Electoral del Estado de Guerrero.

<sup>4</sup> [http://www.reis.cis.es/REIS/PDF/REIS\\_086\\_11.pdf](http://www.reis.cis.es/REIS/PDF/REIS_086_11.pdf)



## Competitividad

La descripción de los resultados electorales y el análisis de los mismos en el espacio municipal, permite reflexionar sobre *el impacto de la competitividad en la transición y evaluar si el escenario competitivo podría influir ---en tanto variable independiente--- de manera determinante en la consolidación democrática en la entidad guerrerense.*

Si bien en los estudios de política comparada se ha demostrado que la competencia y la competitividad son condiciones necesarias para la democracia, *aún no han sido contundentes para argumentar que la competitividad puede ir más allá de las elecciones justas y equitativas que a lo sumo producen alternancia.*

Para comprender la variable de la competitividad en Guerrero, sigo los criterios que, para tal efecto, ha sugerido Giovanni Sartori, (2000:258) los cuales transitan sobre las siguientes premisas: 1) cuando dos o más partidos consiguen resultados aproximados y ganan por escasos márgenes; 2) los partidos mayoritarios casi tienen la misma distribución de fuerzas; y 3) por la frecuencia con la cual los partidos se alternan en el poder.

Con estas tres premisas se vinculan los resultados de los comicios 2015 en los seis municipios más poblados de Guerrero: Acapulco, Chilpancingo, Chilapa, Iguala, Taxco y José Azueta (Zihuatanejo) que integran el 40% del total de los votos emitidos. Estos resultados se analizaron a la luz del índice de competencia de Jorge Buendía (2004) que se basa en la diferencia de votos del partido ganador sobre el segundo lugar. El nivel de competitividad va de mayor a menor, de acuerdo a los siguientes rangos: muy alta, de 0 a 5 puntos; alta, de 5.01 a 10, mediana, de 10.01 a 25 y nula, de 25.01 en adelante.

Con base a lo anterior y de acuerdo a los datos registrados en el cuadro 4, la diferencia porcentual entre el PRI, el PRD y el PAN en el caso de Taxco dan lectura de una contienda altamente competitiva, sobretodo en el municipio de Acapulco, en la que el PRI obtuvo por si solo una votación mayor al PRD, pero que gracias a su alianza con el PT pudo remontar sus votos y quedarse con la presidencia municipal. Caso contrario, Chilapa, continúa siendo bastión importante del tricolor al imponerse holgadamente sobre el partido del sol azteca. En Taxco, el PAN es segunda fuerza electoral y en varios procesos ha obtenido un caudal de votos suficientes para alcanzar el triunfo en esta importante municipalidad platera en las elecciones de 1996 y 2005. Acapulco y Taxco son los municipios más importantes para esta formación partidaria.

**Cuadro 4 Competitividad electoral 2015 en los municipios más poblados de Guerrero**

Municipio	Partidos en primer y segundo lugar	Partido ganador	Rango %	Categoría
Acapulco	PRD-PRI	PRD	0.98	Muy alta
Chilpancingo	PRI-PRD	PRI	6.41	Alta
Chilapa	PRI-PRD	PRI	10.94	Mediana
Iguala	PRI-PRD	PRI	4.81	Muy alta
Taxco	PRI-PAN	PRI	7.15	Alta
Zihuatanejo	PRD-PRI	PRD	9.26	Alta

### **Alternancias municipales**

Los municipios son centros de poder en la estructura política del Estado, en los cuales los integrantes de los ayuntamientos son elegidos por un tiempo determinado, a través de procesos electorales periódicos en los que los partidos políticos compiten por las preferencias de los electores.

En el marco de la competencia pluralista en un sistema democrático, los electores pueden refrendar su apoyo al partido en el poder o, caso contrario, reemplazarlo por otra formación política produciendo la alternancia.

La alternancia se hizo visible en cuanto el sistema electoral amplió el acceso a la participación de nuevos partidos<sup>5</sup>, sin embargo, es a partir de 1989 cuando irrumpe plenamente en los comicios locales. Para entonces, la entidad contaba con 75 municipios, los cuales, en su mayoría eran gobernados por el PRI. Con la llegada del PRD a la palestra electoral en ese año, el partido en el gobierno empieza a perder importantes Ayuntamientos y distritos locales. La importancia de estudiar la alternancia en el espacio municipal, radica en la noción que a más de ser la célula básica de la división política del país, los municipios son los ámbitos cercanos a una mayor convergencia entre los electores y las formaciones políticas; relación que le permite al votante ejercer el voto retrospectivo o prospectivo según lo juzgue conveniente.

Es evidente que el espacio municipal ofrece a los ciudadanos interesados en participar en política una variedad de opciones para competir por una silla en el cabildo en un plano de

---

<sup>5</sup> A partir de la reforma política federal de 1977, al abrirse la competencia a los partidos de izquierda y derecha, algunos espacios municipales fueron conquistados por formaciones políticas opositoras, como el triunfo en 1980, del Partido Comunista Mexicano (PCM) en Alcozauca ---- un pueblo enclavado en la montaña guerrerense---- llevando como candidato al que sería el primer presidente municipal de izquierda en Guerrero y en el país, el profesor Abel Salazar Bazán, primo del viejo luchador social Othon Salazar Ramírez, quien un año antes había competido por la diputación federal del Distrito V correspondiente a Tlapa y la montaña. Cuarenta años antes Herón Varela había ganado la presidencia municipal de Tlapa de Comonfort postulado por el PNR y el PCM (Bartra, 2000:72).

igualdad y conocimiento de su entorno. De igual forma el elector posee mayor información local que le permite emitir su voto ya sea a favor o en contra del partido gobernante, por tanto hay más contacto entre los candidatos y los ciudadanos y por consiguiente mayor posibilidad de alternancia.

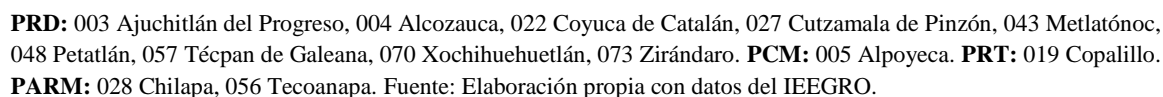
El avance de la competencia electoral en los ayuntamientos guerrerenses fue un proceso dinámico y sostenido, no así para los municipios seleccionados en este estudio. Con excepción de Chilapa que en 1989 alternó la presidencia con el PARM producto de una negociación política para beneficiar a su candidato, en el resto, la alternancia, fue tardía. Iguala y Taxco en 1996, Acapulco en 1999 y Zihuatanejo en 2002. Por su parte, Chilpancingo hasta las elecciones de 2015 no ha experimentado alternancia; el PRI es el partido en el gobierno.

**Cuadro 5. Alternancia en municipios con mayor población del Estado de Guerrero, 1989-2015**

Municipio	1989	1993	1996	1999	2002	2005	2008	2012	2015
1.-Acapulco de Juárez								MC	
29.-Chilpancingo de los Bravo									
28.-Chilapa de Álvarez	PARM								
35.-Iguala de la Independencia									
55.-Taxco de Alarcón			PAN			PAN			
38.-Zihuatanejo de Azueta									

Fuente: Elaboración del Autor, con datos del IEPCGRO.

### Mapa 1 Distribución del poder municipal en 1989



**SIMBOLOGÍA**

	<b>42</b>
	<b>28</b>
	<b>1</b>
	<b>4</b>
	<b>4</b>
	<b>2</b>

12

Ascencio Alquisiras, 053 San Marcos, 057 Técpan de Galeana, 058 Teloloapan, 061 Tixtla, 063 Tlacoapa, 064 Tlalchapa, 065 Tlalixtaquilla, 069 Xalpatlahuac, 070 Xochihuehuetlán, 071 Xochistlahuaca, 073 Zirándaro, 074 Zitlala. **MC:** 001 Acapulco de Juárez **PAN:** 023 Cuajinicuilapa, 039 Juan R. Escudero, 059 Tepecoacuilco, 049 Pilcaya. **PVEM:** 010 Atlitac, 054 San Miguel Totolapan, 059 Tecoaapa 012 Ayutla de los Libres. **PT:** 015 Buena Vista de Cuéllar, 066 Tlapa de Comonfort. Fuente: Elaboración propia con datos del IIEGRO.

## **Realineamiento y desalineamiento electoral**

El realineamiento y desalineamiento es una teoría basada en el estudio y análisis de los resultados electorales, en específico de la distribución y cambio de las preferencias partidistas y de los factores que los generan (Bravo, 2010:52). Bravo, apoyándose en Key (1953; 1959) y Burnham (1970), afirma que, en un determinado momento surgen temas específicos generadores de un gran debate que propician un ambiente de recomposición de la esfera política, desprendimientos de lealtades partidarias y alineación (ibídem, 2010:53) hacia otras formaciones partidarias. Este fenómeno ocurre en intervalos periódicos marcadas por eras electorales.

En este sentido, una nueva era electoral en el país, la produjo la elección federal de 1988. Sin duda, fue una elección crítica que provocó importantes realineamientos en los espacios subnacionales y municipales.

Cuadro 6. Alternancia en municipios del Estado de Guerrero,1989-2015									
Municipio	1989	1993	1996	1999	2002	2005	2008	2012	2015
1.-Acapulco de Juárez								MC	
2.-Ahuacuotzingo									PAN
3.-Ajuchitlán del Progreso									
4.-Alcozauca de Guerrero									
5.-Alpoyeca	PC								PT
6.-Apaxtla									PANAL
7.-Arcelia									
8.-Atenango del Río									
9.-Atlamajalcingo del Monte									MC
10.-Atlixac							PAN	PVEM	
11.-Atoyac de Álvarez									
12.-Ayutla de los libres								PVEM	PVEM
13.-Azoyú									
14.-Benito Juárez									
15.-Buenavista de Cuéllar							PAN	PT	
16.-Coahuayutla									PVEM
17.-Cocula									
18.-Copala									
19.-Copalillo	PRT		PRT				PC		PT
20.-Copanatoyac									
21.-Coyuca de Benítez							PC-PT		

22.-Coyuca de Catalán									
23.-Cuajinicuilapa					PAN		PAN	PAN	
24.-Cualác									
25.-Cuautepec									
26.-Cuetzala del Progreso									
27.-Cutzamala de Pinzón									
28.-Chilapa de Álvarez	PARM								
29.-Chilpancingo de los Bravo									
30.-Florencio Villareal									
31.-Gral Canuto Neri									MC
32.-General Heliodoro Castillo						PAN			
33.-Huamuxtitlán									
34.-Huitzucu de los Figueroa									
35.-Iguala de la Independencia									
36.-Igualapa					PAN				PAN
37.-Ixcateopan de Cuauhtémoc									
38.-José Azueta									
39.-Juan R. Escudero								PAN	
40.-Leonardo Bravo					PAN				PAN
41.-Malinaltepec									PT
42.-Mártir de Cuilapan							PC		MC
43.-Metlatónoc.									
44.-Mochitlán									PVEM

45.-Olinalá									
46.-Ometepec									C/PT
47.-Pedro Asencio Alquisiras									
48.-Petatlán									C/PT
49.-Pilcaya				PAN			PC-PT	PAN	
50.-Pungarabato									C/PT
51.-Quechultenango							PVEM		
52.-San Luis Acatlán									MC
53.-San Marcos					PAN				
54.-San Miguel Totolapan								PVEM	
55.-Taxco de Alarcón			PAN			PAN			
56.-Tecoanapa	PARM							PVEM	PAN
57.-Técpán de Galeana									
58.-Teloloapan							PAS		
59.-Tepeacoacuilco de Trujano								PAN	PAN
60.-Tetipac									
61.-Tixtla de Guerrero									
62.Tlacoachistlahuaca					PT	PAN			C/PT
63.-Tlacoapa									
64.-Tlalchapa							PAN		C/PT
65.-Tlalixtaquilla de Maldonado									
66.-Tlapa de Comonfort								PT	
67.-Tlapehuala									
68.-La Unión									
69.-Xalpatláhuac									



70.-Xochihuehuetlán							PC-PT		PNAL
71.-Xochistlahuaca						PAN			
72.-Zapotitlan Tablas					PAN				
73.-Zirándaro									
74.-Zitlala									
75.-Eduardo Neri									C/PT
76.-Acatepec			PRT						
77.-Marquelia							PVEM		POBRE
78.-Cochoapa el Grande									
79.-José Joaquín Herrera									
80.-Juchitán									PAN
81.- Iliatenco									MC

Fuente: Elaboración del autor, con datos del IEPCGRO.

En el cuadro 6 se observa que en 1989, fueron trece los ayuntamientos que vivieron la alternancia política, pero de ellos, sólo en Alcozauca y Zirándaro se ratificaron los votos del partido ganador (PRD) en el proceso siguiente. Alcozauca de Guerrero, fue el primer municipio que, en el periodo de estudio, se alineó con el PRD y se mantuvo leal a este partido hasta el año 2005, año en que es derrotado por el PRI, alineándose de nuevo en 2008, para desalinearse otra vez en 2012 y 2015. Por su parte Zirándaro tuvo alternancia PRI-PRD cada dos elecciones con una breve interrupción priista en 2008 para retornar al PRD en 2012 y 2015. Para 1993, los once restantes tuvieron una elección desviada<sup>6</sup>, o, en otros términos, una alternancia emergente (Valdiviezo, 2004), pues se restituyó el voto priista. Así, en Alpoyeca, Coyuca de catalán y Técpan de Galeana el realineamiento a favor del PRI se mantiene hasta el proceso comicial de 2002, alternando con el PRD en 2005 y 2012. En

<sup>6</sup> Se entiende como elección desviada al hecho que en una elección determinada, cambian los resultados de los partidos pero no sus bases de apoyo. Este hecho puede ser provocado por la presencia de algún candidato fuerte postulado por el partido opositor, o bien que actúa con independencia de su partido original (transfuguismo) y que logra atraer electores, mismos que una vez pasadas esas elecciones, regresan a sus comportamientos electorales habituales y así el realineamiento no se consolida (Bravo,2010).La elección de restitución es aquella donde el elector vuelve a votar por el partido al que ha manifestado su preferencia, después de haber votado en un proceso anterior por otro.

Petatlán y Tecoanapa el PRI conserva la preferencia ciudadana hasta el año 1999. Sin embargo, en estos comicios (1993), fueron tres los ayuntamientos que inician su proceso de realineamiento a favor del PRD. Estos municipios son: Coahuayutla, Teloloapan y Malinaltepec, los cuales pasan a ser alcaldías con alternancia consolidada; en tanto que en estos comicios hubo seis alternancias emergentes.

Para 1996 Metlatónoc alcanzó la categoría de alternancia consolidada, y en Atoyac de Álvarez el PRI recupera las preferencias de los electores y mantiene su realineamiento hasta el año 2002.

Siguiendo el criterio de que existe realineamiento, cuando un partido gana las elecciones en un municipio o distrito electoral durante tres procesos consecutivos, en los comicios de 1999, se consolidó la alternancia en cinco ayuntamientos en los que se registraron procesos de alineamiento, ellos son: Acapulco y Quechultenango donde el PRD desbanca al PRI de la presidencia municipal y las retiene hasta 2005, mientras que en Azoyú y Huitzuco de los Figueroa, es el PRI quien se queda con sus alcaldías hasta el mismo proceso de 2005; en tanto que en Cutzamala de Pinzón, el PRI consolida su triunfo electoral hasta el año 2008. Asimismo hubo dieciséis Ayuntamientos con alternancias emergentes. En el mismo sentido, en 1999, dejan de ser bastión priísta diecisiete municipios: Copala, Copanatoyac, Coyuca de Benítez, Cualac, Cuetzala del Progreso, Gral. Canuto Neri, Ixcateopan de Cuauhtémoc, José Azueta, Leonardo Bravo, San Marcos, San Miguel Totolapan, Tepecoacuilco, Tlacoachistlahuaca, Tlacoapa, Tlalchapa, La Unión y Zapotitlán Tablas. Cuatro Ayuntamientos los pierde ante el PAN, uno ante el PT y el resto ante el PRD.

Si bien en las elecciones de 2002 ningún partido logra arribar a una alternancia consolidada, el número de alternancias emergentes se dispara en treinta y cuatro municipios (veinticuatro donde el triunfo del partido alternante se da por única vez y diez en donde el partido alternante repite el triunfo en el proceso siguiente, pero no llega a concretar un tercer triunfo electoral).

Respecto a los municipios baluartes que hasta 2002 había mantenido el PRI, en estos comicios pierde quince ante el PRD y uno ante el PAN. Por su parte en Alcozauca, municipio con fuerte oposición priísta, se da la alternancia a favor del PRI.

En la cartografía electoral de este proceso, se desalinea el voto priista en los municipios de Copala, Copanatoyac, Chilapa de Álvarez y Tlacoachistlahuaca para realinearse en el siguiente proceso hasta 2012.

Las elecciones de octubre de 2005 marcan una era electoral, puesto que meses antes se había dado la alternancia política en la gubernatura del Estado. Como resultado de las votaciones, el voto perredista consolida la alternancia y se beneficia del alineamiento del voto en los municipios de Coyuca de Catalán, Huamuxtitlán y Xalpatláhuac, en tanto que, el PRI logra realinear el voto a su favor al ganar las presidencias de Copala, Copanatoyac y Chilapa de Álvarez.

La elección del cambio en 2005 trajo consigo una efervescencia política en los espacios municipales que se tradujo en cuarenta y ocho alternancias, de las cuales seis se refieren a alternancias consolidadas, en otros nueve el partido alternante ratifica su triunfo en el proceso siguiente (2008), y en treinta y una alcaldías mantiene el poder en un solo periodo.

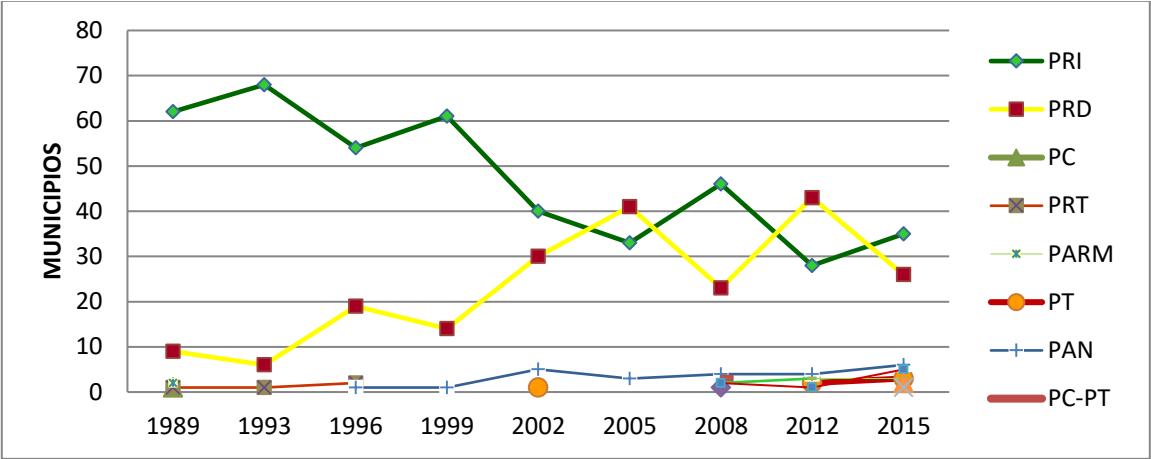
En el 2008, municipios que habían sido baluartes del PRI como Ahuacuotzingo, Atlixac, Huitzuc de los Figueroa, Olinalá, Ometepec y Tetipac se desalinean con ganancia para el PRD. Éste a su vez se desalinea en Quechultenango ante el PVEM, en Malinaltepec ante el PRI y en Teloloapan ante el PAS sin que este partido al igual que el PVEM tenga arraigo persistente entre los votantes.

En el mismo proceso se manifiestan cincuenta y cuatro alternancias, de las cuales quince se mantienen en poder del partido alternante en 2012 con tendencia a estabilizarse, y en cuarenta ayuntamientos la preferencia ciudadana a favor del partido alternante se mantiene únicamente por ese periodo.

Para 2015, alternaron 54 ayuntamientos, de ellos, 21 fueron tomas del PRI, 15 del PRD, 5 del PAN, 5 del MC y 8 a cargo de partidos menores. En 14 ayuntamientos el PRI refrendó su gobierno, seguido del PRD con 11 municipios, muy abajo el PVEM y el PAN con un ayuntamiento cada uno. Los datos de las alternancias y refrendos del mandato municipal evidencian que la distribución del poder político en Guerrero, recae, principalmente, en el PRI y PRD. El resto de los partidos no han podido arraigar en la sociedad y su permanencia

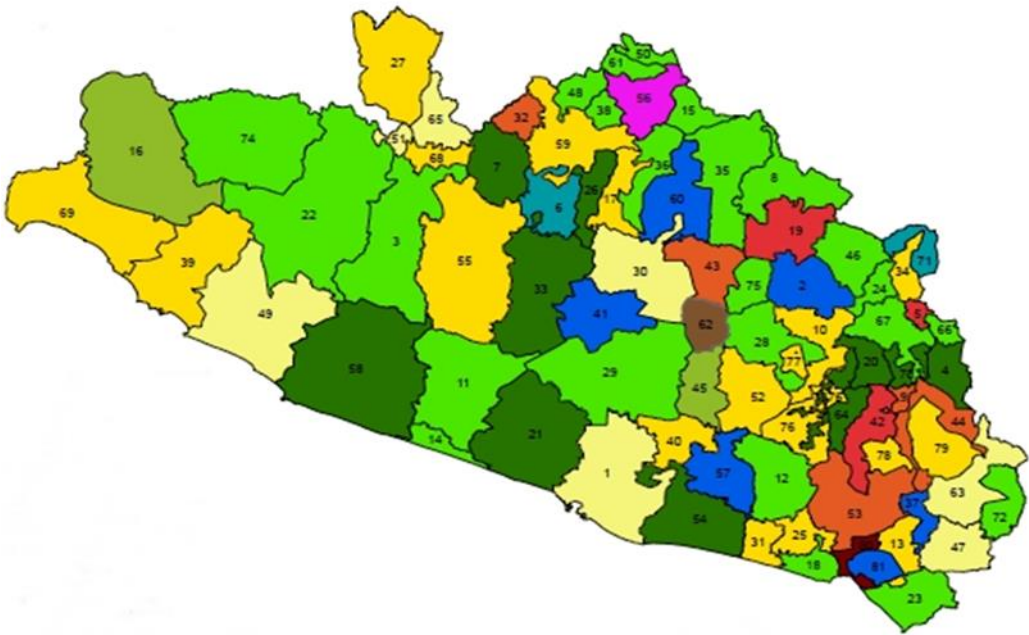
dentro del sistema ha sido con base a las alianzas que, en cada elección, hacen con los partidos fuertes.

Gráfico 1 Distribución del poder político en el espacio municipal, 1989-2015.



Fuente: Elaboración propia, con datos del IEPCGRO

Mapa 3. Distribución del poder municipal en 2015.



**CUADRO 7. CONCENTRADO DE LAS DIFERENCIA ENTRE LOS DOS PARTIDOS MÁS VOTADOS EN ELECCIONES MUNICIPALES 1989-2015**

<b>PARTIDO</b>	<b>1989</b>	<b>1993</b>	<b>1996</b>	<b>1999</b>	<b>2002</b>	<b>2005</b>	<b>2008</b>	<b>2012</b>	<b>2015</b>
	<b>%</b>	<b>%</b>	<b>%</b>	<b>%</b>	<b>%</b>	<b>%</b>	<b>%</b>	<b>%</b>	<b>%</b>
PRI	60.63	58.34	49.57	51.71	40.77	35.41	30.35	36.67	31.66
PRD	24.50	29.71	36.00	42.80	41.55	41.20	33.15	41.32	28.56
<b>DIFERENCIA PRI-PRD</b>	<b>36.13</b>	<b>28.63</b>	<b>13.57</b>	<b>8.91</b>	<b>0.78</b>	<b>5.79</b>	<b>2.80</b>	<b>4.65</b>	<b>3.10</b>
PAN	3.50	3.48	7.93	2.99	8.98	7.48	8.53	9.87	8.40
MC									8.30

Fuente: Elaboración propia con base a los datos electorales del Centro de Investigación para el Desarrollo, A.C. Y la base de datos del Instituto Electoral del Estado de Guerrero

### **Elecciones locales 2015**

De acuerdo a la elección local 2015, hay nueve municipios con alternancia consolidada y uno sin alternancia. De ellos, siete están en poder del PRI y tres en manos del PRD. Los datos arrojan que lo que se venía convirtiendo para el partido del sol azteca como una tendencia ganadora se revirtió en el proceso de 2015, al quedarse sólo con la tercera parte del total de alcaldías. No obstante, ganó Acapulco, sin duda, su activo electoral más importante aun cuando la diferencia porcentual con el PRI fue inferior al 1%. Otro dato importante respecto a Iguala, es el hecho de que la masacre de estudiantes de Ayotzinapa en septiembre de 2014, no impactó negativamente, a juicio del autor, de manera abrumadora en el rechazo del electorado para con esa formación política, pues, si bien, perdió la alcaldía frente al PRI, la diferencia en votos fue tan sólo de 4.81%.

### **Conclusiones**

1. El surgimiento del PRD, marcó una era electoral en Guerrero al dinamizar la liberación política y darle consistencia al sistema de partidos, pues su presencia en la arena política, en especial, en los espacios municipales, atrajo y articuló las inconformidades sociales producidas por el régimen priista.

2. El Estado de Guerrero posee actualmente un sistema plural acotado el cual, a partir de 1989, vino evolucionando hacia un estadio de alta competitividad, donde las fuerzas políticas se han decantado en dos formaciones preponderantes: el PRI y el PRD y con menor presencia el Partido Acción Nacional y Movimiento Ciudadano.

3. Los altos niveles de competitividad del sistema, han producido alternancias en 80 ayuntamientos. Al proceso electoral de 2015 solo Chilpancingo no ha experimentado alternancia.

4. El estudio del desalineamiento y realineamiento electoral, arroja que, al 2015, existen 10 municipios con alternancia consolidada, 14 con tendencia al realineamiento y tres con votación desviada.

5. El estudio que aquí se presenta, refleja, por un lado, la participación del electorado que, en cada proceso, mueve con su voto la distribución del poder político y por el otro, la estructura de cada partido, sus recursos humanos, financieros y logísticos que han inyectado dinamismo al sistema, transformándolo de nula y baja competitividad hace un cuarto de siglo a un sistema altamente competitivo que ha producido alternancia en 80 de 81 municipios de Guerrero. Sin embargo:

La competitividad y las alternancias no garantizan mayor democratización, pues en la mayoría de los casos se reduce al cambio de personas o partidos. En un amplio número, los comportamientos de los ediles y funcionarios municipales poseen los mismos denominadores comunes de insolvencia moral e ineficiencia propios del régimen predemocrático, con una alta incidencia de opacidad de los recursos públicos.

El mayor desafío para las autoridades electorales estriba en el acotamiento de las prácticas ilícitas intervinientes en la competencia. Y para los partidos, mejores mecanismos de selección de candidatos para que vayan a la contienda los ciudadanos más idóneos y capaces para administrar cada municipio de Guerrero.

## BIBLIOGRAFIA

Bartra, Armando (2000), *Guerrero Bronco, campesinos, ciudadanos y guerrilleros en la Costa Grande*, México, Editorial ERA.

Bravo, Marcela (2010), *Realineamiento electoral y alternancia en el Poder Ejecutivo en México, 1988-2009*, México, Editorial Gernika.

Buendía Laredo, Jorge (2004), “*El cambio electoral en México, 1997-2003*”, en Valenzuela, Arturo et al. *El cambio político en México*, IEDF.

Cienfuegos Salgado, David (2010), *Guerrero: Historia de las Instituciones Jurídicas*, México, Instituto de Investigaciones Jurídicas, UNAM; Senado de la República, LXI Legislatura.

Illades, Carlos (2011), *Guerrero, historia breve*, México, Fondo de Cultura Económica.

Gómez Tagle, Silvia (2010), *Del partido hegemónico al pluralismo político en México: ¿hacia un nuevo sistema de partidos?* en Instituto Federal Electoral, 20 años, México, IFE, pp 69-111.

Molinar, Juan (1991), *El tiempo de la legitimidad. Elecciones, autoritarismo y democracia en México*, México, Editorial Cal y Arena.

Nohlen, Dieter (2008), *Sistemas electorales en su contexto*, México, IIJ-UNAM.

Panbianco, Ángelo (2009), *Modelos de partido*, Madrid, España, Alianza Editorial.

Reynoso, Diego. *Competición electoral y deshegemonización en los Estados mexicanos*. En Víctor Espinoza y Luis Miguel Rionda (comp.) *Después de la alternancia: Elecciones y nueva competitividad*, México, EL Colegio de la Frontera Norte y Sociedad Mexicana de Estudios Electorales, pp.165-195, 2005.

Reveles, Francisco (2008), *Partidos políticos en México*, México, Editorial Gernika

Moreno, Alejandro (2003), *El votante mexicano*, México, editorial Fondo de Cultura Económica.

Sartori, Giovanni (2010), *Elementos de Teoría Política*, Madrid, Alianza Editorial.

Valdiviezo, René (Coord), (2004), *Gobiernos locales y alternancia en Puebla 1990-2000*, México, Editorial CONACYT-SIZA-BUAP

## Leyes y Memorias

Compendio Electoral del Estado de Guerrero, IEEGRO.

Memorias de los procesos electorales 2008, 2012 y 2015.

Páginas Web:

Gobierno del Estado de Guerrero

Instituto Electoral del Estado de Guerrero

