

## **EL CAMBIO DEL VOTO EN MÉXICO, ¿IZQUIERDA O PROGRESISMO?**

### **THE CHANGE OF THE VOTE IN MEXICO, LEFT OR PROGRESSIVITY?**

María Guadalupe Moreno González<sup>1</sup>

#### **RESUMEN. -**

Los partidos políticos hegemónicos mexicanos pierden el poder con la llegada de MORENA, el índice de votación por el Ejecutivo en el año 2018 es un indicador de la desconfianza en el sistema de partidos, el desencanto por los resultados tendientes a incrementar las desigualdades y en general el estado de insatisfacción por la falta de seguridad originada por la corrupción y la delincuencia desde 2006.

Las encuestas hasta abril del 2022 señalan que los mexicanos aprueban la gestión del Presidente Andrés Manuel López Obrador (AMLO), el objeto de este texto es explorar algunos de los factores que conducen a la ciudadanía a considerar un cambio radical en la tendencia del voto, puesto que la denominación que AMLO tiene sobre sí mismo no es de izquierda, es progresista.

Del año 2000 al año 2018 el clima electoral denota descontento/desencanto, pero nunca se pudo predecir el resultado de la elección y menos el índice de participación en favor del candidato ganador. Hoy constatamos que el nivel de aceptación respecto a su mandato sigue siendo aprobatorio; de enero del 2019 a enero del 2022 continua con más del 64%, importante considerar que este nivel de aprobación proviene de la empatía entre los sectores desprotegidos y el discurso matizado que utiliza el presidente.

En la primera parte analizaremos los antecedentes de AMLO y la forma de discurso empleada en sus primeros intentos como candidato presidencial, en un segundo momento estableceremos el contexto del cambio social (coyuntura en el país con los partidos políticos) y en la última parte abordaremos el cambio en la tendencia del voto, considerando como un fenómeno inesperado el giro del sufragio de la población hacia el progresismo. Este fenómeno no es único, en América Latina poco a poco se transita hacia grandes cambios en el sistema de representación; El Salvador con el presidente Bukele, Chile con el presidente Boric, Bolivia y el

---

<sup>1</sup> Doctor en Ciencia Sociales, [guadalupe.moreno@redudg.udg.mx](mailto:guadalupe.moreno@redudg.udg.mx), integrante del SNI I.

presidente Evo Morales, son estos algunos ejemplos de cómo la población en América Latina toma alternativas diferentes y con ello se establecen nuevas formas de representación a través del sistema electoral procedimental.

**Palabras Clave.** - Democracia, Izquierda, Progresismo, Sufragio.

## **ABSTRACT.-**

The hegemonic Mexican political parties lose power with the arrival of MORENA, the vote rate for the Executive in 2018 is an indicator of mistrust in the party system, disenchantment with the results tending to increase inequalities and in general the state of dissatisfaction with the lack of security caused by corruption and crime since 2006.

Surveys up to April 2022 indicate that Mexicans approve of the management of President Andrés Manuel López Obrador (AMLO), the purpose of this text is to explore some of the factors that lead citizens to consider a radical change in the voting trend, since the denomination that AMLO has for himself is not from the left, it is progressive.

From the year 2000 to the year 2018, the electoral climate denotes discontent/disillusionment, but the result of the election could never be predicted, much less the participation rate in favor of the winning candidate. Today we confirm that the level of acceptance regarding his mandate continues to be approving; from January 2019 to January 2022, it continues with more than 64%, it is important to consider that this level of approval comes from the empathy between the unprotected sectors and the nuanced discourse used by the president.

In the first part we will analyze the background of AMLO and, the form of speech used in his first attempts as a presidential candidate, in a second moment we will establish the context of social change (conjuncture in the country with the political parties) and in the last part we will address the change in the tendency of the vote, considering as an unexpected phenomenon the turn of the population's suffrage towards progressivism. This phenomenon is not unique, in Latin America, little by little, great changes are being made in the representation system; El Salvador with

President Bukele, Chile with President Boric, Bolivia and President Evo Morales, these are some examples of how the population in Latin America takes different alternatives and thereby establishes new forms of representation through the procedural electoral system.

**Key Words.** - Democracy, Left, Progressivism, Suffrage.

## **Introducción**

El objeto de este texto consiste en explorar algunos de los factores que conducen a la ciudadanía a considerar un cambio radical en la tendencia del voto, puesto que la denominación que AMLO tiene sobre sí mismo no es de izquierda, es progresista, a pesar de ello diversos sectores lo denominan populista aun utilizando el termino de forma tendenciosa y peyorativa fuera de la perspectiva teórica.

Esta vuelta hacia las propuestas de la izquierda y del progresismo deja huella en toda América Latina con la elección en Colombia se confirma esta directriz, la cual Evo Morales en Bolivia y Rafael Correa en Ecuador consolidaron en los años de 2006 y 2007 respectivamente en sus mandatos presidenciales.

El triunfo en las urnas no fue sencillo hubo movilizaciones originadas por la inconformidad y desencanto del sistema político, situación que poco a poco permea en toda América Latina por los impactos económicos que lesionaban gravemente a la población aumentando considerablemente el número de personas en pobreza y pobreza extrema ensanchando la brecha de la desigualdad.

México no es la excepción, del año 2000 al año 2018 el clima electoral denota descontento y desencanto, la alternancia del poder con la llegada de Vicente Fox despresurizaba el conflicto social pero no había satisfacción en el ámbito de la política, ejemplo de estas condiciones son la elección del 2006 y 2012 en las cuales los índices de votación dejaban mucho que desear, participación electoral sí, pero mayoría representativa no.

La evolución de los partidos políticos y la existencia de coaliciones sin identidad o coincidencia ideológica desincentiva la participación, pero motiva la búsqueda de

alternativas de representación, nunca se pudo predecir el resultado de la elección federal del año 2018 y menos el índice de participación en favor del candidato ganador. Hoy constatamos que el nivel de aceptación respecto a su mandato sigue siendo aprobatorio; de enero del 2019 a enero del 2022 continua con más del 64%, importante considerar que este nivel de aprobación proviene de la empatía que genero entre los sectores desprotegidos y el discurso matizado que hoy utiliza el presidente.

En la primera parte analizaremos la relación entre el sistema democrático y el sufragio en México, en el apartado II detallaremos los antecedentes de AMLO y los resultados en sus primero intentos como candidato presidencial, en el tercer segmento establecemos el contexto social (coyuntura en el país con los partidos políticos) y en la última parte abordaremos el cambio en la tendencia del voto, considerando como un fenómeno inesperado el giro del sufragio de la población hacia el progresismo.

Como mencionamos en líneas superiores este fenómeno no es único, poco a poco se transita hacia grandes cambios en los sistemas políticos; como ejemplo: El Salvador con el presidente Bukele, Chile con el presidente Boric, Colombia y Gustavo Petro, la población en América Latina toma alternativas diferentes y con ello se establecen nuevas formas de representación a través del sistema electoral procedimental.

La democracia es un concepto que desde Tocqueville se funda en una visión igualitaria para todos los integrantes de un Estado, esta igualdad de derechos también la abordaba Rousseau en su contrato social en el cual todos los individuos se someten a mantener el beneficio de la colectividad por encima del beneficio para el individuo. En el caso que nos ocupa partiremos de la definición que señala la Constitución Federal respecto a la democracia, puesto que en su artículo 3º fracción II inciso a) refiere:

“...Será democrático, considerando a la democracia no solamente como una estructura jurídica y un régimen político, sino como un sistema de vida fundado en el constante mejoramiento económico, social y cultural del pueblo” (CPEUM, 2022)

## **I.- La democracia y su relación con el sufragio**

Podemos deducir que la población mexicana no cuenta el día de hoy con una estructura que le permita el mejoramiento social y cultural, menos aún la igualdad de oportunidades en cuanto a salud y seguridad alimentaria.

Para autores como Sartori (1993 pp. 13-16) la palabra democracia tiene un sentido literal el cual refiere que el poder reside en el pueblo, pero en la realidad no es así, ya que el poder lo detenta el titular, es decir un individuo es quien gobierna y por lo tanto los ciudadanos deben observar como gobierna, de alguna forma expresa que uso literal de la palabra no ayuda a comprender la realidad.

En relación con este enfoque encontramos las expresiones que parten desde la filosofía política caracterizado por describir una construcción ideal del autogobierno del pueblo, en donde hay un grupo de iguales y uno de desiguales (Bobbio, 2018 p. 15).

Las perspectivas más optimistas en México provienen de aquellos que han participado en la creación de instituciones y procedimientos electorales como Woldenberg y Salzar quienes señalan:

“La democracia ha engrandecido a nuestra nación. La ha hecho más incluyente e igualitaria en la dimensión electoral. El pluralismo político e ideológico ha vigorizado el desarrollo institucional y le ha dado voz a las minorías, y le ha garantizado a todos, sin distingo alguno, su derecho a participar en las elecciones, que no son otra cosa que el método que nos hemos dado para que todas y todos los ciudadanos, en condiciones de igualdad, podamos elegir a nuestros gobernantes...” (2020 Pp. 12-13)

De la cita se colige que a pesar de existir un aumento en la cantidad de personas en pobreza y pobreza extrema los actores políticos intentan que la realidad social no se conozca y con ello insistir que tenemos un sistema democrático aun cuando es evidente que solo cruzamos por la alternancia política del año 2000, sin lograr una transición de poder suficiente para cambiar las instituciones y reformar la estructura de la administración federal.

Ahora daremos un contexto de como la democracia se construye a través del sufragio, y en su momento daremos paso al giro que toma el voto electoral hacia las propuestas del año 2018.

Como ha quedado expuesto en líneas superiores el concepto de democracia proviene desde la antigua Grecia y se concreta como el poder el pueblo, para Bobbio existe una definición mínima, la cual considera a la democracia una forma de gobierno, supone pensar la democracia como un conjunto de reglas procesales para la toma de las decisiones colectivas, y debe incluir, además de la especificación de las reglas, cuáles son las condiciones necesarias para la aplicación de las mismas (Yturbe, 2007, p.55)

Para Sartori la democracia no es un solo concepto que señala un aspecto político, sino todo un sistema que funciona u opera con sincronía:

“... el problema atropella perjudicialmente la teoría, el nivel especulativo, y se discute si existe un filón central, una teoría *mainstream*, o si tal vez solo existen teorías democráticas en plural, que sean alternativas e irreductibles una con otras. La primera tesis concibe la teoría de la democracia (en singular) como un tronco del que después nacen múltiples ramas. La segunda, en cambio sostiene que no existe un tronco, que las democracias (en plural) constituyen en sí un árbol a cada una”. (1993, p.8)

De acuerdo a esta reflexión coincidimos en que la democracia es un sistema que permite a un Estado administrar sus recursos los cuales operan a través de procedimientos e instituciones, para beneficio de los gobernados y sus representantes están obligados a conducirse bajo los principios de transparencia y rendición de cuentas, lo cual no aplica en el caso de los partidos políticos y funcionarios públicos mexicanos, generando desencanto en espacio de la política y el sistema de partidos.

A partir de las elecciones los ciudadanos tienen la oportunidad de votar por su partido o candidato al analizar sus plataformas y propuestas, este derecho no aplica de forma correcta lo cual describiremos en próximo apartado respecto a las elecciones del año 2000, 2006 y 2012.

El sufragio o voto electoral tiene diversas concepciones teóricas y jurídicas, puesto que en ámbito internacional los procesos electorales son observados por diversos entes que emiten opiniones para calificar la calidad de los mismos.

Para contextualizar su relación con la democracia podemos indicar que los representantes en México son elegidos a través del sufragio en la jornada electoral ya sea federal o local, cabe mencionar que con las reformas constitucionales en materia electoral ahora la mayoría de gobernadores se eligen de forma concurrente a la elección del ejecutivo federal.

De acuerdo a la Suprema Corte de Justicia de la Nación el concepto de sufragio se identifica en la Carta Magna:

“...de la interpretación de los artículos 30, 34, 35, fracción I y 36, fracción III, 115, primer párrafo, fracción I; 116, segundo párrafo, fracción I, párrafo segundo y fracción IV inciso a); así como 122, párrafos cuarto y sexto, apartado C, base primera, fracción I de la Constitución federal, se infiere que el derecho de sufragio constituye la piedra angular del sistema democrático, en tanto que, con su ejercicio...” (Jurisprudencia 37/2014)

Si bien es cierto que se considera la piedra angular en nuestro sistema, no lo es para la comunidad internacional, ya que, en las democracias de calidad se determina que el derecho al voto, secreto, directo y universal es parte –solo parte- de los requisitos indispensables que un sistema democrático debe tener al respecto también señala en Tesis Aislada:

“ ... se advierte que el concepto de voto debe entenderse como la expresión de voluntad de los ciudadanos para designar a sus representantes, o para aprobar o no una propuesta sometida a su consideración por medio de la palabra, papeletas o actitudes corporales como levantar el brazo o señalar con los dedos índice o pulgar su aprobación, el cual debe ser universal, libre, directo, personal, intransferible y secreto, y a través de esta última forma se salvaguarda la confidencialidad de la voluntad de la persona que expresa su preferencia,

evitando influencias externas que pueden hacer variar su decisión”  
(Tesis: I.13o.T.205 L)

Entre los conceptos que se exponen por entidades internacionales se identifica la conceptualización del Instituto Interamericano de Derechos Humanos quien en colaboración con el Tribunal electoral del Poder Judicial de la Federación señalan de forma indistinta que voto y sufragio permiten determinar que el ciudadano emite una expresión o preferencia y describe el voto como:

“Es, para todo efecto práctico, el resultado de la acción de participar en un proceso de toma de decisiones y/o de selección de representantes y gobernantes. Es sinónimo, entre otros, del término sufragio; en esta tercera edición se incluyen sus acepciones de sufragio activo y pasivo” (DIIDH, 2017, p.1168)

En el apartado correspondiente a sufragio indica:

“La participación política de los ciudadanos en un sistema representativo es producto del reconocimiento del principio democrático de soberanía popular, del valor superior encarnado por el pluralismo político y de la garantía efectiva del derecho al sufragio. De ahí que la representación política propia de cualquier democracia representativa tiene en el sufragio al derecho fundamental que la crea y fundamenta” (DIIDH, 2017, Pp. 1087-1088).

Como se colige de la cita anterior el voto se considera la forma en que el ciudadano expresa su preferencia, de forma material el ciudadano acude a una urna para emitir el voto en favor de algún candidato, propuesta, partido o representante; en tanto que, el sufragio es la forma en que las democracias determinan el derecho de sus gobernados para participar de forma directa en las deliberaciones y decisiones que su gobierno toma.



## II.- Elecciones del 2006 y 2012 entre la convulsión social y el fraude electoral

Ahí es donde localizamos el enlace entre el desencanto político y el viraje en el sentido del voto de los mexicanos en la jornada del 2018 y ahora en la jornada más reciente del 2022 para elegir gobernadores dejando al partido hegemónico Partido Revolucionario Institucional (PRI) con 2 Estados, al Partido Acción Nacional con 6 y MORENA con 20, Partidos como Movimiento Ciudadano tienen 2 y el Partido Verde tiene 1 así como el Partido Encuentro Solidario (PES), con ello cambia el mapa electoral dejando un 62.5% de la geografía para MORENA.

Si bien es cierto que la nueva geografía política tiene hoy un 62.5% de los Estados para MORENA, este resultado proviene de la perseverancia que Andrés Manuel López Obrador (AMLO) tuvo a partir de las elecciones de 2006 y 2012 en las cuales los resultados parecen no favorecerle, pero el movimiento social iniciado le lleva a mantener contacto con los sectores desprotegidos, tal vez por esta razón su discurso fue cambiando y deja de ser retador e imperativo, matizando sus ideas expresadas siempre en tono conciliador, pacifista y colaborador, es decir; expone ante los ciudadanos que la mejora en la calidad de vida del mexicano solo puede generarse de forma colaborativa y de abajo hacia arriba, aunque los opositores utilizan estas frases de forma tergiversada para señalar que se pretende derrocar a las elites como venganza por la opresión.

El contexto social del año 2006 fue opacado por diversos factores pues en medio de la campaña electoral sin propuestas, la mejor herramienta fue la campaña de odio en contra de AMLO:

“... en la carrera por la Presidencia de la República, el PAN lanzó una campaña contra Andrés Manuel López Obrador en la que el tema central era considerarlo públicamente como: *"Un peligro para México"*. El lunes, el PRI pautó ante el Instituto Nacional Electoral (INE) un spot en contra de López Obrador titulado *"¿Te preocupa la educación de tus hijos? Elige: miedo o Meade"*, en donde se vincula al tabasqueño con la CNTE y la

maestra Elba Esther Gordillo, recordando la publicidad de aquella contienda electoral<sup>2</sup>” (El Universal, 2018)

Esta campaña no rindió los frutos que los partidos esperaban, por ello se pacta un nuevo fraude electoral el cual siempre ha sido motivo de suspicacias por ello, investigadores dan cuenta de hallazgos que determinan la forma en la cual se comete el fraude en la elección del 2006 en favor de Calderón Hinojosa. Un ejemplo de estos trabajos lo rescatamos desde Icaza, investigador de la Universidad Nacional Autónoma de México (UNAM) quien expone en la premisa 2 de su trabajo:

“Con más precisión, es imposible que en una casilla con más de 27 nombres en su lista nominal todos, absolutamente todos, se presenten a votar. Si ya es imposible que todos voten, es incluso más improbable que vote un número mayor al de la lista nominal” (2006 p. 10)

Al término de los cómputos distritales el entonces Instituto Federal electoral (IFE) otorga a Felipe Calderón la presidencia del Estado Mexicano, como respuesta los ciudadanos y el candidato AMLO realizan la megamarcha para exigir el voto por voto, casilla por casilla, la información está disponible en la página oficial del INE y refiere:

“Programa Permanente de la Coalición por el bien de todos: reportaje de la megamarcha donde se le exige al Tribunal Electoral de la orden de contar voto por voto y casilla por casilla de los paquetes electorales<sup>3</sup>” (IFE, 2006).

En tanto que el Tribunal Federal Electoral (TRIFE) emite una resolución con base en la diferencia mínima entre el primer y el segundo lugar, dejando a Felipe Calderón como ganador de la elección federal postulado por el Partido Acción

---

<sup>2</sup> El Universal retoma las notas periodísticas que circularon durante la elección del año 2006, en las cuales expone las frases distintivas de la campaña orquestada por los partidos políticos con consentimiento del INE. Revisada en fecha 20 de junio del 2022 y disponible en: [La campaña del peligro para México en 2006 que le pagaba a AMLO \(eluniversal.com.mx\)](https://eluniversal.com.mx)

<sup>3</sup> Revisar la sesión disponible bajo Fecha de Sesión o Publicación 2006-08-09 en: [MEGA MARCHA VOTO POR VOTO \(ine.mx\)](https://ine.mx)

Nacional, con una mínima diferencia de 0.56% sobre su oponente Andrés Manuel López Obrador de la Coalición Por el Bien de Todos.

Ahora bien, analizaremos los índices de votación de los años 2006, 2012 y 2018 de acuerdo a la lista nominal y el total de votos obtenidos en la elección para ejecutivo federal.

	2006	2012	2018
<b>Total de votación</b>	41,791,322	50,143,616	56,601,874
<b>Lista nominal</b>	71,161,297	79,595,618	89,250,974
<b>Porcentaje de votación</b>	58.55%	62.99% <sup>4</sup>	63.42 %

**Cuadro 01.-** Integrado con ideas propias a partir de la información disponible en los históricos del INE.

Los porcentajes de participación tiene diferencia en proporción con la lista nominal y los votos obtenidos en cada proceso electoral, pero en lo que respecta al año 2006 no solo influye la poca participación, también debemos considerar los actos que atentan contra grupos vulnerables y terminan con recomendaciones en materia de derechos humanos, además de considerar que con posterioridad al sexenio de Calderón se tienen resultados nefastos en materia de seguridad pública, hoy García Luna y Cárdenas Palomino están presos y sujetos a proceso en los Estados Unidos de América<sup>5</sup>, otros eventos que fueron desencadenándose provienen desde Fox y su mandato presidencial, el cual termina con 11 mujeres violadas y torturadas quienes participaban en el movimiento de defensa denominado Frente de Pueblos en Defensa de la Tierra (FPDT), los antecedentes comienzan desde el mes de octubre del año

---

<sup>4</sup> En este apartado se debe considerar que participan dos partidos en coalición y la suma de los votos es el total que se expone en la columna respectiva y por lo tanto, debe consultarse el resultado por partido disponible en: [computo\\_final\\_calificacion\\_jurisdiccional.pdf \(ine.mx\)](https://inecivildigital.com/computo-final-calificacion-jurisdiccional.pdf)

<sup>5</sup> Revisar datos de nota periodística publicada por Rubén Mosso en Ciudad de México / 10.01.2022 en MILENIO, Luego de 12 años de investigación, la Fiscalía General de la República (FGR) obtuvo siete órdenes de aprehensión contra presuntos implicados en el ingreso de armas de fuego de Estados Unidos a México a través del operativo Rápido y furioso. Entre los acusados están el ex secretario de Seguridad Pública Genaro García Luna, su mano derecha Luis Cárdenas Palomino y el ex líder del cártel de Sinaloa, Joaquín El Chapo Guzmán. <https://www.milenio.com/politica/trafico-armas-unio-chapo-garcia-luna-cardenas-palomino>

2001 por la construcción del aeropuerto nuevo en ejidos de Texcoco, pero el 3 y 4 de mayo de 2006, por orden del entonces gobernador del Estado de México Enrique Peña Nieto, se llevó a cabo un operativo policial en las localidades de Texcoco y San Salvador Atenco, para poner fin al movimiento<sup>6</sup>.

Otro acto que marco el sexenio de Calderón es homicidio de Jorge Antonio Mercado Alonso y Javier Francisco Arredondo Verdugo, dos jóvenes estudiantes que fueron ejecutados de forma extrajudicial e injustificada por elementos del Ejército Mexicano y cuyas familias fueron revictimizadas por publicitar a los jóvenes como delincuentes armados que murieron en un intercambio de balas, lo cual resulto falso y pudo ser comprobado por los videos de seguridad del campus en donde estudiaban.

En el ámbito internacional la noticia que impacta por la impunidad y el mal manejo de la información tiene lugar en fecha 22 de agosto de 2010, ocurre la primera Masacre de San Fernando en donde 72 migrantes en tránsito mueren a manos de un cartel y al respecto solo se cuenta con una recomendación emitida por la Comisión Nacional de Derechos Humanos 80/2013, y publicó el expediente.<sup>7</sup>

Cabe mencionar que durante el sexenio de Calderón varios periodistas fueron encarcelados y otros perseguidos, los casos más relevantes son los de J. Jesús Lemus y Anabel Hernández, el primero de ellos preso 5 años en el CEFERESO número 2 y la segunda exiliada prácticamente hasta 2022.

Este conjunto de situaciones y actos deleznales se acumularon hasta llegar la elección del 2012, la cual se llevó a cabo en medio de gran oposición, surge un movimiento social estudiantil, el cual se organiza y moviliza a partir de la propuesta de estudiantes de la IBERO<sup>8</sup>, quienes manifiestan su hartazgo y desencanto diciendo: No a la imposición.

---

<sup>6</sup> Revisar los datos publicados por la Corte Interamericana de Derechos Humanos en el expediente de Represión en Atenco. <https://www.cndh.org.mx/noticia/represion-en-san-salvador-atenco>

<sup>7</sup> Las recomendaciones de ambos casos están disponibles en la página oficial de la Comisión Nacional de Derechos Humanos disponible en: <https://www.cndh.org.mx/>

<sup>8</sup> Universidad Iberoamericana, universidad privada dedicada según Estatuto Orgánico, la IBERO es una entidad privada de investigación y educación superior creada y regida por Universidad Iberoamericana, Asociación Civil (UIAC), misma que determina la orientación general de la Universidad y vela por la viabilidad y el bien a largo plazo de la IBERO. [Estructura y Normatividad Intro | IBERO](#)

### III.- Contexto y cambio social en la participación electoral

El movimiento **#YoSoy132** comenzó en los meses de mayo y junio pero la gran protesta se presenta en el mes de julio del 2012 en la Universidad Iberoamericana hasta convertirse en un movimiento nacional, los estudiantes universitarios se oponen a lo que llaman una imposición por parte de las autoridades electorales y critican las prácticas de Televisa, señalando que son la principal promotora de su campaña y publican su manifiesto el cual se indica:

“Primero. - Somos un movimiento ajeno a cualquier postura partidista y constituido por ciudadanos. Como tal, no expresamos muestras de apoyo hacia ningún candidato o partido político, pero respetamos la pluralidad y diversidad de los integrantes de este movimiento. Nuestros deseos y exigencias se centran en la defensa de la libertad de expresión y el derecho a la información de los mexicanos, en el entendido de que ambos elementos resultan esenciales para formar una ciudadanía consciente y participativa. Por lo mismo, promovemos un voto informado y reflexionado. Creemos que, en las circunstancias políticas actuales, el abstencionismo y el voto nulo son acciones ineficaces para avanzar en la construcción de nuestra democracia. Somos un movimiento preocupado por la democratización del país y, como tal, pensamos que una condición necesaria para ella, involucra la democratización de los medios de comunicación. Esta preocupación se deriva del estado actual de la prensa nacional y de la concentración de los medios de comunicación en pocas manos.

Segundo. - YoSoy132 es un movimiento incluyente que no representa a una sola universidad. Su representación depende únicamente de las personas que se suman a esta causa y que se articulan a través de los comités universitarios” (Manifiesto, 2012)

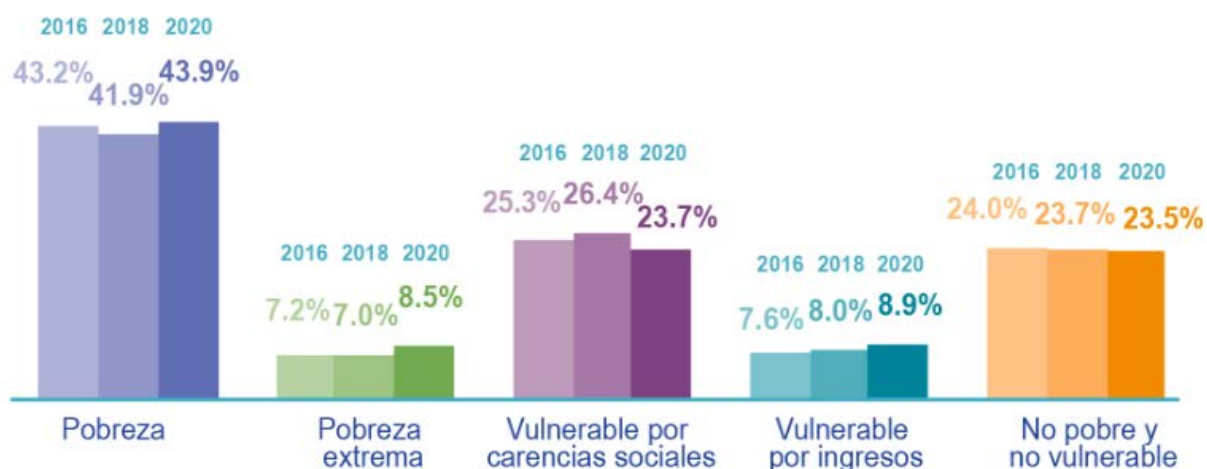
Es relevante conocer el contenido de su manifiesto para contextualizar que este movimiento no tuvo tintes partidistas, pues como indica su PRIMER punto: para formar una ciudadanía consciente y participativa.

Los organizadores son parte de la Universidad privada más costosa y elitista en el país, se disputa estas características con el ITAM, pues de ambas organizaciones privadas egresan los profesionistas dedicados a laborar en la empresa privada transnacional, no son personas con amplios recursos económicos y materiales, tienen conocimientos amplios sobre teoría económica, social y política, por ello promueven el voto razonado, la libertad de expresión como parte fundamental de los derechos del ciudadano y señalan que este derecho es fundamental para democratizar el sistema. Pero aun con el impacto de este gran movimiento Enrique Peña Nieto Gana la elección de 2012, como se observa en el cuadro 01, participa en coalición para obtener mayor número de votos y de tal forma asegurar la presidencia.

En medio de esta convulsión existen acontecimientos violentos, forman parte cotidiana de los procesos electorales pero nadie parece percibir este déficit en cuanto a la seguridad para quienes participan como candidatos o funcionarios electorales. Si bien no basta la ausencia de violencia política para asegurar la democracia de un régimen, la presencia de la misma es el mínimo necesario suficiente para impedir la democracia (Marroquín, Moreno & Ibarra, 2021, p. 104)

De estas particularidades nos remitimos a otro factor que resulta importante considerar, el índice de pobreza y pobreza extrema que no se frenan, por el contrario, en los últimos sexenios crece de forma acelerada, los datos expuestos por la Comisión Nacional de Evaluación de la Política de Desarrollo Social (CONEVAL) indican que la población vulnerable por ingresos oscila en un 8% de 2016 a 2020 así como el grupo de ciudadanos en extrema pobreza, entendiendo a estos porcentajes no podríamos pensar en que nuestro sistema democrático señalado en la Constitución Federal es un hecho concreto y real.

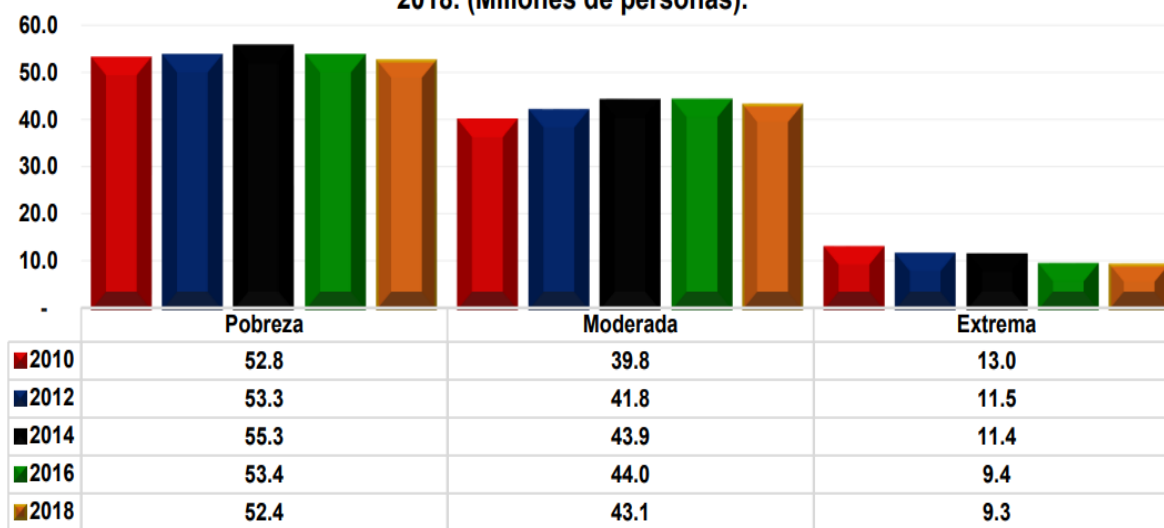
## Población (porcentajes) comparación 2016-2018-2020



**Cuadro 02.-** Grafica publicada por CONEVAL en el informe sobre Medición de la Pobreza<sup>9</sup>.

En años anteriores los datos publicados y correspondientes a los años 2010 a 2018 por CONEVAL indican:

**Gráfica No. 2. Evolución de la población en situación de pobreza en México, 2010-2018. (Millones de personas).**



Elaborado por la SAE con información del CONEVAL

**Cuadro 03.-** Tomado de la página 11 del informe publicado por CONEVAL<sup>10</sup>.

<sup>9</sup> Publicado en la página oficial y disponible en: <https://www.coneval.org.mx/Medicion/Paginas/PobrezalInicio.aspx>

<sup>10</sup> Revisar el Informe completo en: [pob\\_ABnac.pdf \(diputados.gob.mx\)](http://pob_ABnac.pdf(diputados.gob.mx))

El aumento de personas en pobreza y pobreza extrema del año 2014 no permite identificar la caída de la economía y el con ello el ensanchamiento de la brecha de la desigualdad, ya que son 55.3 millones de personas en pobreza y 43.9 en pobreza moderada, sumando 11.4 millones en pobreza extrema lo que suma un total de 110.6 millones de mexicanos en pésimas condiciones económicas, cabe mencionar que el Consejo Nacional de Población (CONAPO) oficialmente señala que en el año 2014 México tiene 119 713 203, habitantes.

Además de las condiciones económicas apremiantes, debemos sumar los actos que han creado incertidumbre en la población, como la desaparición de los 43 estudiantes de Ayotzinapa, y las desapariciones forzadas cometidas tanto por particulares como por autoridades.

La difícil situación en materia de seguridad pública nos permiten observar que no existe un estado democrático puesto que la violencia en periodos electorales se recrudece y no permite que la ciudadanía tenga libertad para postularse, para participar y votar de forma segura, secreta y sin consecuencias.

“En la medida en que el ejercicio impune de la violencia política continúe como forma de impedir la competencia y la participación, y que el Estado mexicano sea incapaz de asegurar los derechos humanos y políticos de los electores y contendientes, es imposible sostener la naturaleza democrática del régimen político mexicano” (Marroquín, Moreno & Ibarra, 2021, p. 115)

En estas condiciones es comprensible identificar el cambio en la tendencia o sentido del voto ya que los ciudadanos desean un cambio, pero no solo político, se requiere un cambio social que permita reintegrar el tejido social, sin exclusión y en condiciones de igualdad en materia de salud, educación y economía.

## **VI.- El sentido del voto y los posibles factores que propician su viraje**

Como se observa de los datos expuestos con anterioridad en las gráficas sobre los indicadores de pobreza y pobreza extrema, es necesario plantearse alternativas diferentes, en cuanto a la democracia procedimental que el Estado mexicano tiene disponible, solo podemos acudir al cambio del voto, es decir; como ciudadanos



mexicanos acudimos a las urnas y expresamos una opinión a través del voto que otorgamos a un candidato o partido político.

Pero las coaliciones que se presentan en los procesos electorales carecen de coherencia y lógica en sus propuestas, el PRD es un partido de izquierda y cuya ideología se ha manifestado tal cual desde su inicio, en cambio el PAN es un partido de derecha, con iniciativas, propuestas e ideología de extrema derecha y con apego al catolicismo, preguntamos entonces ¿Cómo pueden conformar una coalición electoral? ¿Cuáles son sus intereses en común? ¿Cuál es la finalidad y propuesta de trabajo en caso de consolidar un cargo público?

La incongruencia es evidente entre los partidos políticos hegemónicos, puesto que PRI y PAN fueron durante 70 no solo adversarios políticos, sino enemigos acérrimos que no tuvieron un punto de confluencia para sacar adelante al país.

Ahora bien con los resultados que arrojan las elecciones de 2018, 2021 y 2022 damos cuenta de los cambios y virajes del voto en México, puesto que Movimiento Ciudadano no es una fuerza política que tenga impacto positivo y sea aceptada como alternativa de cambio, Jalisco tiene pésimos resultados en materia de seguridad pública, es el estado con mayor número de denuncias por desaparición de personas, en sus dos ámbitos –desaparición forzada cometida por particulares y desaparición forzada cometida por autoridad pública- el número de fosas clandestinas con cuerpos sin reconocimiento aumenta todos los días, en el presente año las madres rastreadoras de Sonora acuden para impartir cursos de capacitación para adentrarse en el Municipio de Tlajomulco de Zúñiga –lugar gobernado durante los últimos 15 años por el grupo de Alfaro Ramírez- del mes de febrero a la fecha han logrado hallazgos en domicilios particulares casi una fosa clandestina por semana, superando por mucho las investigaciones y resultados de la Fiscalía General del Estado de Jalisco.

En Nuevo León no se tiene un buen resultado en cuanto al Gobernador Samuel García, quien no puede sacar adelante las tareas esenciales, como abasto de agua y seguridad pública, puesto que los feminicidios han marcado lo que va de su corta administración.

Es decir, los cambios no solo atienden a la falta de alternativas políticas, también en cuanto a candidatos –por su perfil profesional y procedencia política-, las

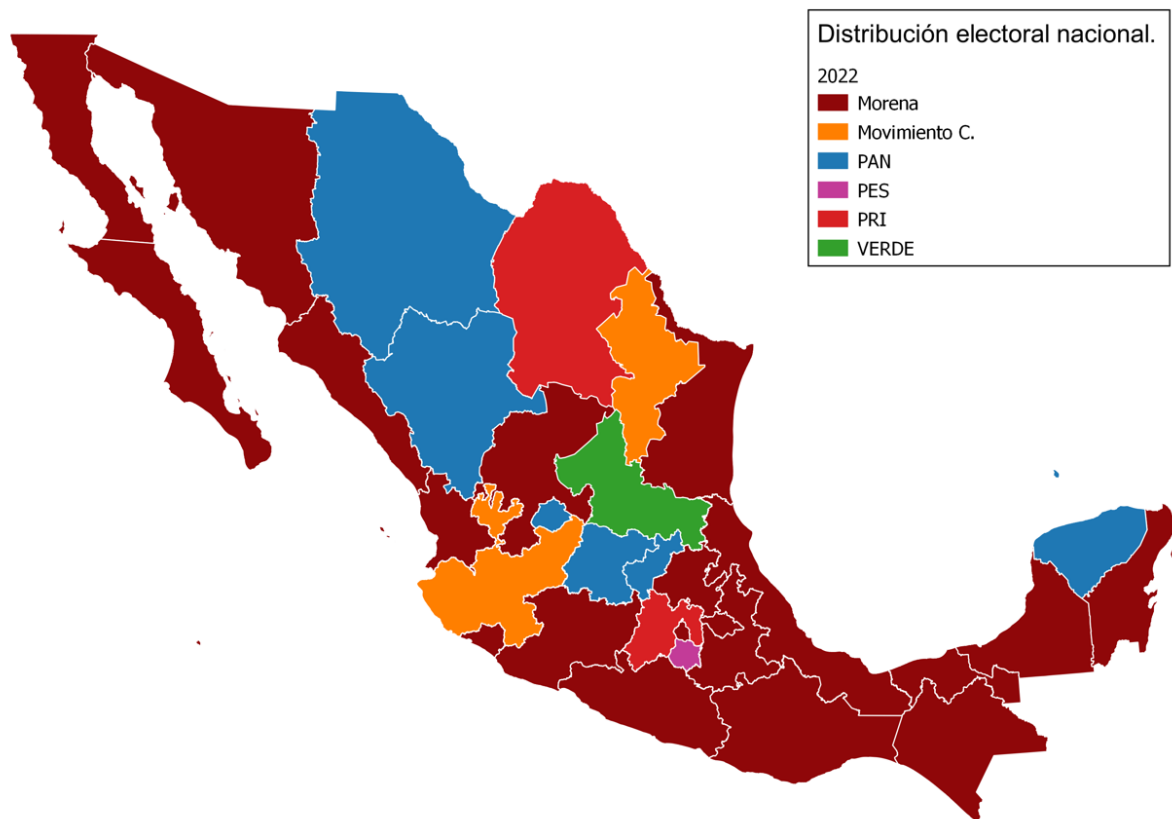
novedades en este viraje del voto si tiene referentes, tanto de organización como de participación.

Ejemplo de historias alejadas de partidos políticos pero que ponen en evidencia la representación política a través de candidatos que si cuentan con la legitimación del ciudadano puesto que si representan sus intereses son:

<b>Municipio</b>	<b>Candidato no registrado</b>	<b>Cargo Publico</b>
Cucurpe, Sonora	Edgar Palomino	presidente municipal
Ahuehuetitla, Puebla	Adán Seth Calixto Guerra	presidente municipal (litigio en tribunal electoral)
San Pedro y San Pablo Teposcolula, región Mixteca de Oaxaca.	Adalberto Reyes Ávila	presidente municipal (litigio en tribunal electoral)

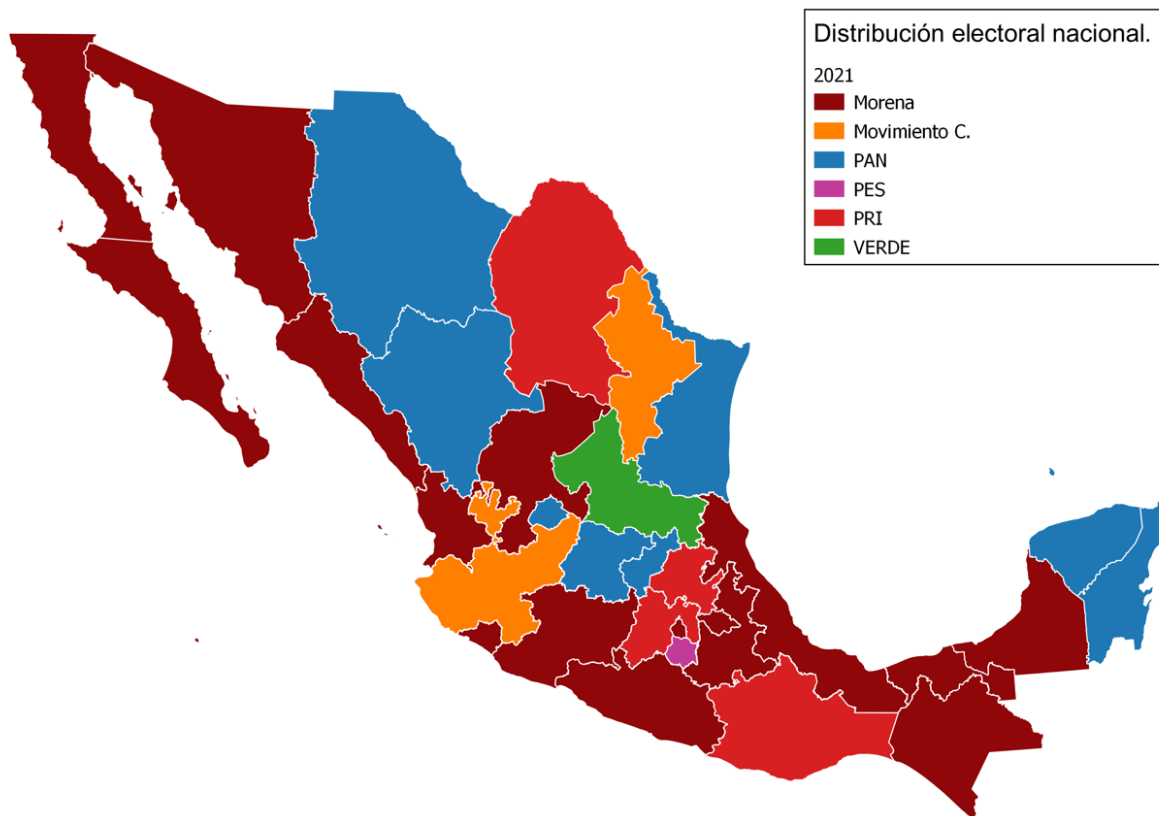
**Cuadro 04.-** Integrado con ideas propias a partir de los datos expuestos en el apartado de Recursos del TFPJ.

A continuación, la gráfica nos permite identificar los cambios que se generan a través de la jornada electoral del 5 de junio en 2022 y la nueva geografía política en México.



**Cuadro 05.-** Tomado de la página oficial de Milenio en su apartado Meta 2022, [Morena suma 4 estados; gobernará más de 60% del país: así queda mapa electoral \(msn.com\)](https://www.milenio.com/politica/Morena-suma-4-estados-gobernara-mas-de-60-del-pais-así-queda-mapa-electoral-msn-com)

En el año 2021 las condiciones favorecían un poco al PAN pero solo por dos Estados, en cuanto al PRI si se tiene una disminución evidente de ciudadanos que favorecían al partido en las urnas.



**Cuadro 06.-** Tomado de la página oficial de Milenio en su apartado Meta 2022, [Morena suma 4 estados; gobernará más de 60% del país: así queda mapa electoral \(msn.com\)](https://www.milenio.com/politica/Morena-suma-4-estados-gobernara-mas-de-60-del-pais-así-queda-mapa-electoral-msn-com)

El sentido del voto cambia y otorga a MORENA el beneficio de la duda, es decir; en este texto no podemos afirmar que existe empatía con la ideología o la propuesta del partido, que los ciudadanos votaron por castigo –situación que es probable dadas las condiciones de quebranto patrimonial en varios Estados– podríamos considerar que los candidatos propuestos cuentan con apoyo de sectores que desean cambiar su panorama económico y mejorar la seguridad pública en su circunscripción.

Los factores son varios, pero con la finalidad de no divagar abordaremos algunos cuantos que son visibles desde la elección del 2000 cuando la alternancia de partido en el poder se presenta, pero no conlleva un cambio democrático, es decir las instituciones y los actores políticos no hacen una transición, solo se sustituyen unos con otros, pero continúan con las mismas prácticas.

Para la elección del año 2000 la carga emocional en los ciudadanos estaba a tope, el PRI se mantiene durante 70 años en el poder y con ello se posesiona del territorio, su población y los recursos, los 3 momentos históricos del partido son; su fundación en 1929 con el nombre Partido Nacional Revolucionario (PNR), en 1938 se reconfigura y se nombra como Partido de la Revolución Mexicana (PRM) y en 1946 fue refundado, con el nombre actual Partido Revolucionario Institucional (PRI) (Muñoz, 2006, Pp. 11-12)

Durante los años del sexenio 1994-2000 los acontecimientos como la transmisión del poder ejecutivo entre Carlos Salinas de Gortari a Zedillo en medio de una debacle financiera y la muerte del candidato presidencial Colosio durante el proceso electoral rebaza a los ciudadanos, luego entonces el candidato del PAN postulado no importaba, solo era necesario un cambio y se presenta una elección con voto masivo que deja con varios estados para gobernar al PAN, al menos 20 estados a su favor, como se muestra en el cuadro inferior.



**Cuadro 07.-** Tomado de la página oficial del Instituto Federal Electoral en el apartado de Resultados Históricos.

Luego entonces podemos deducir que los factores para el cambio en el sentido del voto son varios, entre ellos la economía y la educación, que no permanecen estables, pero al analizar los sucesos histórico-sociales que se presentan en cada elección se identifican la violencia y la pobreza como factores que inciden en la expresión del voto que cada ciudadano expresa.

Es necesario considerar alternativas de cambio ya que la violencia política –no violencia de género en materia electoral- provoca miedo y con ello incertidumbre. La precariedad del sistema democrático es evidente y la figura del candidato independiente no es la solución para el sistema de partidos, es solo un avance en cuanto a la oferta de propuestas.

El número de votos sí importa en cuanto al resultado electoral, y es relevante aceptar que los candidatos no registrados son figuras indispensables para participar en los procesos electorales, pues si el ciudadano vota por ellos, son estos candidatos quienes deben representar al pueblo.

Hoy podemos decir que el Presidente Lopez Obrador se autodenomina como progresista, la oposición lo señala como populista, los partidos de izquierda no tienen cercanía con su proyecto, tanto que el Partido del Trabajo delimito sus actividades no comparte ideología política, el PT determina que los CENDIs no son botín político y se queda con la administración de estos centros que resuelven la crianza de los menores en condiciones de pobreza.

Podemos concluir que la ideología o proyecto político no es el factor preponderante en la selección del ciudadano al emitir el sufragio, ni de izquierda, ni de derecha, no por populismo y no por progresismo, los ciudadanos votaron y eligieron a los candidatos de MORENA solo por considerar que la alternativa estaba en la boleta, pero debemos construir una alternativa cívica, democrática y con bases sólidas que permitan transitar de una democracia procedimental a una democracia de calidad.

## **Bibliografía**

Bobbio, Norberto; (2018) Estado, gobierno y sociedad: por una teoría general de la política, Segunda Edición, Editorial Fondo de Cultura Económica, México, ISBN: 9786071653925

Constitución Política de los Estados Unidos Mexicanos, (2022), formato electrónico disponible en: <https://www.diputados.gob.mx/LeyesBiblio/ref/cpeum.htm>

Diccionario Electoral (2017) Instituto Interamericano de Derechos Humanos, Tribunal Electoral del Poder Judicial de la Federación, CAPEL, Tomo II.

Marroquín Pineda, Teresa Isabel; Moreno Gonzalez, María Guadalupe & Ibarra Ortiz Lucia; (2021) “*Violencia política y precariedad democrática en México*”, Revista Jurídica Jalisciense Vol. 2 Núm. 3. Esta obra está bajo una Licencia Creative Commons Atribución-NoComercial-CompartirIgual 4.0 Internacional.

Manifiesto #YoSoy132, (2012), disponible en: [Manifiesto de #YoSoy132 a los Pueblos de México \(solidarity-us.org\)](http://Manifiesto de #YoSoy132 a los Pueblos de México (solidarity-us.org))

Muñoz Patraca, Víctor Manuel (coordinador). Partido Revolucionario Institucional: 1946-2000: ascenso y caída del partido hegemónico. México, siglo XXI-UNAM, 2006.

Sartori Giovanni, (1993), Tribunal Federal Electoral, Instituto Federal Electoral, Primera Edición, Editorial Patria, traducción Miguel Ángel González Rodríguez.

Yturbe, Corina; (2007), Pensar la Democracia: Norberto Bobbio, INSTITUTO DE INVESTIGACIONES Filosóficas, UNAM, México, 264 p. ISBN 978-970-32-4532-1