

Pobreza y democracia en la Zona Metropolitana de la Ciudad de México 2021

Mtro. Ernesto Morua Ramírez

Introducción

Las elecciones del 2021 representaron diversos cambios en los sistemas de partido locales, sin embargo, todavía no es posible hablar de la consolidación de un partido dominante. Por un lado, Morena, el actual partido en el poder federal, ganó 11 de las 15 gobernaturas en competencia y de los 300 distritos uninominales ganó 64 por sí solo y 119 en coalición. Pero, por otro lado, en la capital del país y en la Zona Metropolitana de la Ciudad de México los resultados fueron diferentes, pues la Ciudad pasó de ser el principal bastión de la Cuarta Transformación, a un espacio dividido en dos zonas geográficamente distinguibles: 1) el Poniente con triunfos de la oposición en su mayoría conformada por la coalición de los partidos Acción Nacional (PAN), Partido Revolucionario Institucional (PRI) y el Partido de la Revolución Democrática (PRD) y 2) el oriente ganada por el Morena, junto con el Partido del Trabajo (PT) y Partido Verde Ecologista de México (PVEM). La explicación difundida en medios de comunicación y redes sociales fue que el poniente es conformado por clases medias y altas y el oriente es pobre, sin embargo, es necesario contar con matices a dicha información, pues la metrópoli es más diversa y compleja que la imagen de poniente rico-oriente pobre.

La presente ponencia es un acercamiento a la explicación de los resultados electorales a diputados en la Zona Metropolitana de la Ciudad de México. Se parte de la hipótesis de que el nivel de pobreza en áreas geográficas tuvo un papel relevante en la conformación de las preferencias electorales. Para demostrar dicha hipótesis, se toma como unidad de análisis a las secciones electorales y su porcentaje de pobreza en las áreas de geoestadística básica (agebs) a nivel urbano. Se estudian la competencia electoral, los porcentajes de participación y se compara con la presencia del porcentaje de pobreza presente en las secciones electorales. El estudio encuentra que las secciones electorales con menor presencia de pobreza se incrementó el voto por la oposición, los márgenes de victoria son más amplios y existió mayor participación electoral, mientras que en secciones electorales con mayor presencia de la pobreza las gana Morena, pero presentando menores niveles de participación electoral y con menores márgenes de victoria. Cabe destacar que el estudio tiene como unidad de análisis

las secciones electorales y su presencia de pobreza en dichas áreas geográficas, el estudio no se centra en los individuos, por lo que no se puede generalizar una conducta individual de una persona que siguiendo al Coneval es considerada no pobre como un ciudadano que vote o tenga preferencia por la oposición, lo que sí se puede afirmar es que en secciones electorales con menor presencia de pobreza el voto por Morena fue más bajo que en secciones electorales con mayor pobreza. Es de destacar que el espacio urbano juega un papel importante y casi no es estudiado en la Ciencia Política.

El estudio se encuentra dividido en tres. En la primera parte se discute sobre la relación democracia pobreza. En la segunda se hace una clasificación de los espacios urbanos de la ciudad y por último se presentan los resultados electorales a nivel sección electoral.

1.-Democracia, pobreza y desarrollo.

La pobreza y la democracia son fenómenos sociales distintos, que no deben ser confundidos, pero que pueden guardar distintas relaciones entre sí. Para entender la pobreza existe un recorrido largo, los trabajos de Amartya Sen (1979, 1992 y 1999) dan cuenta que la pobreza no solo es falta de ingresos económicos, sino que expresa la falta de libertades y derechos para que los humanos puedan hacer un libre ejercicio de su voluntad. La pobreza en su noción más básica implica la presencia de carencias que se suponen innatas a un objeto o sujeto, cuando hablamos, por tanto, de pobreza humana, tenemos que hablar de carencias en el cumplimiento de necesidades que hacen de la vida de un humano dignas. La medición multidimensional de la pobreza mexicana intenta, del Consejo de Evaluación de la Política Social, se acerca a una medición mucho más amplia que solo los ingresos monetarios, pues toma en cuenta derechos sociales a la educación, salud, vivienda, cohesión y seguridad sociales.

La democracia, por otro lado, es una forma de gobierno donde los representantes populares son elegidos en libertad por ciudadanos con plenos derechos. La democracia moderna, es representativa, ello requiere de la existencia de diversos partidos y candidatos en competencia efectiva por el poder público, y de ciudadanos que ejerzan libertades tanto para poder elegir a sus representantes, como para formular, organizar y expresar problemas públicos. La democracia, es un conjunto de instituciones que guían la competencia por el poder político, y ayudan a definir el tratamiento de problemas considerados como públicos.

Por tanto, la democracia no garantiza una ideología en particular, ni resultados de bienestar, ni resultados en la disminución de la pobreza, sino es un sistema que resguarda procedimientos de libre competencia entre diversos actores que pueden tener ideologías diversas.

Sin embargo, aunque la democracia no garantice resultados de bienestar, si existen discusiones sobre los efectos de la democracia en la pobreza y de la pobreza en la democracia. Para ello se discuten cuatro posiciones en relación con el tema:

- 1) La primera, dice que la democracia tiene efectos positivos en la disminución de la pobreza, la inequidad económica y el mejoramiento de los servicios públicos en comparación a los gobiernos autoritarios. Aquí encontramos trabajos que sugieren que la democracia produce mejores bienes públicos, y más distribución de los ingresos que las no democracias. Ejemplo de ello es el trabajo de Meltzer y Richard, en su artículo llamado “A Rational Theory of the Size of Government”. Ellos afirman que existe una relación entre el tamaño del gobierno, los impuestos, la desigualdad y la pobreza. Siendo así, los votantes por debajo al ingreso medio tenderán a escogerán candidatos que favorezcan impuestos altos y mayor distribución. Por otro lado, los votantes con ingresos por arriba del votante medio desearán impuestos bajos y menor distribución. El votante medio, en este sentido resulta determinante para equilibrar la balanza de la desigualdad y la apuesta por la generación de políticas sociales y económicas progresivas.
- 2) La segunda afirma que la democracia tiene efectos de restricción para el desarrollo. Para Keefer y Khemani , argumentan que las democracias mantienen la pobreza. Ello se presenta por la falta de información de los votantes pobres, las dificultades de las políticas creíbles de los gobernantes y la polarización social que pueden causar conflictos en la sociedad. Además, argumentan que el crecimiento económico y el combate a la pobreza puede representar variaciones producto de la economía internacional y no necesariamente ser un producto de la democracia. Otra postura es la tesis “Lee” llamada así por Lee Kuan Yew, un ex–primer ministro de Singapur, quien consideraba que la libertad política afectaba la eficiencia de la economía, al representar restricciones por los altos costos que significa la deliberación.

- 3) El tercer grupo afirma que son dos conceptos que no guardan una relación visible, puede ser que las democracias tengan mejores niveles de vida, pero que sea por razones diferentes a la propia presencia del régimen. Para Przeworski no existe una relación lineal que apoye una relación directa entre el desarrollo, el crecimiento económico y la presencia de la democracia. Ello porque, la democracia no ha demostrado tener mejor desempeño que los gobiernos autoritarios para mejorar el bienestar social.
- 4) Por último, Amartya Sen consideran que es la pobreza es la que afecta a la democracia, limitando a los individuos en su toma decisiones racionales, lo cual fomenta a la compra de voluntades mediante acciones corporativas y/o clientelares.

Por tanto, la democracia no es garantía de la mejora en el bienestar, ni en la disminución de la pobreza, sino que permite que los actores en competencia luchen por la forma en cómo se distribuyen los recursos públicos. Sin embargo, esto como nos ayuda a entender el fenómeno de la polarización en la Zona Metropolitana, los resultados electorales, nos estarían mostrando un resultado de la división socioeconómica, un descontento con las políticas que discursivamente apoyan a los más pobres, sin una clara ventaja hacia las clases medias.

2.-Pobreza en la zona metropolitana

La ZMCM es una metrópoli de más de 21 millones de habitantes¹ y tiene más de 500 años de historia. La ciudad es un espacio muy diverso y, no es realmente pobre en el oriente y rica en el poniente, como en algunos medios masivos se intentó comunicar². Sino que es desigual en el poniente y con una pobreza extendida en el oriente. Para poder explicar el fenómeno se ha decidido construir tipologías siguiendo tres variables:

- 1) Niveles de pobreza en promedio por municipio. Se toma tres formas de expresión:
 - a) Presencia de niveles de pobreza 0 al 20%, lo que significa un espacio donde los niveles de pobreza son bajos.
 - b) Pobreza de entre 20% a 40%, a este tipo de niveles de pobreza se consideran como medios, y
 - 3) población en pobreza de entre el 40% a 70%, que se considera son los municipios con niveles altos de pobreza.
- 2) La desigualdad. Para medir la desigualdad, se toma el índice de GINI que se expresa del 0 al 1. Donde el 0 significa la perfecta igualdad y 1 la perfecta desigualdad. Para poder identificar a los municipios se ha decidido tomar la media del índice de GINI de la Zona Metropolitana, que es 0.41. Por lo que los municipios o alcaldías que estén por arriba del 0.41 serán considerados desiguales y, los que se encuentren por debajo de 0.41 serán considerados más equitativos.
- 3) Siguiendo a la tipología de la CONAPO, se considera que existe una diferencia entre los municipios centrales urbanos y los municipios externos. Los municipios externos son espacios con mayor presencia rural, aunque mantienen una relación funcional y económica con la metrópoli.

Las combinaciones de los tres indicadores nos dan los siguientes tipos:

- 1) Espacios de baja pobreza equitativos.
- 2) Espacios de baja pobreza desiguales.
- 3) Espacios de pobreza media equitativos
- 4) Espacios de pobreza media desiguales.

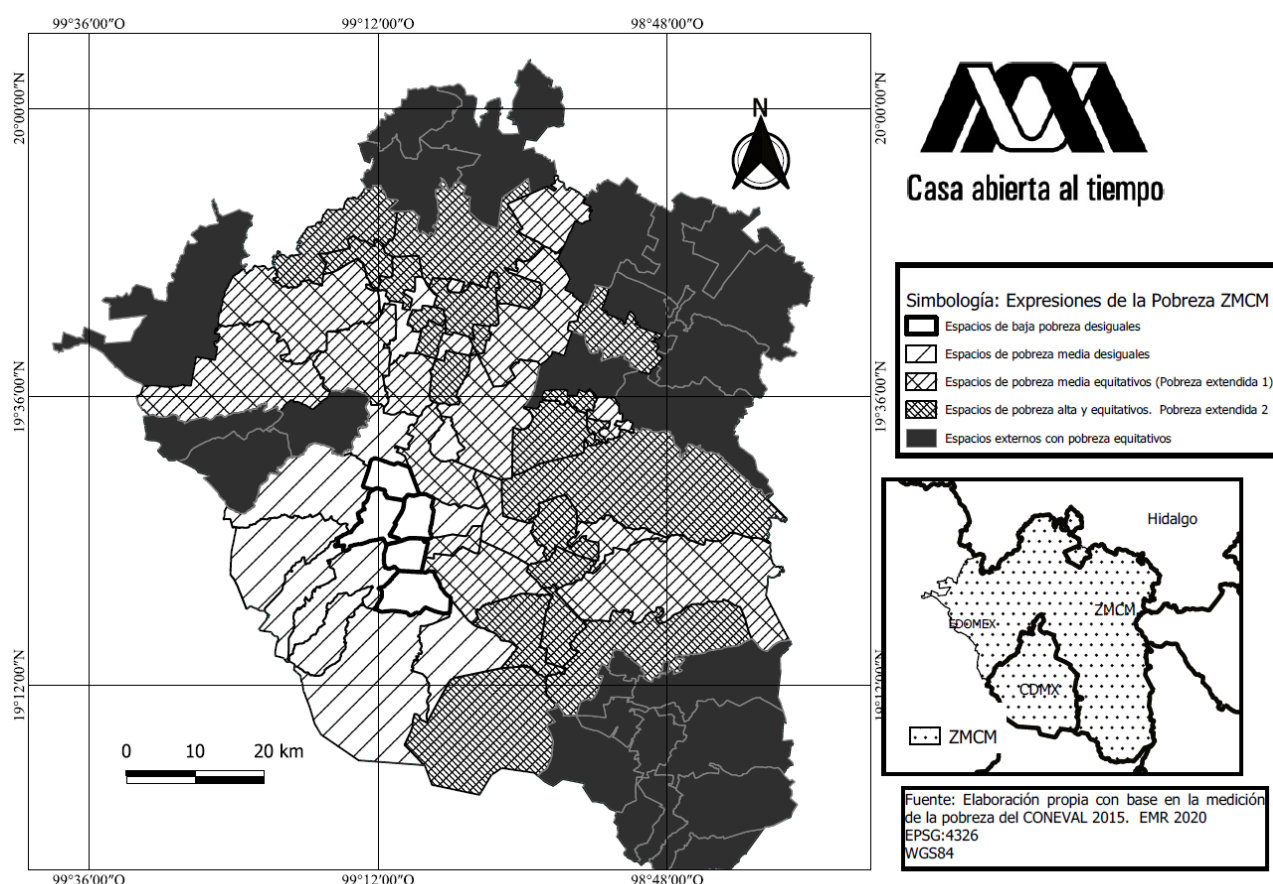
¹ INEGI, 2020. Censo de Población y Vivienda, ver en: <https://www.inegi.org.mx/programas/ccpv/2020/>,

² Gonzalez, Marco, 2021, "El muro de Berlín en CDMX": cómo la desigualdad que divide la capital del país quedó expuesta tras los últimos comicios, BBC.

- 5) Espacios de pobreza alta y equitativos.
- 6) Espacios de pobreza alta desiguales.
- 7) Espacios externos con pobreza equitativos
- 8) Espacios externos con pobreza desiguales

Pasando dicha tipología en concreto a la Zona Metropolitana, nos encontramos solo con la presencia de cinco tipos (Ver Mapa I)

Mapa I: Mapa expresiones de la pobreza en la Zona Metropolitana

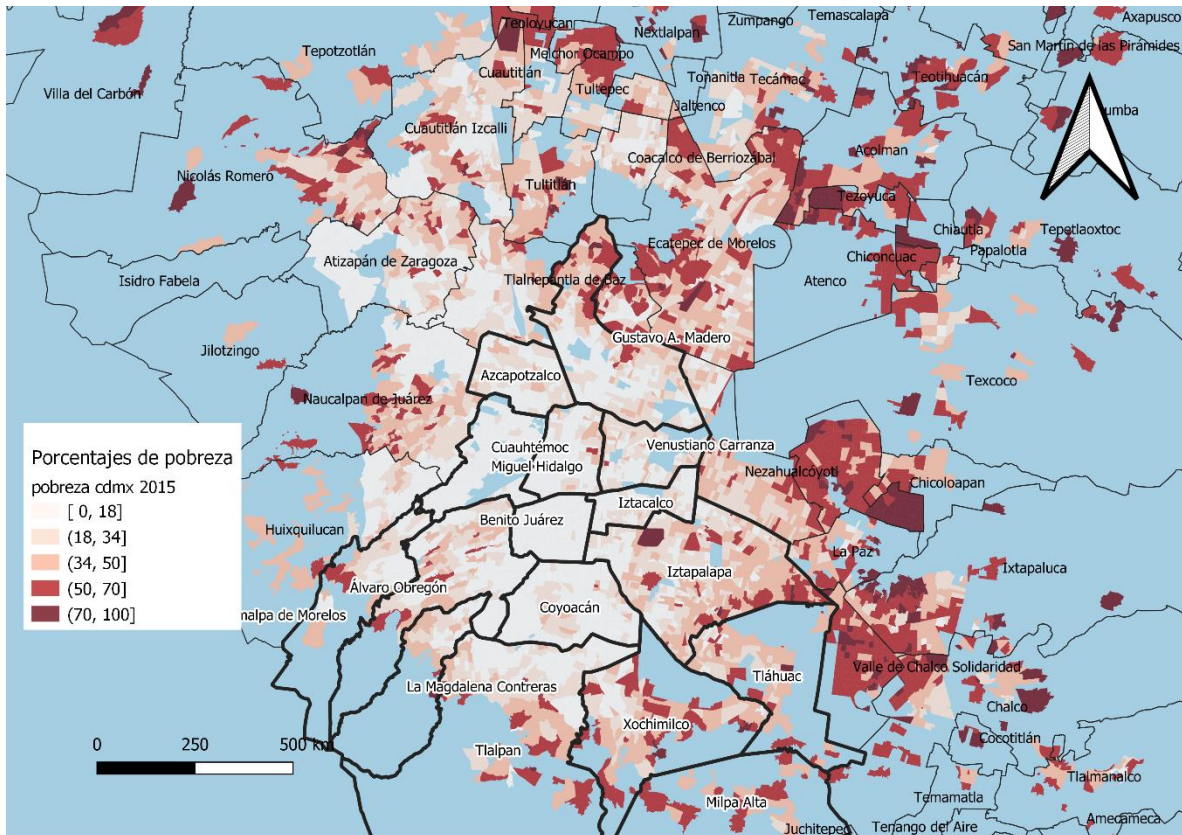


Las alcaldías y municipios, entonces no se expresan solamente pobre oriente, riqueza poniente, sino un centro y poniente desigual, y un oriente de pobreza extendida, esto se expresa en:

- En el centro de la urbe nos encontramos con tan solo 5 alcaldías con niveles bajos de pobreza desigual. Esto sucede dado que las cinco alcaldías son espacios urbanos consolidados, pero que no dejan de tener remanentes de invasiones populares, colonias que fueron barrios originarios y, en el caso del centro histórico, el principal núcleo de intercambio entre las clases populares.
- En el poniente de la zona metropolitana podemos observar espacios de pobreza media y desigual. Ubicada poniente, poniente sur y norte. Esta zona es un espacio donde la pobreza convive muy cerca de las colonias más exclusivas de la ciudad. La división social se presenta por barreras geográficas (barrancas) y humanas (bardas), teniendo poca posibilidad de convivencia en espacios públicos, pero estando geográficamente muy cerca
- En el oriente nos encontramos espacios de pobreza media- equitativa. La pobreza en la Zona Metropolitana no se presenta en un círculo perfecto, sino en dos herraduras que rodean gran parte de la capital y que se va expandiendo entre las zonas sur- oriente, oriente y nororiente. Sin embargo, existen zonas de poca pobreza que se presentan en forma de enclave o núcleos pequeños cerrados.
- Igualmente, en el norte y oriente, se pueden observar espacios de pobreza alta equitativa y extendida. La pobreza se expresa en esta zona como la segunda parte de la herradura de pobreza.
- Por último, en los alrededores encontramos los espacios de municipios externos que presentan pobreza extendida.

Si vemos el mapa por Agebs (Mapa II) es notorio por ejemplo que las áreas de poca pobreza y desiguales tienen espacios específicos. Coyoacán en su centro, Cuauhtémoc y Benito Juárez en el oriente y Miguel Hidalgo en el norte. Mientras que las alcaldías y municipios en el poniente de la metrópoli presentan mayor diversidad de niveles de pobreza, y por tanto mayor desigualdad. Por último, el oriente, es más aparentemente homogéneo, pero se va extendiendo y aumentando la pobreza de forma que se aleja del centro de la Ciudad, teniendo dos herraduras de pobreza.

Mapa II.-Pobreza en la Zona Metropolitana de la Ciudad de México



Fuente: elaboración propia con base en el CONEVAL 2015

3.- Resultados electorales por sección y niveles de pobreza.

En concreto, el 71% por ciento de las secciones electorales que presentan rangos de entre 0 al 18% de pobreza³ fueron ganadas por la oposición, ya sea por partido en particular o en coalición PAN-PRI-PRD (Ver tabla I). Como características en esas 1777 secciones se tuvo una participación en promedio del 60%, 8% por arriba del promedio de la ciudad (52%),

³ Es el rango más bajo de pobreza utilizado en el estudio “La pobreza urbana: hacia un enfoque geoespacial” del CONEVAL.

mientras que tuvo márgenes de victoria (diferencia entre el primer y el segundo lugar) en promedio del 33%, 10% arriba del promedio de la Ciudad (23%). En palabras cortas, las secciones electorales ubicadas en los rangos menores de pobreza tuvieron preferencias mayores por el PAN o su la coalición opositora. Sin embargo, la concentración de secciones electorales ganadas de dicha coalición se fue disminuyendo en relación con el aumento de la presencia de la pobreza, tal es así que en la presencia de secciones electorales con niveles de pobreza de 18-34%, el 70% las ganó Morena, solo o en coalición (Ver tabla I).

Tabla I.- Secciones electorales y niveles de pobreza 2021

Partidos	0-18%		18%-34%		34%-50%		50%-70%		70%-100%		No identificados		Total
	Núm	%	Núm	%	Núm	%	Núm	%		%	Núm	%	
PAN-PRI-PRD	1777	74%	531	30%	125	12%	18	9%		0%	16	18%	2467
MORENA, PT.PVEM	631	26%	1215	70%	906	88%	183	91%	6	100%	71	82%	3012
Total	2408	100%	1746	100%	1031	100%	201	100%	6	100%	87	100%	5479

Fuente: Elaboración propia Ernesto Morua Ramírez con base en PREP con 100% y CONEVAL

Secciones perdidas no urbanas 56

*No en todos los distritos fueron en coalición.

En cuanto al Estado de México, el número de secciones electorales urbanas con el menor rango de pobreza es menor a la ciudad de México, tan solo 337, pero la victoria de la coalición el PAN en ese sector fue aún más contundente. Ganando 297 secciones, o el 88% de las secciones electorales que presentan el más bajo nivel de pobreza.

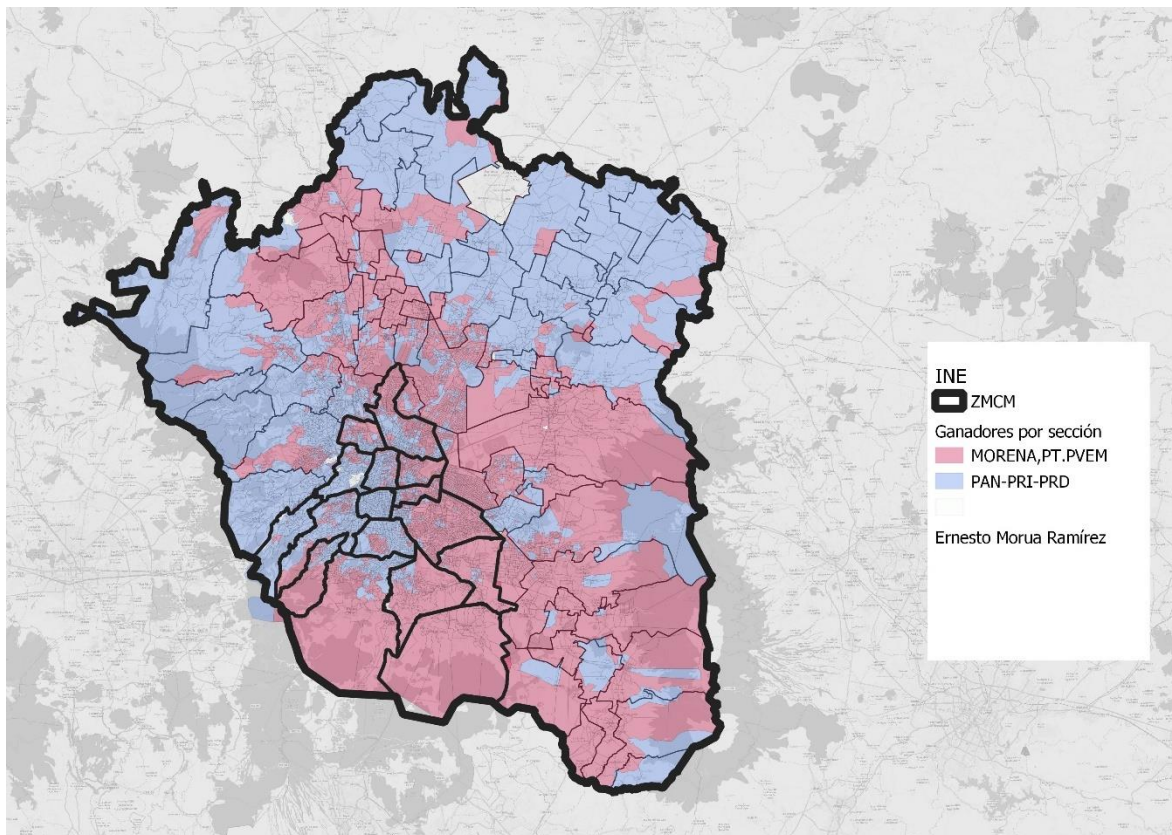
Tabla II Elecciones a diputados Edomex 2021, secciones con menor niveles de pobreza de 0 al 18%

Elecciones a diputados Edomex 2021		
	Número de sección	Porcentaje
PAN-PRI-PRD	297	88%
MORENA,PT.PVEM	40	12%
Total4	337	100%

Fuente: Elaboración propia. Ernesto Morua Ramírez, con base en el PREP y el Coneval

El mapa III nos muestra una Zona Metropolitana dividida por victoria de partidos o coalición.

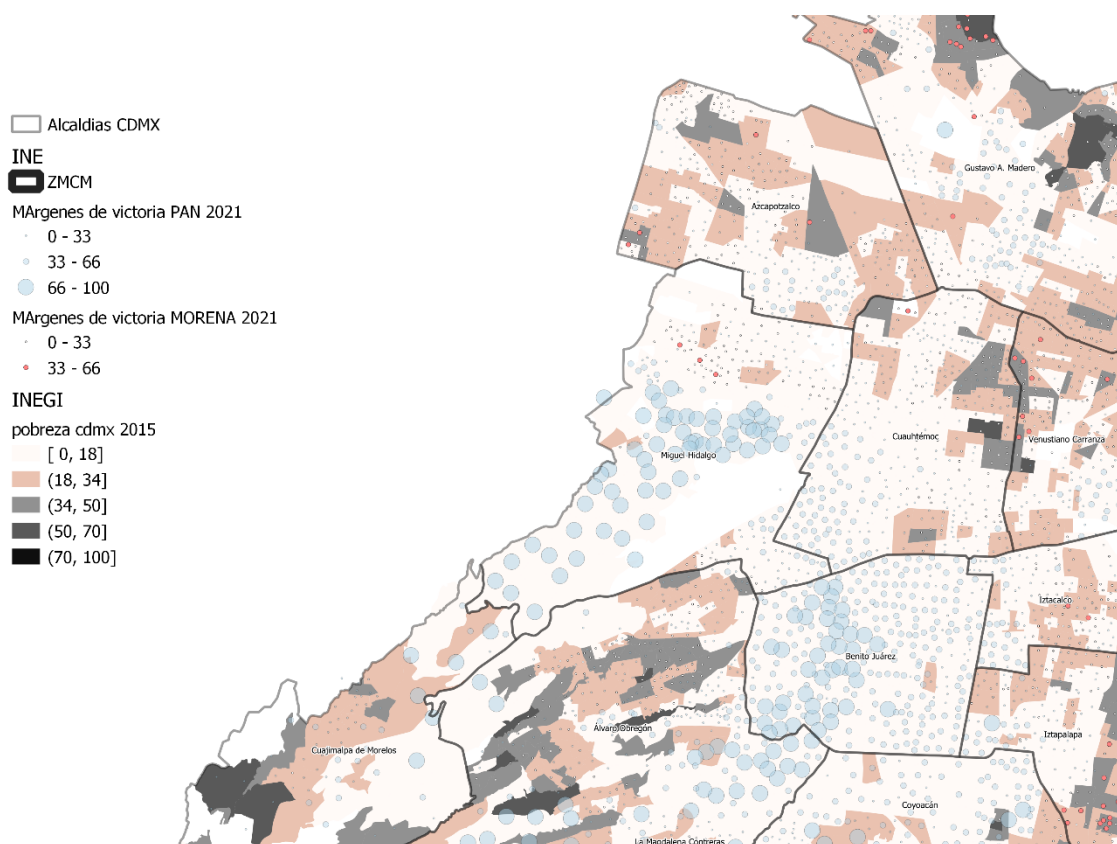
Mapa III.-Resultados electorales por sección ZMCM



Fuente: Elaboración propia con base en el INE

Sin embargo, si profundizamos, es posible ver que las secciones ganadas por la oposición se tuvo mayores márgenes de victoria. El Mapa IV, nos muestra el poniente de la Ciudad de México. En polígonos en rojo son los niveles de pobreza y el tamaño de los centroides nos dice los márgenes de victoria de los partidos, dónde gana el PAN o su coalición los márgenes de victoria suelen ser mayores que las victorias de Morena en el poniente de la Ciudad.

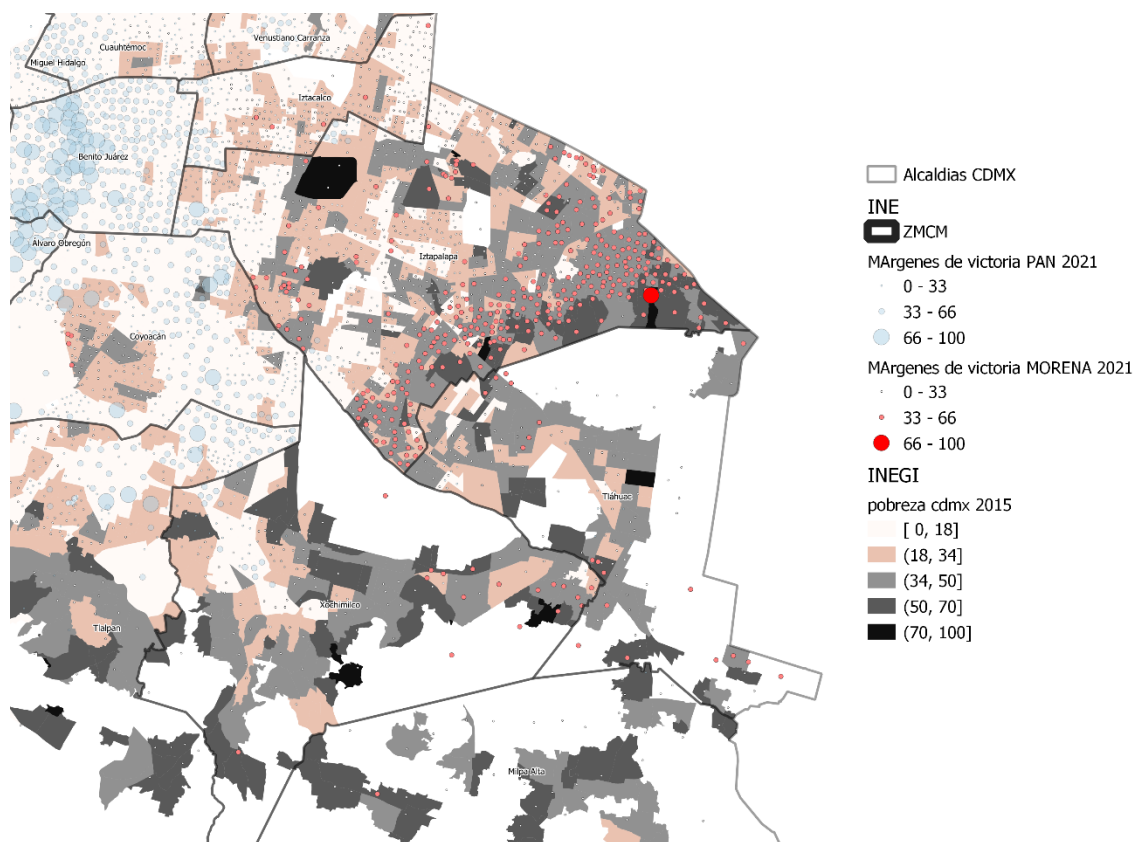
Mapa IV.-Resultados electorales por sección poniente CDMX



Fuente: Elaboración propia con base en el INE

Mientras que en el oriente (ver mapa V), si bien Morena gana la mayoría de las secciones electorales, lo hace con menores márgenes de victoria.

Mapa V.-Resultados electorales por sección oriente CDMX



Fuente: Elaboración propia con base en el INE

Por último, en la CDMX las alianzas encabezadas por MORENA en 2018 y 2021 perdieron más de mil secciones electorales con menores rangos de pobreza con relación con el 2018.

Tabla III.-Cambios de preferencias 2021 -2018 rango de pobreza 0-18

	2018	2021
PAN-PRD*	539	1777
MORENA*	1869	631
PRI	1	

Fuente: Elaboración propia. Ernesto Morua Ramírez, con base en el PREP y el CONEVAL

Conclusión

La ciudad de México y la zona metropolitana se dividió en dos preferencias diferentes. Pero, esto se debió a un aumento en la participación y en los márgenes de victoria de las secciones electorales con poca pobreza, no es que en el poniente, en las secciones con pobreza se votará por el PAN y su coalición, sino que las secciones con menor pobreza votaron más y con mayor intensidad en favor del PAN. Mientras que en las secciones con aumento de la pobreza la gente votó menos y con menor claridad en la expresión del voto hacia un partido o coalición en particular, y aunque las secciones más pobres votaron por Morena no lo hicieron con la misma intensidad.

Bibliografía

- Acemoglu, D., y J.A. Robinson, 2005. *Economic Origins of Dictatorship and Democracy*. New York: Cambridge University Press.
- Christoforou, (2010), “Social Capital and Human Development: An Empirical Investigation Across European Countries”. *Journal of Institutional Economics* , Vol. 6, pp.191-214.
- Coneval, 2012, *Construcción de las líneas de bienestar. Documento metodológico. Metodología para la medición multidimensional de la pobreza*, Coneval, México.
- Downs Anthony (2001). “Teoría económica de la acción política en una democracia”. En *Diez textos básicos de Ciencia Política*, Ariel Ciencia Política.
- Duhau, Emilio y Angela Giglia (2008). *Las reglas del desorden: Habitar la Metrópoli*. Siglo XXI/UAM-Azcapotzalco.
- Held, David, (2000). *Modelos de democracia*, Alianza Editorial.
- Katzman Rubén, 2003, *La dimensión espacial en las políticas de superación de la pobreza urbana*, CEPAL.
- Lipset, Seymour Martin. 1959. Some Social Requisites of Democracy: Economic Development and Political Legitimacy. *American Political Science Review*. 53 (March): 69-105
- Lipset, Seymour M. 1960. *Political Man. The Social Bases of Politics*. New York: Doubleday
- McNamara Robert, 1973, *Address to the Board of Governors at the 1973 Annual General Meeting in Nairobi, Kenya*, The World Bank, p .31
- Meltzer Allan y Scott F. Richard, 1981, “A Rational Thoery of the Size of Government”, *The Journal of Political Economy*, Vol. 89, N.5, pp.914-927.
- Przeworski A., Alvarez M., Cheibub J.A., Limonji., Fernando (2000). *Democracy and Development. Political Institution and Well-Being in the Word, 1950-1990*, Cambridge University Press.
- Przeworski Adam., Ortega, J.M., Gordon S (1997). “Una defensa de la concepción minimalista de la democracia”. En *Revista Mexicana de Sociología*, Vol. 58, N.3, pp.3-36.

- Ross, Michael, 2006, “Is Democracy Good for the Poor?”, *Research and Politics*
- Rowntree, Seebohm, 1901. *Poverty: A study of town life*. Macmillan, London.
- Saraví Gonzalo. “Mundos aislados: segregación urbana y desigualdad en la Ciudad de México” en Revista EURE (Santiago). Vol. 34, N.103.
- Sartori, Giovanni, (1993), “¿Qué es la democracia?”, *Tribunal Electoral del Poder Judicial de la Federación*.
- Sartori, Giovanni, (1976), *Partidos y Sistemas de Partidos. Marco para un análisis*. Edición del 2005, Alianza editorial, Segunda Edición
- Schumpeter, Joseph, (1996). *Capitalismo, Socialismo y Democracia*, Ediciones Folio.
- Sen Amartya, 1992, “Sobre conceptos y medidas de pobreza”, *Comercio Exterior*, Vol. 42, N. 4, pp.310-322.
- Sen Amartya, 1999. Desarrollo como libertad, Editorial Planeta.
- Sen, Amartya, 1979. “Equality of What?”, The tanner lecture on human values. Stanford University.
- Sen, Amartya, 1986. “Los tontos racionales: Una crítica de los fundamentos conductistas de la teoría económica”, en *Filosofía y Teoría Económica*, pp172-217.
- Townsend, Peter, 1962. “The Meaning of Poverty”, *British Journal of Sociology*, vol.13, pp. 210-227.