

Acciones afirmativas e impacto legislativo en la conformación de la cámara de Diputados en el Congreso Local de Aguascalientes (2001 – 2021)

Dra. Brisa Herminia Campos Aceves

Resumen

Aguascalientes forma parte de las 32 entidades federativas que conforman la República Mexicana, cuenta con una cámara local de diputados la cual se integra por 27 curules, de los cuales 18 son seleccionados por mayoría relativa y 9 por representación proporcional. Es a partir de 1993 cuando se inicia con recomendaciones y posteriormente con la implementación de reformas electorales, con la finalidad de realizar cambios en favor de la participación política de las mujeres, a partir de acciones afirmativas que se verán plasmadas en los estatutos, reglamentos de los partidos políticos, así como con modificaciones en el Código Federal Electoral y posteriormente serán adoptadas por los Códigos Estatales Electorales.

Ante ello, la presente investigación tiene como objetivo presentar la evolución de las acciones afirmativas a la paridad a partir del análisis de las reformas de ley que se presentaron en México y que posteriormente fueron adoptadas por el estado de Aguascalientes por primera ocasión en 2001. A partir del impacto estadístico reflejado en la composición de la Cámara de Diputados local, para llevarlo a cabo se enlistarán las leyes y sus reformas desde la instalación de recomendaciones, hasta el establecimiento de la paridad de género. Además, se graficará la composición femenina de la Cámara, como análisis del impacto de las leyes en la composición de la misma.

Palabras Clave: Acciones Afirmativas, Paridad, Congreso Local

Introducción

A finales del siglo XX, el aumentar la participación femenina en las tomas de decisiones de las naciones, regiones y estados como forma de reconocimiento de los derechos políticos de las mujeres fue una prioridad después de los acuerdos de estados por comprometerse a reformar y establecer las condiciones que permitan mayor presencia de mujeres en las carreras políticas.

Ante este tenor, organizaciones estatales comienzan a la implementación de acciones afirmativas, las cuales aseguran, en una primera instancia, la participación de mujeres en procesos electorales por parte de los partidos políticos, las cuales, pronto evolucionan a ser cuotas de género, lo cual no solo designa lugares a las mujeres en candidaturas de partidos

políticos, además también se designan lugares en los parlamentos, regidurías y otros puestos de servicios públicos.

Con dichos antecedentes, Aguascalientes es un estado mexicano que cuenta con una cámara local de diputados formada por 27 curules, de los cuales 18 son seleccionados por mayoría relativa y 9 por representación proporcional. Desde que México comenzó a establecer en sus leyes electorales y constitución las recomendaciones de participación femenina en 1993, Aguascalientes ha buscado emparejarse a las normativas en lo local, reformando sus leyes casi inmediato después de la publicación de reformas federales.

Ante ello, la presente investigación tiene como objetivo presentar las reformas de ley que se han presentado en el estado de Aguascalientes, México para aumentar la participación de las mujeres en la política local, así como el impacto estadístico reflejado en la composición de la Cámara de Diputados local. Para llevarlo a cabo se enlistarán las leyes y sus reformas desde la instalación de recomendaciones, hasta el establecimiento de la paridad de género. Además, se graficará la composición femenina de la Cámara, como análisis del impacto de las leyes en la composición de la misma.

Acciones afirmativas, cuotas de género y paridad de género

Dentro del ámbito político se ha buscado en mayor medida el derecho de las mujeres a ser electas puesto que significa su participación en la dirección de asuntos públicos, suponiendo así que las ciudadanas puedan postularse como candidatas en condiciones de igualdad y que ocupen los cargos públicos sujetos a la elección, implicando que las mujeres deben tener una oportunidad real de participar en las contiendas electorales de conformidad con el principio de igualdad y no discriminación (Serrano y Arjona, 2012: 77).

La conformidad y cumplimiento del principio de igualdad y no discriminación se desarrolla por medio de medidas especiales y acciones afirmativas que comprenden el establecimiento de las entidades federativas y la federación de las mismas para asegurar la postulación de mujeres a los cargos de elección popular en paridad o equilibrio con el hombre, refiriéndose a las mujeres como titulares de modo que no sea destinado a hacer ilusorio el derecho a ser electas, comprendiendo, además, el acceso igual al financiamiento de campaña, evitar la

remoción injustificada de sus cargos una vez electas y prevenir, sancionar y erradicar el acoso político que lleven a la eliminación de las normas que obstaculicen o impiden el ejercicio efectivo del derecho (Serrano y Arjona, 2012: 78 y 79).

Dentro del ámbito político se ha buscado en mayor medida el derecho de las mujeres a ser electas puesto que significa su participación en la dirección de asuntos públicos, suponiendo así que las ciudadanas puedan postularse como candidatas en condiciones de igualdad y que ocupen los cargos públicos sujetos a la elección, implicando que las mujeres deben tener una oportunidad real de participar en las contiendas electorales de conformidad con el principio de igualdad y no discriminación (Serrano y Arjona, 2012: 77).

El trabajo constante de los organismos internacionales con respecto a la inclusión de la mujer en la política a través de recomendaciones realizadas por las Naciones Unidas a los Estados miembros se observa como un primer paso, en septiembre de 1995 los 189 Estados miembros de las Naciones Unidas unánimemente firmaron la Declaración y Plataforma para la Acción de Beijing, adoptada en la Cuarta Conferencia Mundial de Mujeres de las Naciones Unidas. En esta declaración se destacan dos objetivos centrales: tomar medidas para asegurar el acceso igualitario de las mujeres y su participación completa en las estructuras de poder y de toma de decisiones, y aumentar la capacidad de las mujeres para participar en la toma de decisiones y en el liderazgo (Naciones Unidas, 1995).

Las cuotas de género consisten en la inclusión de un umbral (expresado en un porcentaje), de exigencia mínima que aplica, por regla general, en la postulación de candidaturas a un cargo de elección popular; se trata de una medida temporal que se mantiene vigente en tanto logre su objetivo: incrementar el número de mujeres en espacios de toma de decisión, hasta alcanzar la masa crítica deseada (Peña y Oliva, 2014: 35). De tal forma, el objetivo específico de las cuotas de género es elevar el nivel de representación de las mujeres en los órganos colegiados (Salazar, 2012: 89).

Pero se sabe que las cuotas aseguran la presencia de mujeres en las listas partidarias, pero no necesariamente en su elección, ya que ésta depende además del voto popular- de un conjunto de otros condicionamientos. Pueden identificarse tres tipos de condicionamientos para la

efectividad de las leyes de cuotas: a) ciertos rasgos de la cultura política¹, b) las características particulares del sistema electoral, y c) los contenidos de las normas o leyes de cuotas (Archenti y Tula, 2007: 188).

Existen dos tipos principales de cuotas de género en materia electoral: cuotas legisladas y cuotas de partidos, la primera se refiere a las que se incluyen en la Constitución y/o en las leyes electorales, las segundas a las incluidas en los estatutos de los partidos políticos (Freidenvall, 2013: 22). Frente a esta afirmación se estipula que actualmente en México existen los dos tipos de cuotas propuestos por Freidenvall, sin embargo, se comenzó por el establecimiento de las cuotas legisladas, para posteriormente ser aceptadas en los estatutos de los partidos políticos. Lo anterior afirma la cita de Rodrigo Salazar de Krook y Dahlerup sobre que las cuotas de candidaturas pueden ser asumidas voluntariamente por los partidos, o bien pueden ser establecidas por ley, por lo tanto, adquirir un carácter obligatorio para todos los partidos en competencia (Salazar, 2012: 90).

Las cuotas han transitado por varias etapas hasta llegar a la proporción de paridad como lo explica Lenita Freidenvall (2013: 19 -50) quien describe que las personas quienes las proponen afirman las cuotas como una forma de corregir rápidamente una distribución sesgada de mujeres y hombres en los órganos de toma de decisiones, en tanto que sus oponentes argumentan que la representación política es una cuestión de mérito y que la competencia, no el género, debería ser el principal criterio en la selección de las y los candidatos (Dahlerup y Freidenvall 2008, 2011). Por lo tanto, pueden ser vistas en dos tipos diferentes de política de igualdad:

¹ La cultura política para las autoras se encuentra vinculada a reglas de juego no necesariamente expresadas en normas, pero sí relacionadas con valores, creencias, estereotipos, costumbres, intereses, actitudes, lealtades prácticas políticas y dinámicas electorales. Los estudios sobre cultura política enfatizan una mirada sobre el mundo valorativo de los sujetos participantes en política donde se construyen modelos de orden, de relaciones jerárquicas y de posicionamientos frente al poder establecido que dan por resultado criterios de inclusión y exclusión (Lechner, 1995).

En la cultura política latinoamericana perduran ciertos rasgos patriarcales que inciden negativamente en la efectividad de las cuotas de género. Por ejemplo algunas normas informales presentes en los partidos políticos como la interpretación minimalista que realizan de las cuotas convierte, la mayoría de las veces, el porcentaje mínimo de mujeres establecido por la ley en un techo a la hora de confeccionar las listas.

Además, los mecanismos de selección de candidatos adoptados por los partidos se vinculan a diferentes grados de hegemonía. Los gatekeepers (quienes confeccionan la lista) se orientan más por la búsqueda del mejor desempeño electoral, tendiendo esta acción a perjudicar a las mujeres cuya incorporación depende de su imagen como candidatas deseables que ayudarían al éxito partidario (Matland, 1998: 71).

- 1) donde una promueve la igualdad formal en función del principio de igualdad de género como igualdad de oportunidades,
- 2) en tanto que la otra promueve la igualdad sustantiva en función del principio de igualdad de género como igualdad de resultados.

Por su parte, la paridad de género se refiere a una participación y representación equilibrada de mujeres y hombres en los puestos de poder y de toma de decisiones en todas las esferas de la vida (política, económica y social). Se considera actualmente un indicador para medir la calidad democrática de los países (INMUJERES, 2020).

La paridad es un principio y una regla constitucional, con criterios horizontales exigen asegurar la paridad en el registro de las candidaturas y verticales impulsando la postulación de candidaturas de los órganos de elección popular que es incorporado en la Constitución mexicana en el año 2014. La primera vez que fue implementada esta reglamentación fue en el Proceso Electoral de 2014-2015. La paridad es la igualdad sustantiva entre sexos; es una medida permanente que logra la inclusión de mujeres en los espacios de decisión pública (INE).

Reformas electorales sobre participación femenina en México

Es en las últimas dos décadas donde se han observado avances sin precedentes en el acceso de las mujeres en la política. Esta tendencia se ha producido en todas las principales regiones del mundo, lo que se ve reflejado en el aumento en el porcentaje de mujeres en los parlamentos en países tan diversos como Rwanda, Suecia, Argentina y Nepal, llegando a la adopción de políticas de cuotas de género dirigidas a aumentar la proporción de mujeres candidatas a cargos políticos, medidas que han permitido la existencia de cuotas en más de 100 países (Krook: 2009).

Argentina, en 1991, se convirtió en el primer país del mundo en adoptar una ley de cuotas, posteriormente 11 países latinoamericanos han adoptado mecanismos de cuotas de género en sus legislaciones internas: Argentina, México, Costa Rica y Paraguay en 1996, Bolivia, Brasil, Ecuador, Panamá, República Dominicana y Perú en 1997, Venezuela en 1998 y Honduras en el 2000 (Ríos Tobar, 2008: 16). En Latinoamérica las mujeres conforman

aproximadamente el 50% de la población nacional y del padrón electoral; sin embargo, sólo ocupan un 26.6% de escaños en América Latina, y eso a pesar de que 15 países cuentan con leyes de cuotas que buscan mejorar su representatividad (Banco Interamericano de Desarrollo, 2017). Los trabajos realizados en estos países tienen énfasis en la perspectiva regional comparada además de incluir estudios de caso llevados a profundidad sobre algunas experiencias nacionales en cuestión de cuotas de género.

Históricamente en México la lucha para la participación e inserción de la mujer en la política tiene sus antecedentes hace un siglo cuando Hermilia Galindo solicitó al Congreso Constituyente de 1916-1917 el reconocimiento de los derechos políticos de las mujeres (Peniche y Hernández, 2014: 2). Sin embargo, a excepción de ciertos casos aislados de cierta manera, como la llegada al cargo de diputada de Elvia Carrillo Puerto en 1922, es hasta el año de 1934, cuando a nivel nacional se dio una primera respuesta a las demandas del reconocimiento de los derechos políticos de las mujeres, con el envío al Congreso, por parte del presidente en turno Lázaro Cárdenas, una iniciativa de reforma del art. 34, para reconocer la igualdad jurídica de las mujeres y de esta forma posibilitar la participación política de las mismas (Peniche y Hernández, 2014: 2) obteniendo una respuesta negativa por parte de los legisladores, mismos que no le dieron trámite a la solicitud de Cárdenas.

Doce años después, en 1946, la Cámara de Diputados aprueba una iniciativa de reforma al art. 115 Constitucional, permitiendo la participación de las mujeres en igualdad en cuanto a los procesos electorales municipales (Peniche y Hernández, 2014) simplificando un logro a nivel nacional por parte de las mujeres y los actores involucrados en la iniciativa por la búsqueda de igualdad de derechos políticos. En 1954 se logra el siguiente gran paso: la Cámara de Diputados declara reformados los artículos 34 y 115, fracción I, de la Constitución Política de los Estados Unidos Mexicanos, con lo que queda reconocido el voto femenino (Peniche y Hernández, 2014).

La presencia de mujeres en las legislaturas se vuelve clave a la luz de los objetivos del régimen democrático, el incluir leyes de cuotas de representación de género cumple un rol central en las reformas electorales, tendientes a ampliar las bases de representación de los

regímenes democráticos (Reynoso y D'Angelo, 2004). La normativa electoral de cuotas de género se observa por primera ocasión a manera de recomendación para la incorporación e inclusión de mujeres como candidatas a cargos de elección popular en 1993 en su art. 175, fracción 3 del Código Federal de Instituciones y Procedimientos Electorales., posteriormente el 22 de noviembre de 1996 se realiza una reforma en donde se establece por primera vez la Acción Afirmativa como una norma legal donde se debería contemplar en su norma estatutaria que el 70% de las candidaturas por ambos principios Diputados y Senadores, fueran de un mismo género.

El camino hacia la paridad en Aguascalientes

En el análisis del caso de Aguascalientes de la evolución de las cuotas de género se realizó un análisis de los Códigos Estatales Electorales, mismos que el Instituto Estatal Electoral emitió desde 1992, puesto que es el año en el que se forma la Comisión Estatal Electoral. En cuanto a las reformas sobre establecimiento de cuotas en los códigos electorales del Estado, se presenta la información a manera de tabla con la finalidad de observar su evolución y su modificación en su caso.

Para realizar el análisis del impacto de las leyes electorales de acuerdo con acciones afirmativas, cuotas de género y paridad de género en la Cámara de Diputados de Aguascalientes, se identifica que la misma se compone de 27 curules de los cuales 18 son seleccionados por mayoría relativa, mientras 9 se seleccionan por representación proporcional. Dicho así, se ubica que hasta el año 2001, en las leyes locales se establece una recomendación de fomentar la participación de las mujeres en las candidaturas, misma cuyo antecedente federal apareció en 1992.

Es en la reforma del 2002 cuando se establece la Acción obligatoria a los partidos políticos de garantizar la participación de las mujeres en sus art. 38, 175, 175-A, 175-B, 175-C. En el 2008 el 14 de enero se realizó una nueva reforma como resultado de lo que se vivió en las elecciones de 2006. La reforma consiste en que los partidos y coaliciones deben de presentar sus candidaturas con al menos un 40% de candidatos propietarios de un mismo género, y las listas de representación proporcional se integrarán por segmentos de 5 candidatos y en cada

uno de los segmentos de cada lista habrá 2 candidaturas de género distinto, de manera alternada (ver art. 219, 220, 221 del COFIPE).

De acuerdo a la evolución de las leyes electorales locales en cuanto a cuotas de género, en Aguascalientes se resume de la siguiente manera:

Tabla 1. Reformas electorales: cuotas de género en el Código Estatal Electoral de Aguascalientes (1992 – 2017)

AÑO DE REFORMA	ARTÍCULO	CAMBIO
1992	Art. 85.- Los partidos políticos podrán registrar candidatos a diputados que serán electos por el principio de representación proporcional, si hubiera registrado candidatos a diputados por el principio de mayoría relativa en, por lo menos, un 50% de los distritos electorales plurinominales.	Previo a la sugerencia del 93 al código federal.
2001	Art. 15.- Los partidos políticos podrán registrar simultáneamente en el mismo proceso electoral candidatos a Diputados por mayoría relativa y por representación proporcional; sin que exceda de seis el número de candidatos registrados por ambos principios. Asimismo, los partidos políticos buscarán una mayor participación de las mujeres y los jóvenes en los cargos de elección popular.	Recomendación a los partidos. No reflejada en las normas para el procedimiento del registro de candidatos.
2003	Art. 145.- Los partidos políticos o coaliciones deberán registrar cuando menos el 30% de candidatos de diferente género en la elección de diputados y de ayuntamientos, en caso de no cumplirse con el porcentaje de candidaturas de diferente género, se notificará dentro de las 48 horas siguientes a la presentación de la solicitud del registro al partido político o coalición para que lo subsane, de no hacerlo se tendrán por no presentadas las solicitudes de registro de candidatos correspondientes a la elección de que se trate.	Cuota establecida del 30%. Sanción de no registro en caso de incumplimiento.
2010	Art. 186.- Los partidos políticos, en las listas de representación proporcional, en las elecciones de diputados y ayuntamientos,	Cuota del 40%. Excepción en elecciones de principio de mayoría.

	deberán registrar, cuando menos el cuarenta por ciento de candidatos de diferente género. La presente regla no aplica para las candidaturas de elecciones por el principio de mayoría.	Sanción de no registro n caso de incumplimiento.
2013	Art. 186.- De la totalidad de solicitudes de registro, tanto para las elecciones a diputados y Ayuntamiento por ambos principios que presenten los partidos políticos o las coaliciones ante el Consejo, éstas deberán integrarse con al menos el cuarenta por ciento de candidatos propietarios y suplentes del mismo género, procurando llegar a la paridad. Los candidatos suplentes deberán ser del mismo género que los propietarios. (REFORMA 27/08/2012)	Cuota del 40%. Suplencias cubiertas por el mismo género.
2017	Reformas a diversos artículos para asegurar el cumplimiento de la paridad de género en la conformación de listas de candidatos para diputaciones, y regidurías. Así como la conformación de la Cámara local de Diputados.	Paridad de género.

Elaboración propia con datos de los Códigos Electorales del estado de Aguascalientes, 1992, 2001,2003, 2010, 2013, 2022, obtenidos de la biblioteca del Instituto Estatal Electoral.

En el año 2014 se estableció a nivel federal la reforma constitucional que establece como obligatoria la paridad de género, no solo la composición de las listas de candidatos por parte de los partidos políticos, sino que, también la composición de las cámaras de diputados y senadores serían designadas en este sentido paritario. La dicha reforma fue emparejada en el nivel local hidrocálido tres años después en el 2017, como se puede observar en la Tabla 1.

Al momento de identificar si es que las reformas a las leyes electorales referentes a cuotas de género provocan un impacto en la composición de la cámara de diputados de Aguascalientes, se percibe que anterior a la primera reforma en materia, no la participación femenina no era nula, pero sí un poco escasa, por lo cual, desde 1965 al año 2007, con un total de 15 legislaturas, solo se contó con la presencia de 30 mujeres legisladoras, de las cuales, veinte se concentran en las legislaciones de 1995 en adelante.

Tabla 2. Legisladoras del H. Congreso del Estado de Aguascalientes 1965 - 2007

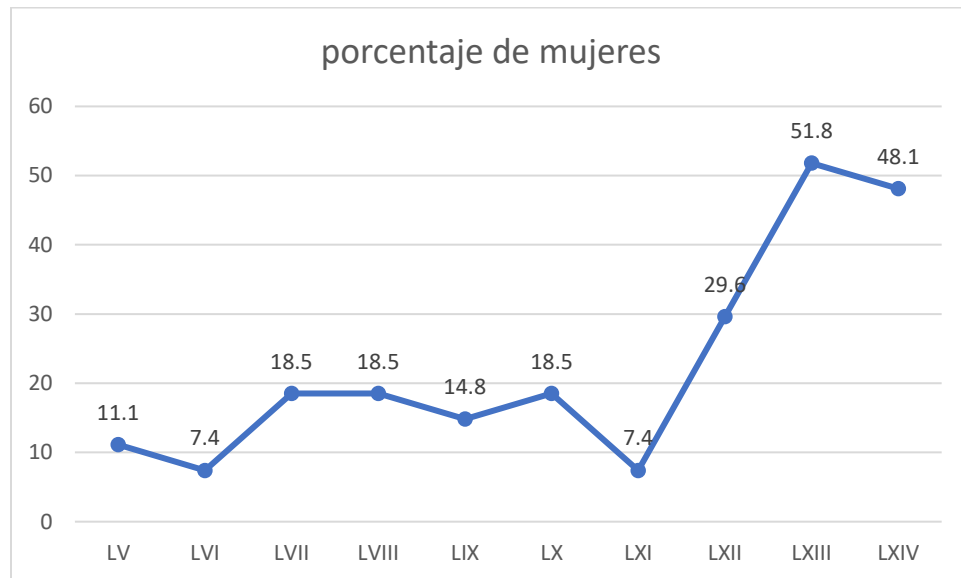
	NOMBRE	LEGISLATURA	PERIODO
--	--------	-------------	---------

1	Ma. Del Carmen Martín del Campo	XLVI LI	1965-1968 1980-1983
2	Profa. Adelina Hernández de Villalpando	XLVII	1968-1971
3	Profa. Ofelia Castañeda de Campillo	XLVIII LII	1971-1974 1983-1986
4	Luz María Medrano Parada	XLIX	1974-1977
5	Profa. Magdalena Lara Arriaga	XLIX	1974-1977
6	Lic. Sol Angélica Ferreira Garnica	L	1974-1977
7	Profa. Ludivina García Cajero	LIII	1977-1980
8	Elsa Silvia Palomino	LIV	1986-1989
9	Profa. Alicia Ibarra Rodríguez	LIV LVI	1989-1992 1995-1998
10	Lilia Palomino Topete	LIV	1989-1992
11	Raquel Robles Olivares	LIV	1992-1995
12	Dra. Ma. Consuelo Altamira Rodríguez	LV	1992-1995
13	Ma. De Jesús Quezada Muñoz	LV	1992-1995
14	Ma. Guadalupe Torres Villaseñor	LV	1992-1995
15	Josefina Alvarado Alemán	LVI	1995-1998
16	Ma. Del Carmen Eudave Ruiz	LVI	1995-1998
17	María Mares Castorena	LVII	1998-2001
18	Pascuala Nava Santana	LVII	1998-2001
19	Cecilia Cristina Franco Ruiz Esparza	LVII	1998-2001
20	Laura Patricia Romo Castorena	LVII	1998-2001
21	Norma Alicia González Martínez	LVII	1998-2001
22	Edna Lorena Pacheco Chávez	LVIII	2001-2004
23	Ma. Leticia Ramírez Alba	LVIII	2001-2004
24	Irma Concepción Serna Macías	LVIII	2001-2004
25	Vidalía Ortega Saucedo	LVIII	2001-2004
26	Norma Esparza Herrera	LVIII	2001-2004
27	C.P. Martha Elisa González Estrada	LIX	2004-2007
28	C. María Guadalupe Díaz Martínez	LIX	2004-2007
29	Lic. Gabriela Martín Morones	LIX	2004-2007
30	Lic. María del Carmen Villa Zamarripa	LIX	2004-2007

Fuente: elaborado con información recabada de la memoria legislativa, LVIII legislatura. Así como de información del Congreso del Estado.

A partir del establecimiento de la primera recomendación constitucional a nivel federal en 1992, la composición de la cámara de diputados de Aguascalientes se mantuvo en una presencia femenina baja, pues en algunas de las legislaturas llegó a descender. Con ello se demostró que los partidos políticos no ponían atención real a la recomendación, como el hecho de que la misma no aseguraría lugares para las mujeres ni en las listas de candidatos, ni en la composición de la cámara.

Gráfica 1. Porcentaje de mujeres en Cámara de Diputados de Aguascalientes desde legislatura LV a LXIV



Fuente: elaboración propia con datos obtenidos de congresoags.org

A partir de la LV Legislatura local se observan los primeros reflejos de las reformas electorales federales, es notable una reducida presencia de las mujeres en la Cámara de diputados de Aguascalientes, como puede ser observable [en la tabla 3], se trata de tres periodos en los cuales no había cuotas establecidas en la normativa local reportando 11.1%, 7.4% y 18.5% de las LV, LVI y LVII Legislaturas, respectivamente.

Tabla 3. Impacto de reformas en la composición de las legislaturas 1992 a 2021

Año de reforma	Reforma	Legislatura	Composición
1992	Previo a primera reforma en las leyes locales.	LV	11.1
		LVI	7.4
		LVII	18.5
2001	Integración de recomendación de integrar mujeres a las listas de candidatos.	LVIII	18.5
2003	Cuota establecida del 30%. Sanción de no registro en caso de incumplimiento.	LIX	11.1
		LX	18.5
2010	Cuota del 40%. Excepción en elecciones de principio de mayoría.	LXI	7.4

	Sanción de no registro n caso de incumplimiento.		
2013	Cuota del 40%. Suplencias cubiertas por el mismo género.	LXII	29.6
		LXIII	51.8
2017	Paridad de género en listas de candidatos y composición de la Cámara	LXIV	48.1

Elaboración propia con datos de los Códigos Electorales del estado de Aguascalientes, 1992, 2001,2003, 2010, 2013, 2022, obtenidos de la biblioteca del Instituto Estatal Electoral.

En la legislatura LVIII, durante la cual entra en vigor la recomendación de integrar las listas de candidatos a diputados con porcentaje femenino, demuestra que en los curules se encuentra el 18.5% de mujeres en la cámara. Ello se interpreta desde la perspectiva de que los partidos no se sienten obligados a cumplir la ley.

La primera cuota impuesta en las leyes locales fue promulgada en el año 2003, donde se estipula la composición de las listas de candidatos por el 30% de mujeres, sin embargo, fue una fórmula para evadir la cuota fue nombrar a las mujeres como suplentes en las mismas. Esto significó una reducción al 11.1% en la LIX Legislatura, que se recupera al 18.5% en la LX.

El año 2010, cuando se establece la reforma que aumenta la cuota al 40%, provocó la baja de representación femenina en la cámara hasta el 7.4%. Durante esta temporada se percibe un incumplimiento en las cuotas a nivel nacional, pues fue cuando aparecieron las “Juanitas”: mujeres candidatas cuyos suplentes son hombres, una vez que ellas ganaran la candidatura, renuncian y se integra a los suplentes en el puesto.

Para el año 2013, la reforma estableció que la cuota continuaría en un 40%, sin embargo, ahora las listas de candidatos se establecerían con suplentes y propietarios del mismo sexo. Con ello, durante las LXII y LXIII Legislaturas se presentan dos alzas en representación femenina muy importantes, la primera llegando a un 29.6%, mientras la última alcanza representación femenina del 51.8%. SI bien la última cifra se interpreta como paridad de género, en las leyes locales aún se manejaban cuotas de género, mientras las federales ya habían establecido la paridad.

Con ello, en el año 2017, las leyes locales fueron reformadas para establecer la paridad de género, no solo como fórmula de conformación de listas de candidatos y candidatas, sino, también como fórmula de composición de las Cámaras y diferentes puestos de servicio público. A partir de las elecciones del 2018, las candidaturas han presentado porcentajes de mujeres entre los 48.1% y 51.8%, en el margen de lo considerado como paridad de género.

Conclusiones

Los foros de derechos humanos retomaron el derecho a la participación igualitaria como fundamento para comenzar con los compromisos de varias naciones sobre el levantamiento de objetos pesados. Gracias ello, los legisladores federales y locales realizaron, principalmente, sobre las últimas dos décadas una serie de reformas que buscarían la integración de las mujeres a la carrera política.

La evolución de las leyes electorales en Aguascalientes demuestra un constante intento de aparejamiento a las leyes federales, además de que el avance en establecer mayor cantidad de cuotas, sanciones para asegurar el cumplimiento y acciones de protección a la labor legislativa femenina, se refleja una suma en la participación femenina.

A partir del establecimiento de la recomendación por promover la participación de las mujeres en las candidaturas, hasta la promulgación de la paridad de género, se percibe un pequeño pero constante crecimiento de representación femenina en la Cámara de Diputados, esto por la evasión de los partidos a cumplir las normas. Sin embargo, una vez declarada la paridad no hay problemas en la conformación de la Cámara.

BIBLIOGRAFÍA

Archenti, Nélica y Tula, María Inés. 2007. *Mujeres y política en América Latina. Sistemas electorales y cuotas de género*. Editorial Claridad. Argentina.

Banco Interamericano de Desarrollo. 2017. “Mujeres y Política en América Latina”. Disponible en: <http://webpoc.iadb.org/es/temas/genero-pueblos-indigenas-y-afrodescendientes/mujeres-y-politica-en-america-latina,9160.html>

Comisión Estatal Electoral. 1992. *Ley Electoral del Estado*. Aguascalientes. p. 68.

- Dahlerup, Drude and Freidenvall, Lenita. 2008. "Gender Quotas in Politics-A Constitutional Challenge." In *Constituting Equality - Gender Equality and Comparative Constitutional Law*. Cambridge University Press. pp. 29–52.
- Freidenvall, Lenita. 2013. "Cuotas de género en materia electoral como vía rápida a la paridad". En *Cuotas de Género. Visión Comparada*. Tribunal Electoral del Poder Judicial de la Federación. México. pp. 17-54.
- Gobierno del Estado de Aguascalientes. 2001. *Código Electoral y Ley de Sistemas de Medios de Impugnación en Materia Electoral*. Aguascalientes. p. 18.
- Gobierno del Estado de Aguascalientes. 2015. "Código Electoral para el Estado de Aguascalientes". En la tercera sección del *Periódico Oficial del Estado*. Aguascalientes. Disponible en: <http://www.poderjudicialags.gob.mx/servicios/legislacion/C%C3%B3digo%20Electoral.pdf>
- H. Congreso del Estado de Aguascalientes. "Conoce a tu Diputado". Disponible en: https://congresoags.gob.mx/legislatura/conoce_a_tu_diputado
- INE. *Evolución Normativa en México, Paridad*. Disponible en: <https://igualdad.ine.mx/paridad/evolucion-normativa-de-la-paridad-de-genero/>
- INMUJERES (2020). La paridad de género, un asunto de igualdad y de justicia. *Gobierno de México*. <https://www.gob.mx/inmujeres/articulos/la-paridad-de-genero-un-asunto-de-igualdad-y-de-justicia?idiom=es>
- INMUJERES. 2004. *El enfoque de género en la producción de las estadísticas sobre participación y toma de decisiones en México*. INEGI. Disponible en: http://cedoc.inmujeres.gob.mx/documentos_download/100213.pdf
- Instituto Estatal Electoral de Aguascalientes. 2003. *Código Electoral del Estado de Aguascalientes*. Aguascalientes. p. 85.

Instituto Estatal Electoral de Aguascalientes. 2010. *Compilación Legislativa Electoral 2010*. Aguascalientes. p. 91.

Instituto Estatal Electoral de Aguascalientes. 2013. *Código Electoral del Estado de Aguascalientes*. Aguascalientes. p. 85.

Matland, Richard E. 2013. “Cuotas en materia electoral: frecuencia y eficacia”. *Cuotas de Género. Visión Comparada*. Tribunal Electoral del Poder Judicial de la Federación. México. pp. 153-179.

Peniche Cabal, Laura Teresa y Trejo Martínez, Emma. 2014. “Cerrando la Brecha y Promoviendo el Liderazgo Político de las Mujeres”. Cámara de Diputados LXV Legislatura. Disponible en: www3.diputados.gob.mx/camara/content/.../file/2014%2008%20Dossier_LPM.pdf

Peña Molina, Blanca Oliva. 2014. “La paridad de género: eje de la Reforma Político-Electoral en México”. *Revista Mexicana de Estudios Electorales*. (14). pp. 31-74. Disponible en: <https://somee.org.mx/rmestudiosseleccionales/index.php/RMEstudiosEleccionales/articulo/view/135>

Reynoso, D. y D’Angelo, N. 2004. “Las leyes de cuota y su impacto en la elección de las mujeres”. *Política y gobierno*. Vol. XIII, No. 2.

Salazar Elena, Rodrigo. 2012. “Índice de armonización legislativa con relación al derecho a ser electas”. En *Construyendo reglas para la igualdad de género en derechos político-electorales en México*. FLACSO. México. pp. 67 – 86.

Serrano García, Sandra y Arjona Estévez, Juan Carlos. 2012. “Compendio de derechos políticos de las mujeres: principios sobre el derecho a ser electas”. En *Construyendo reglas para la igualdad de género en derechos político-electorales en México*. FLACSO. México. pp. 67 – 86.