

Puebla Siglo XXI:
¿Incide la participación electoral en la alternancia en los gobiernos municipales?
René Valdiviezo S.

Introducción

El presente trabajo tiene antecedentes que vale la pena señalar:

En primer lugar, la base de esta ponencia, descansa en la revisión de las 15,407 elecciones celebradas entre el año 2000 y 2022, en los 2,047 municipios estudios del país. Recordemos que sólo se estudian los municipios que realizan elecciones constitucionales, y se excluyen los que cambian sus autoridades por la vía de los “usos y costumbres”.

En segundo lugar, en el trabajo general, se calculó el Índice de Alternancia, de todos los municipios y de cada estado del país.

En tercer lugar, se estudio la Dirección de la Alternancia en los municipios, esto es, de qué Partido o Candidato cambió el gobierno hacia qué Partido o Candidato.

En cuarto lugar se realizó un análisis específico, entidad por entidad, buscando variables con evidencia empírica, a fin de profundizar en las causas de la Alternancia.

El análisis se inició con el estado Puebla, que es el trabajo que se presenta, y busca fortalecer o desechar la hipótesis de que la mayor participación electoral provoca alternancia en los gobiernos municipales.

Puebla

Como sabemos, Puebla cuenta con 217 municipios. En el Siglo XXI ha realizado, hasta el año 2023, siete elecciones, por lo que en el análisis se estudiaron **1,519** elecciones municipales.

En el cálculo del Índice de Alternancia a nivel nacional, encontramos un valor de: **0.56**, mientras que Puebla tiene un Índice de Alternancia de **0.60**, con 905 Alternancias, que es mayor que el del país.

En la entidad, el Rango del valor del Índice de Alternancia va de 0.14 a 1.00, representando esta última cantidad, alternancia en todas las elecciones.

Debe destacarse que todos los municipios de Puebla han tenido al menos una Alternancia, en el periodo estudiado, y seis municipios han tenido Alternancia en todas las elecciones.

Como dato curioso, Puebla es la entidad en que más municipios ha perdido el **PAN** con el **PRI**: 196 municipios, que representan el 12.6% del total nacional.

La participación electoral

Participación Electoral se expresa en el porcentaje de Votación total en una elección. Y se considera que la Votación es una expresión del Comportamiento Electoral.

Supondríase también, que la Participación Electoral puede tener una relación directamente proporcional con la Competitividad Electoral y, en la medida en que ésta aumenta, es posible que se presente *Alternancia en el Gobierno*.

Si hacemos una revisión de los factores que incrementan la Participación Electoral, encontramos una gran variedad. Por ejemplo, estudios en España exploran 127 variables, las cuales organizan en tres categorías:

1. Institucionales, entre las que destacan la Obligatoriedad del voto, y la Concurrencia de elecciones.
2. Socio-económicas, entre las que encontramos el Crecimiento económico, y la Diversidad étnica.
3. Socio-políticas, entre las que destaca la Alta competitividad de los candidatos.

Clarificado el concepto, nos planteamos como objetivo: Estudiar la Relación entre Participación Electoral y Alternancia en los municipios de México, en el S. XXI.

Partimos de la idea central en las organizaciones políticas en México y en América Latina de que a Mayor Participación Electoral se presenta Alternancia en los gobiernos.

Nos propusimos revisar, de inicio, la evidencia federal y estatal, para después:

- ➔ Revisar qué sucede en los gobiernos más cercanos a la gente: MUNICIPIOS.
- ➔ Evaluando el efecto y consecuencia política y estratégica para las organizaciones políticas.
- ➔ Iniciar con el estado de Puebla

¿Qué hicimos para el análisis de Puebla?

En primer lugar, presentar las variables Participación Electoral y Alternancia en el gobierno desde una perspectiva regional utilizando dos regionalizaciones gubernamentales: la de las siete regiones y, la de las 32 regiones, teniendo como base, la información municipal. Esto nos permite:

- ➔ Permite relacionar variables de diverso tipo, expresadas en las regiones, con el Índice de Alternancia o con el Porcentaje de Participación Electoral.
- ➔ Permite generar visualizaciones espaciales de las variables.

La evidencia federal:

Revisamos en primer lugar, los datos de la participación electoral en las elecciones federales desde 1997 para ver, si a primera vista, se percibe alguna relación. (Ver Cuadro y Gráficas siguientes).

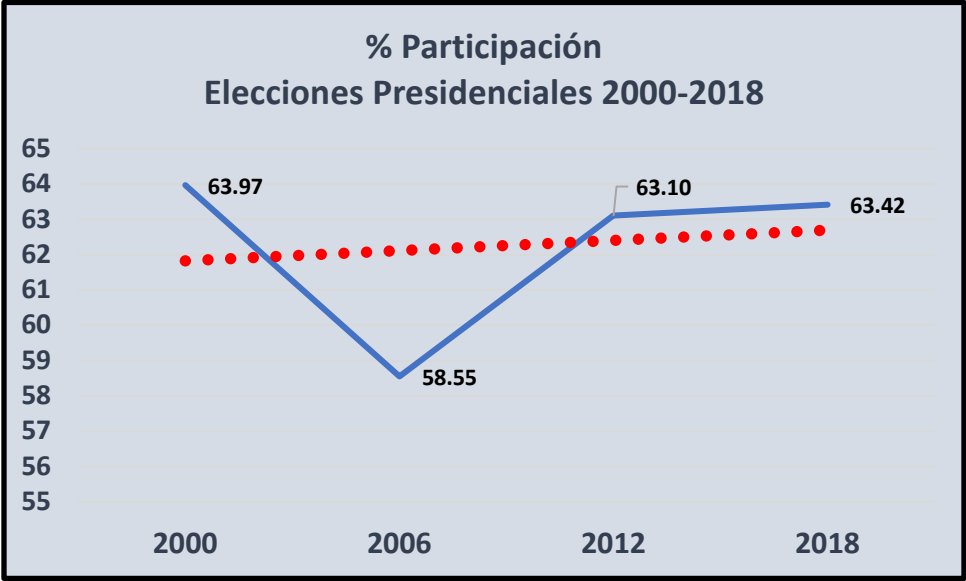
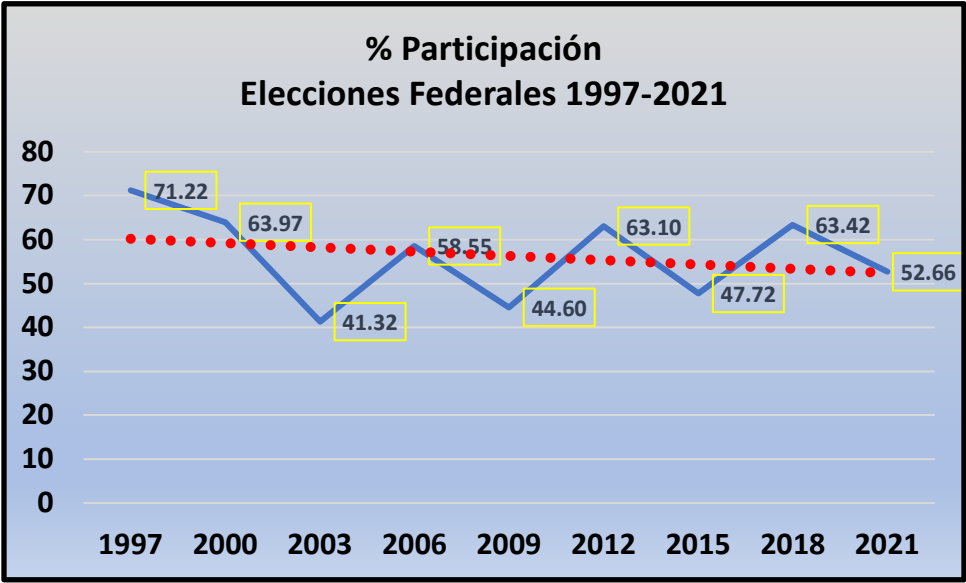
EVIDENCIA ELECCIONES FEDERALES

AÑO	%
1997	71.22
2000	63.97
2003	41.32
2006	58.55
2009	44.60
2012	63.10
2015	47.72
2018	63.42
2021	52.66

Elecciones
generales e
intermedias.

AÑO	%
2000	63.97
2006	58.55
2012	63.10
2018	63.42

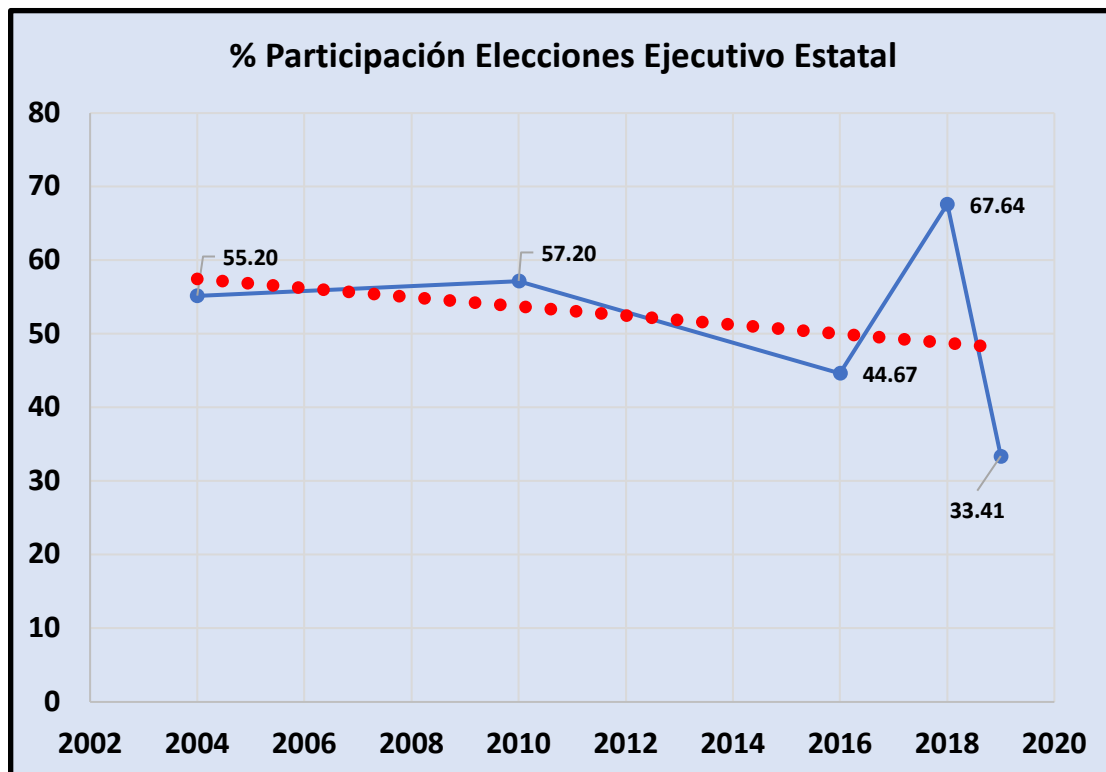
Hay Alternancia en las
elecciones del año
2000, 2012 y 2018.



EVIDENCIA ELECCIONES ESTATALES

Año	%
2019	33.41
2018	67.64
2016	44.67
2010	57.20
2004	55.20

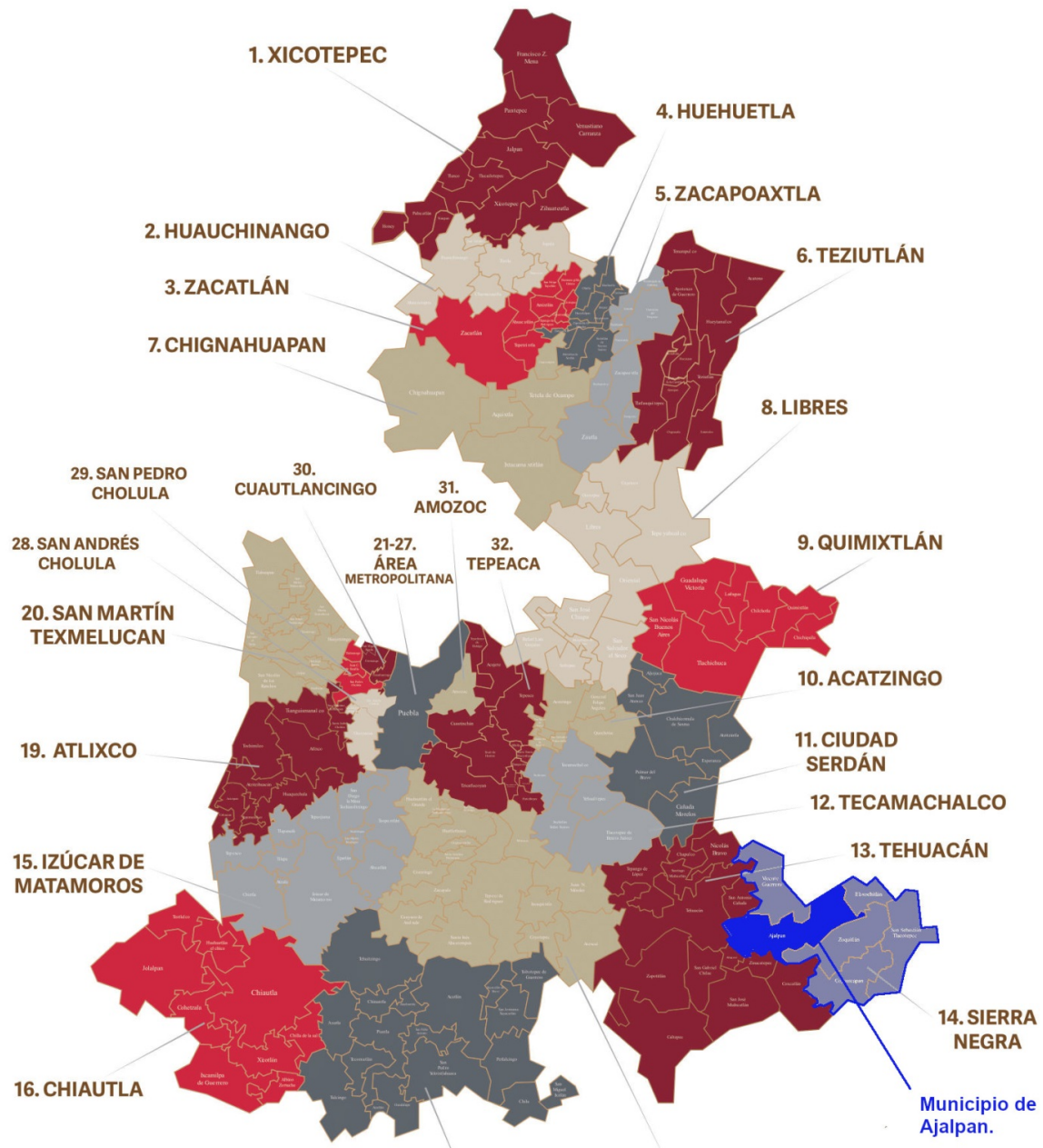
Hay Alternancia en las elecciones del año 2010 y 2019.



PUEBLA
REGIONALIZACIÓN
(SIETE REGIONES)

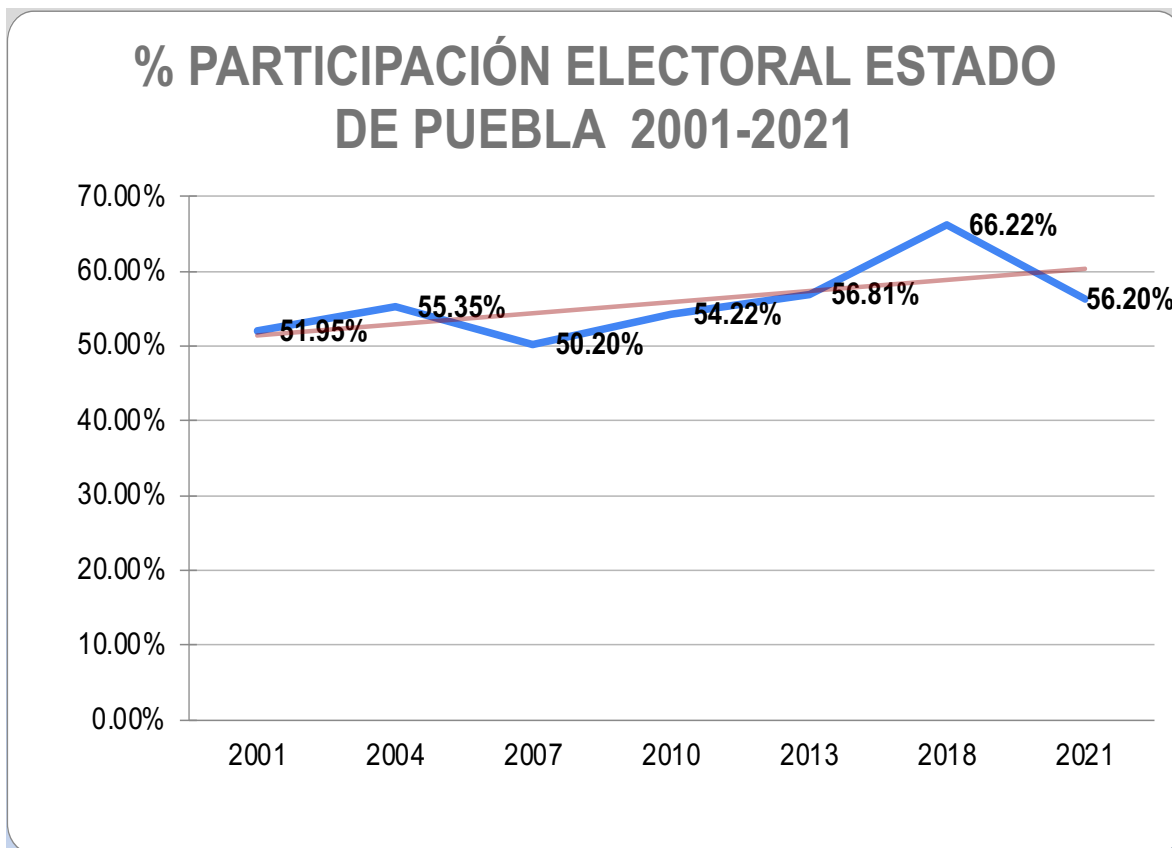


PUEBLA
MICRO-REGIONALIZACIÓN
(32 REGIONES)

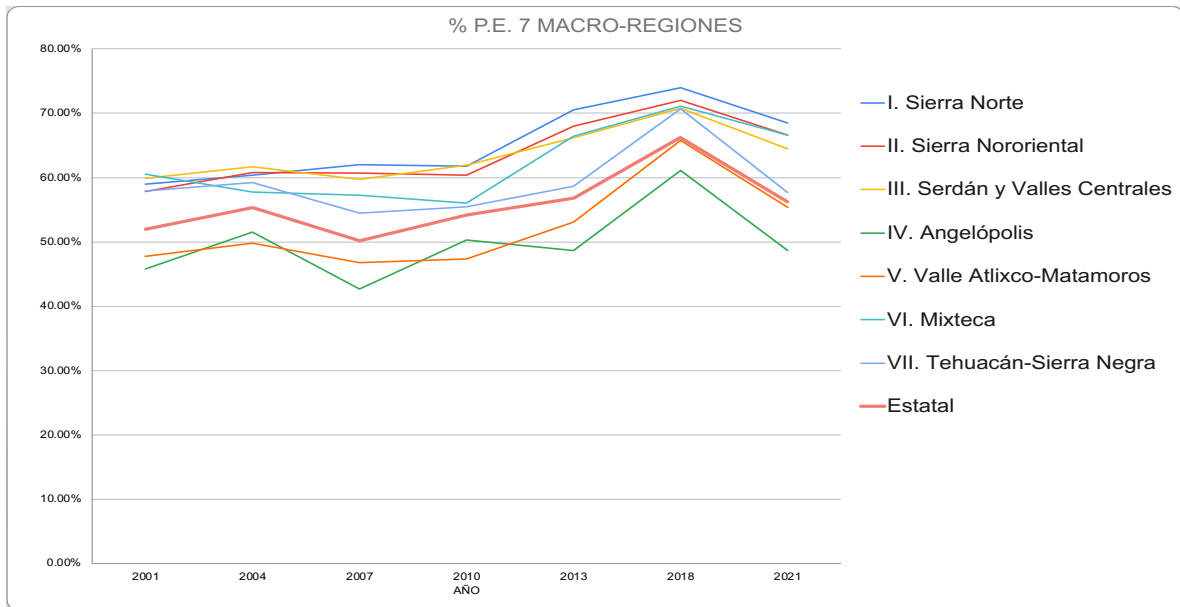


PUEBLA
PROMEDIO DE PARTICIPACIÓN ELECTORAL
2001 – 2021
SIETE REGIONES

		2001	2004	2007	2010	2013	2018	2021	Promedio
#	Región								
1	REGION I. SIERRA NORTE	58.99%	60.37%	62.04%	61.77%	70.54%	73.99%	68.45%	65.16
2	REGION II. SIERRA NORORIENTAL	57.87%	60.82%	60.70%	60.33%	68.00%	72.02%	66.60%	63.76
3	REGION III. SERDAN Y VALLES CENTRALES	59.88%	61.72%	59.69%	61.96%	66.20%	70.75%	64.47%	63.52
4	REGION IV. ANGELOPOLIS	45.76%	51.56%	42.67%	50.27%	48.65%	61.08%	48.65%	49.81
5	REGION V. VALLE DE ATLIXCO Y MATAMOROS	47.76%	49.82%	46.74%	47.39%	53.05%	65.76%	55.34%	52.27
6	REGION VI. MIXTECA	60.52%	57.75%	57.22%	56.02%	66.43%	71.10%	66.59%	62.23
7	REGION VII. TEHUACAN Y SIERRA NEGRA	57.91%	59.26%	54.46%	55.47%	58.65%	70.68%	57.65%	59.16
	PROMEDIO ESTATAL	51.95%	55.35%	50.20%	54.22%	56.81%	66.22%	56.20%	55.85



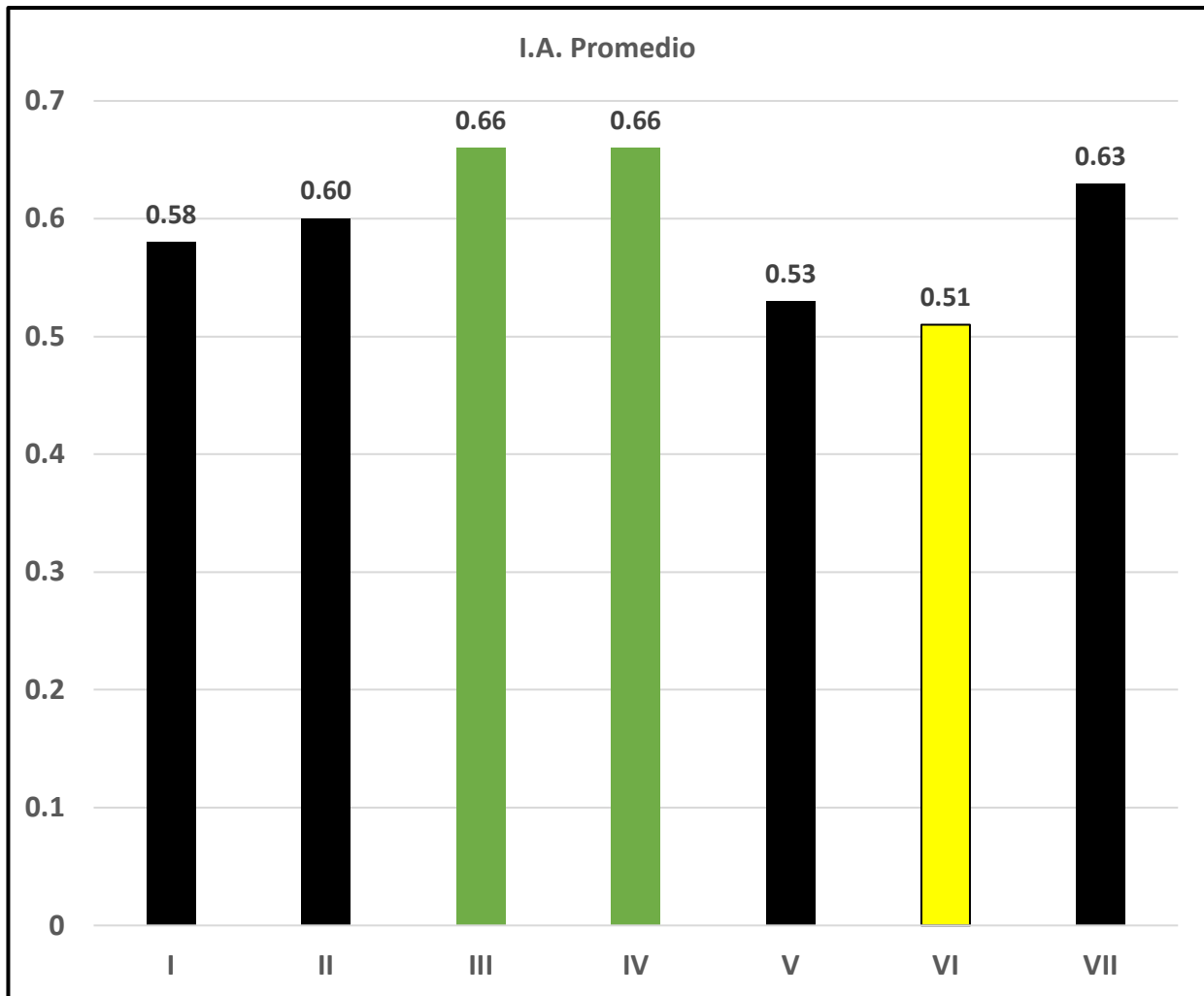
PUEBLA
PROMEDIO DE PARTICIPACIÓN ELECTORAL
2001 – 2021
SIETE REGIONES



PUEBLA
PROMEDIO DE ÍNDICE DE ALTERNANCIA
2001 – 2021
SIETE REGIONES

Región	I.A. Promedio
I	0.58
II	0.60
III	0.66
IV	0.66
V	0.53
VI	0.51
VII	0.63

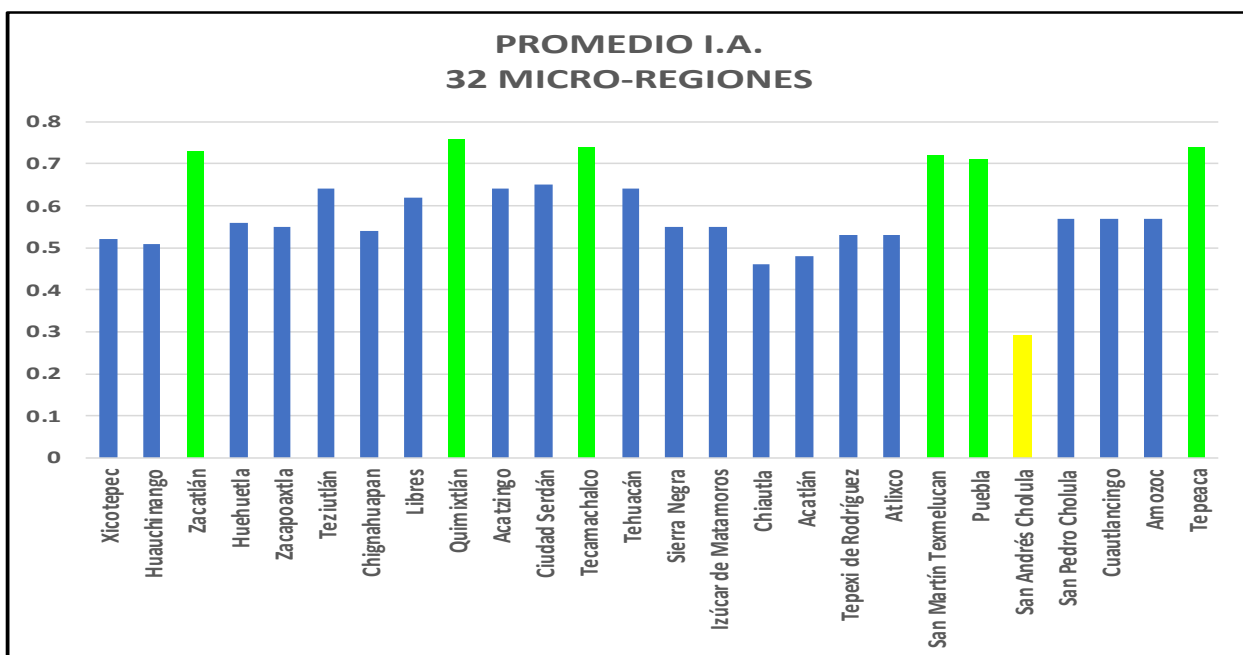
PUEBLA
PROMEDIO DE ÍNDICE DE ALTERNANCIA
2001 – 2021
SIETE REGIONES



III: Ciudad Serdán (Alta: 63.52%)
IV: Angelópolis (La más Baja: 49.81%)
VI: Mixteca (Alta: 62.23)

PUEBLA
 PROMEDIO DE ÍNDICE DE ALTERNANCIA
 2001 – 2021
 TREINTA Y DOS REGIONES

#	REGIÓN	PROMEDIO I.A.
9	Quimixtlán	0.76
12	Tecamachalco	0.74
32	Tepeaca	0.74
3	Zacatlán	0.73
20	San Martín Texmelucan	0.72
21	Puebla	0.71
11	Ciudad Serdán	0.65
6	Teziutlán	0.64
10	Acatzingo	0.64
13	Tehuacán	0.64
8	Libres	0.62
29	San Pedro Cholula	0.57
30	Cuautlancingo	0.57
31	Amozoc	0.57
4	Huehuetla	0.56
5	Zacapoaxtla	0.55
14	Sierra Negra	0.55
15	Izúcar de Matamoros	0.55
7	Chignahuapan	0.54
18	Tepexi de Rodríguez	0.53
19	Atlixco	0.53
1	Xicotepec	0.52
2	Huauclilla	0.51
17	Acatlán	0.48
16	Chiautla	0.46
28	San Andrés Cholula	0.29



**PUEBLA
PROMEDIO DE PARTICIPACIÓN ELECTORAL
2001 – 2021
TREINTA Y DOS REGIONES**

#	REGIÓN	PARTICIPACIÓN ELECTORAL							PROMEDIO
		2001	2004	2007	2010	2013	2018	2021	
1	Xicoteppec	58.11%	61.72%	64.08%	63.81%	71.12%	74.27%	68.54%	65.95%
2	Huauchinango	57.52%	58.34%	61.05%	59.89%	69.11%	71.28%	67.64%	63.55%
3	Zacatlán	58.32%	60.35%	58.62%	59.46%	68.20%	73.48%	64.43%	63.27%
4	Huehuetla	70.48%	73.10%	74.79%	75.13%	83.05%	79.74%	76.51%	76.12%
5	Zacapoaxtla	54.02%	58.03%	59.43%	59.02%	66.82%	71.64%	66.84%	62.26%
6	Teziutlán	57.50%	59.80%	58.58%	57.88%	65.64%	70.86%	64.66%	62.13%
7	Chignahuapan	60.23%	58.37%	60.96%	61.33%	71.85%	76.34%	71.89%	65.85%
8	Libres	58.82%	62.60%	63.13%	62.90%	69.07%	71.85%	67.75%	65.16%
9	Quimixtlán	61.47%	57.44%	64.18%	65.49%	72.31%	75.82%	74.31%	67.29%
10	Acatzingo	60.19%	59.66%	59.18%	62.85%	62.67%	69.69%	57.56%	61.68%
11	Ciudad Serdán	62.62%	62.84%	52.60%	59.40%	65.72%	67.26%	61.97%	61.77%
12	Tecamachalco	57.25%	61.02%	59.85%	58.81%	64.63%	71.46%	59.73%	61.82%
13	Tehuacán	55.08%	57.01%	49.11%	51.30%	51.65%	67.77%	52.64%	54.94%
14	Sierra Negra	63.58%	63.99%	68.93%	66.64%	77.76%	79.89%	74.16%	70.71%
15	Izúcar de Matamoros	49.33%	50.58%	47.02%	46.43%	56.34%	65.88%	57.44%	53.29%
16	Chiautla	57.77%	54.58%	53.35%	51.61%	67.25%	72.24%	68.68%	60.78%
17	Acatlán	58.23%	52.67%	51.16%	52.55%	60.69%	66.51%	63.16%	57.85%
18	Tepexi de Rodríguez	63.97%	65.57%	66.56%	61.80%	71.73%	75.34%	69.09%	67.72%
19	Atlixco	46.66%	49.12%	46.49%	48.01%	50.36%	65.60%	53.96%	51.46%
20	San Martín Texmelucan	45.50%	49.61%	35.53%	50.28%	55.13%	63.63%	52.32%	50.29%
21	Puebla	44.33%	50.83%	42.12%	51.31%	44.42%	57.58%	44.45%	47.86%
28	San Andrés Cholula	45.50%	50.28%	43.06%	52.30%	46.97%	64.42%	55.92%	51.21%
29	San Pedro Cholula	47.57%	49.95%	43.30%	49.58%	48.96%	66.16%	51.33%	50.98%
30	Cuautlancingo	50.49%	58.54%	51.60%	56.45%	53.08%	67.08%	51.50%	55.54%
31	Amozoc	47.90%	53.27%	51.14%	57.61%	57.47%	65.85%	55.71%	55.56%
32	Tepeaca	55.13%	59.46%	56.53%	56.18%	64.93%	70.50%	60.76%	60.50%
	Estado	55.68%	57.64%	55.48%	57.62%	62.96%	70.08%	62.04%	

PUEBLA
 PROMEDIO DE PARTICIPACIÓN ELECTORAL
 2001 – 2021
 TREINTA Y DOS REGIONES

#	REGIÓN	PROMEDIO
1	Puebla	47.86%
2	San Martín Texmelucan	50.29%
3	San Pedro Cholula	50.98%
4	San Andrés Cholula	51.21%
5	Atlixco	51.46%
6	Izúcar de Matamoros	53.29%
7	Tehuacán	54.94%
8	Cuautlancingo	55.54%
9	Amozoc	55.56%
10	Acatlán	57.85%
11	Tepeaca	60.50%
12	Chiautla	60.78%
13	Acatzingo	61.68%
14	Ciudad Serdán	61.77%
15	Tecamachalco	61.82%
16	Teziutlán	62.13%
17	Zacapoaxtla	62.26%
18	Zacatlán	63.27%
19	Huauchinango	63.55%
20	Libres	65.16%
21	Chignahuapan	65.85%
28	Xicotepec	65.95%
29	Quimixtlán	67.29%
30	Tepexi de Rodríguez	67.72%
31	Sierra Negra	70.71%
32	Huehuetla	76.12%

PUEBLA
PROMEDIO DE PARTICIPACIÓN ELECTORAL E ÍNDICE DE ALTERNANCIA
2001 – 2021
MUNICIPIOS CON RELACIÓN POSITIVA

Promedio Participación Electoral			I.A.
CAMOCUAUTLA	89.61	1.00	ALTEPEXI
LA MAGDALENA TLATLAUQUITEPEC	84.89	1.00	CHILCHOTLA
ZONGOZOTLA	82.94	1.00	TEPEYAHUALCO
ATLEQUIZAYAN	81.34	1.00	TEPEYAHUALCO DE CUAUHTEMOC
CHIGMECATITLAN	81.11	0.86	AHUACATLAN
ZAPOTITLAN DE MENDEZ	80.24	0.86	AMIXTLAN
TOTOLTEPEC DE GUERRERO	80.23	0.86	CALPAN
TLAPACOYA	79.79	0.86	CAMOCUAUTLA
SAN JUAN ATZOMPA	79.75	0.86	CAXHUACAN
TUZAMAPAN DE GALEANA	79.52	0.86	CHALCHICOMULA DE SESMA
OLINTLA	79.27	0.86	CHIAUTZINGO
HUEHUETLA	78.90	0.86	CHIGNAUTLA
TLAXCO	78.88	0.86	COATEPEC
TEPANGO DE RODRIGUEZ	78.64	0.86	DOMINGO ARENAS
HUEYTLALPAN	78.55	0.86	GUADALUPE VICTORIA
ELOXOCHITLAN	78.54	0.86	HUEHUETLAN EL GRANDE
ALTEPEXI	78.03	0.86	JUAN GALINDO
CAXHUACAN	77.77	0.86	LAFRAGUA
COATEPEC	77.71	0.86	MIXTLA
AHUACATLAN	77.66	0.86	MOLCAXAC
SANTA CATARINA TLALTEMPAN	76.85	0.86	NEALTICAN
IXTEPEC	76.56	0.86	OCOTEPEC
CHAPULCO	76.49	0.86	PAHUATLAN
CALTEPEC	76.04	0.86	PALMAR DE BRAVO
TLAOLA	76.02	0.86	SAN FELIPE TEOTLALCINGO
YAONAHUAC	75.69	0.86	SAN GABRIEL CHILAC
ATEXCAL	75.44	0.86	SAN JERONIMO TECUANIPAN
SAN SEBASTIAN TLACOTEPEC	75.18	0.86	SAN JOSE MIAHUATLAN
CUAUTINCHAN	75.15	0.86	SAN JUAN ATENCO
HERMENEGILDO GALEANA	75.02	0.86	SAN MARTIN TEXMELUCAN
PANTEPEC	74.82	0.86	SAN NICOLÁS BUENOS AIRES
SAN FELIPE TEPATLAN	74.71	0.86	SANTO TOMAS HUEYOTLIPAN
QUIMIXTLAN	74.64	0.86	SOLTEPEC
AMIXTLAN	74.63	0.86	TEHUACAN
TZICATLACOYAN	74.59	0.86	TEPANGO DE RODRIGUEZ
ZOQUIAPAN	74.41	0.86	TEPATLAXCO DE HIDALGO
COYOTEPEC	74.24	0.86	TEPEOJUMA
TEPEYAHUALCO DE CUAUHTEMOC	74.16	0.86	TIANGUISMANALCO
SAN DIEGO LA MESA TOCHIMILTZINGO	73.90	0.86	TLACHICHUCA
NAUPAN	73.72	0.86	TLACOTEPEC DE BENITO JUAREZ
SAN MIGUEL IXITLAN	73.71	0.86	TLAPANALA
CHICONCUAUTLA	73.63	0.86	TLATLAUQUITEPEC
TEPETZINTLA	73.59	0.86	YEHUALTEPEC
XAYACATLAN DE BRAVO	73.50	0.86	ZAPOTITLAN DE MENDEZ
NAUZONTLA	73.34	0.86	ZINACATEPEC
ZIHUATEUTLA	73.02	0.71	ACATLAN

PUEBLA
MUNICIPIOS CON PROMEDIOS MÁS BAJOS
DE PARTICIPACIÓN ELECTORAL
2001 – 2021

SAN ANDRES CHOLULA	50.20
SAN PEDRO CHOLULA	49.93
HUEJOTZINGO	49.89
PUEBLA DE ZARAGOZA	47.86
IZUCAR DE MATAMOROS	47.76
TEHUACAN	47.74
ATLIXCO	47.70
SAN MARTIN TEXMELUCAN	47.33
TECOMATLAN	45.53

Conclusiones

Del análisis empírico realizado, se concluye que:

1. No se identifica, ninguna asociación o correlación significativa.
2. Puede ser pertinente buscar asociaciones o correlaciones con otras variables socio-económicas y socio-demográficas, por ejemplo, migración, remesas, índice de desarrollo, etc.
3. En la exploración se sostiene el supuesto de que por lo general, no hay relación entre la Participación Electoral y la Alternancia.
4. Es pertinente preguntar a las organizaciones políticas: ¿Es estrategia útil, electoralmente hablando, la promoción de la Participación Electoral?