

PERFIL DISTRITAL DE ELECTORADO NO REPRESENTADO EN LAS ELECCIONES LEGISLATIVAS DEL NUEVO MILENIO EN COSTA RICA¹

Leidy Priscila Obando Villalobos, Bach.^{2}*

2014

RESUMEN

- Costa Rica se ha sumido, según califican diversos autores, en una crisis de representatividad, caracterizada por el paso de una ciudadanía resignada a ser “simplemente gobernada”, a exigir que sus necesidades sean satisfechas, unido a un decline en el apoyo al sistema político. Estos aspectos se traducen en un sentimiento ciudadano de que sus intereses no están representados en el Congreso que pone de manifiesto en los procesos electorales. El análisis se centra en las elecciones legislativas entre 2002 y 2014, que tienen la particularidad de la ruptura del bipartidismo imperante décadas atrás, el surgimiento de partidos alternativos con caudal electoral importante y partidos emergentes de menor caudal que implicaron cambios en el sistema de partidos; además, entre estas elecciones, el electorado no representado asciende a poco más del 45%, cifra bastante importante. Por lo tanto, el objetivo de este estudio fue analizar la forma en que se agrupan los distritos del país acorde con la fuerza de este electorado no representado e identificar su relación con variables contextuales geográficas extraídas de los censos de población, así como registros administrativos, entre otras, mediante técnicas multivariadas. Entre los principales resultados del estudio se identificaron cuatro grupos de distritos: Los *Bastante representados*, lo que la *Siguen tendencia nacional*, los *Poco representados* y los *No representados*. Además, al analizar los grupos se observó que conforme sube el apoyo a los partidos del *no bipartidismo* y el porcentaje de titulados universitarios y entre menor porcentaje de hogares con NBI aumenta el nivel de representación de los distritos, además las periferias del país son las que se encuentran menos representadas en el Congreso, mientras que las regiones Central y Huetar Norte gozan de mayor representación. Al estudiar por separado los votos nulos y blancos y los votos no representados, se observó que más de un 60% de los distritos estuvieron representados en todo o casi todo el periodo y se encontraron cinco grupos: los *representados sólo en 2010*, los *no representados sólo en 2014*, los *no representados todo el periodo*, los *representados todo el periodo* y los *representados sólo en 2002*; sin embargo, las variables contextuales empleadas en el estudio no fueron suficientes para caracterizarles adecuadamente pero a nivel espacial sí se encontraron patrones que muestran a San José, Alajuela y Puntarenas como las provincias mejor representadas mientras que Heredia y Guanacaste son las provincias menos representadas.

¹ Una versión preliminar de este estudio fue presentada en las VII Jornadas de Investigación del Instituto de Investigaciones Sociales.

² Bach. en Estadística. Investigador adscrito al Instituto de Investigaciones Sociales de la Universidad de Costa Rica. Correo-e: leidy.obandovillalobos@ucr.ac.cr

* Profundos agradecimientos a Melvin Obando por su apoyo, revisión de las versiones preliminares, asimismo al equipo del proyecto Atlas Electoral Digital de Costa Rica y a Salvador Silva por su colaboración en la elaboración de mapas.

INTRODUCCIÓN

Costa Rica ha gozado de fama de ser una democracia estable desde sus inicios, en contraste con sus vecinas naciones del resto de América Latina, enfrentó un solo golpe de estado que interpuso la dictadura de los hermanos Tinoco y se ha reconocido por celebrar elecciones periódicamente desde inicios del siglo XX con breves episodios de guerra civil, que la sitúan como un *auténtico paraíso democrático* (Salom, 2001).

El concepto de democracia es amplio y debe tenerse claro que el proceso electoral se presenta como el sentido más básico de ésta. Aclarado lo anterior, se puede definir la democracia como:

Un régimen político en el cual los gobernantes son elegidos mediante elecciones libres, limpias, competidas y reiteradas, por una ciudadanía que ejerce libremente sus derechos civiles y políticos. Las aspiraciones de sistema electoral y partidos políticos, y de democracia participativa, están asociadas de manera directa a esta dimensión democrática. (Programa Estado de la Nación, 2009: p. 293)

Esta definición refiere que la democracia es representativa, o sea, que el ciudadano ejerce el voto para elegir a aquellos que en el periodo estipulado le representen, *por lo cual los ciudadanos tienen el derecho y deber de pedir cuentas a los representantes ante el Estado y este debe responder a las necesidades colectivas* (Artavia et al., 2012: p. 97). El concepto de democracia establece dos puntos básicos: que todos pueden participar para elegir sus representantes y que son necesarias reglas democráticas que la rijan; a esto, Norberto Bobbio añade un punto adicional que le garantiza al ciudadano, entre otras cosas, la libertad subjetiva de elegir entre diferentes opciones aquella que considera en representación de sus necesidades y/o intereses (Bobbio, 1986).

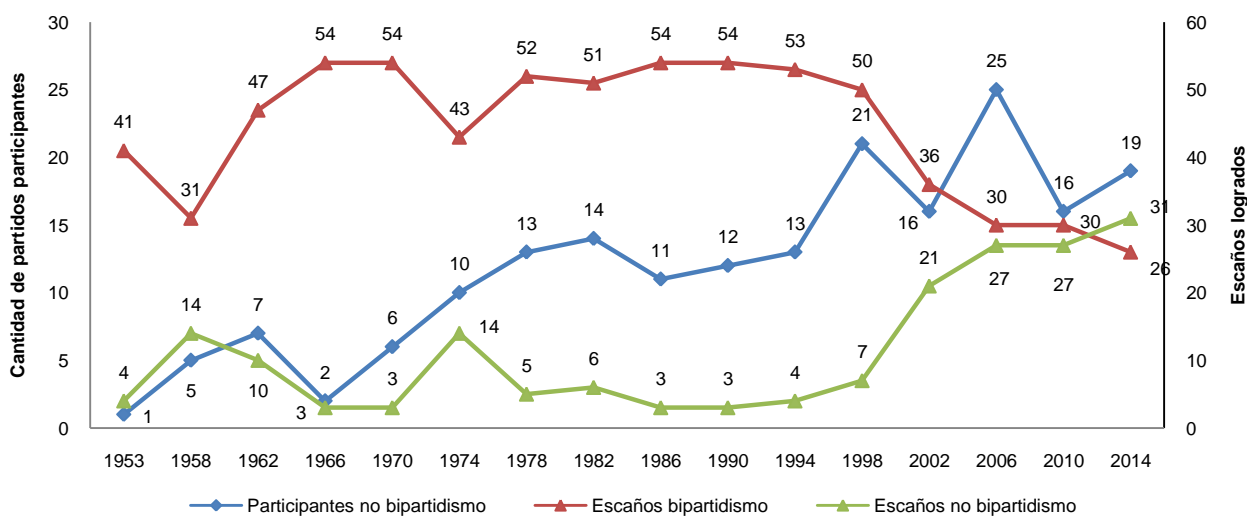
En esta concepción de democracia, se observa en Costa Rica que desde hace algunos años se enfrenta a una crisis de representatividad, caracterizada por el paso de una ciudadanía resignada a ser “simplemente gobernada”, a una ciudadanía exigente de que sus necesidades sean satisfechas, unido a un decline en el apoyo al sistema político que se presenta desde 1985 ante una evaluación ciudadana del funcionamiento institucional y la pérdida de credibilidad en el sistema partidos (Seligson, 2001). Estos aspectos se traducen en un sentimiento ciudadano de que sus intereses no están representados en el Congreso, lo cual se pone de manifiesto en los procesos electorales.

Las elecciones entre el 2002 y 2014 tienen la particularidad de la ruptura del bipartidismo imperante décadas atrás, encabezado por el Partido Liberación Nacional (PLN) que obtuvo la mayoría del

Congreso hasta que *en 1978, por primera vez en su historia el PLN perdió tanto las elecciones presidenciales como la mayoría legislativa* (Raventós y Ramírez, 2006) y como continúan anotando Raventós y Ramírez, escándalos políticos, acuerdos entre partidos y medidas adoptadas generaron disgusto y desconfianza por parte de la ciudadanía respecto de las fuerzas políticas mayoritarias (PLN y PUSC) al tiempo que mayor cantidad de partidos provinciales entraron a escena. El panorama experimenta otro cambio para 2002 y las elecciones subsiguientes, aunque para las elecciones presidenciales persisten fuerzas políticas como el PLN que triunfa en dos elecciones (2006 y 2010) y la Unidad Social Cristiana que logró vencer en 2002 antes de verse disminuido abruptamente, el surgimiento del Partido Acción Ciudadana (en 2002) y otros partidos emergentes de menor caudal electoral implicó cambios en el sistema de partidos y contra pronósticos logra triunfar en 2014.

En el caso de las elecciones legislativas, la cantidad de partidos participantes fuera del PUSC y PLN aumentó elección tras elección aunque debido a las limitantes generadas por el sistema de cociente y sub-cociente mencionada por Hernández Naranjo (2001) no lograron elegir mayor porción de diputados. Para el año 2002, se presentaron menos partidos en comparación con la elección de 1998 (21 en 1998 y 16 en 2002), sin embargo fue en esa elección cuando se redujo de manera importante la brecha entre la cantidad de escaños alcanzados por las dos principales fuerzas (36) y los partidos minoritarios (21); más importante aún, en las elecciones siguientes alcanzaron niveles de representación como nunca antes en la historia, al punto de lograr la mayoría en el Congreso en 2014 (54.4%).

Gráfico 1
Histórico de la cantidad de partidos participantes que no pertenecen al bipartidismo histórico en elecciones legislativas y escaños logrados



Fuente: IIS-TSE. Atlas Electoral Digital de Costa Rica.

Además del cambio experimentado en la afiliación partidaria Seligson añade la hipótesis de que los ciudadanos se alejan de las urnas cuando el apoyo al sistema de partidos es bajo. Tal comportamiento se puede observar en las investigaciones dirigidas por este investigador con mediciones desde 1978, en cuyo periodo que aun cuando Costa Rica había encabezado el índice de apoyo al sistema político junto a países como Uruguay y Chile, no obstante fue presentando un deterioro importante en sus niveles que presentaron mejora en 2004 respecto de 1999 (68 y 61 puntos en una escala de 0 a 100, respectivamente); sin embargo, resultó de naturaleza efímera pues en los siguientes años continuó bajando, alcanzando en 2012 (56 puntos) el valor más bajo registrado desde la primera medición (Seligson, 2001; Seligson *et al.*, 2004; Seligson, Vargas-Cullel y Rosero-Bixby, 2006; Seligson y Alfaro-Redondo, 2012). Es por esto que aún con los números del gráfico 1 comentados anteriormente, el electorado no representado (ENR) entre las elecciones de 2002 y 2014, asciende a poco más del 45%, pues este se divide en tres grupos: los abstencionistas que se mantuvieron por encima del 31% en este periodo, los abstencionistas cívicos (votantes nulos y en blanco con presencia de alrededor del 1.5%) y los votantes por partidos que no lograron escaños legislativos (votantes no representados), que alcanzan entre el 12% y el 19% del electorado. En este artículo, el esfuerzo de investigación viene a ser un inicio del estudio de una posible consecuencia que enfrenta la ciudadanía ante la erosión que ha venido sufriendo el sistema político y la cultura democrática enfocada en la representación alcanzada en la Asamblea Legislativa medida a nivel distrital incorporando la dimensión territorial en el análisis electoral costarricense introducida por el Atlas Electoral Digital de Costa Rica. Se analiza desde este enfoque pues se considera que *El contexto sociodemográfico de cada espacio geográfico privilegia ciertas expectativas, creencias, preferencias, contribuyendo a restringir y definir opciones políticas y de vida* (Losada, Giraldo, Muñoz, 2004; citado por Ramírez, 2012). Así, la importancia de:

El análisis geográfico del comportamiento electoral descansa en el supuesto de que las personas que residen en un mismo territorio comparten rasgos que los identifican, esto es, existen lazos comunitarios que identifican a los grupos sociales con los territorios. Así pues, la premisa clave del análisis territorial es si el entorno físico y el contexto social en que se encuentra inmerso el o la electora le impone restricciones implícitas a su comportamiento electoral (Ramírez, 2012: p. 81).

Este análisis se centra en las elecciones legislativas entre 2002 y 2014 llevadas a cabo simultáneamente con las presidenciales y por lo anterior, la preguntas de investigación imperantes

son: ¿Cómo se agrupan los distritos del país acorde con los cambios experimentados en el electorado que se siente no representado en la Asamblea Legislativa entre las elecciones de 2002 y 2014? Y ¿Qué tipología espacial surge al asociarlo con factores contextuales asociados con ese comportamiento? De este modo, el objetivo de este estudio es analizar la forma en que se agrupan los distritos del país acorde con la fuerza de este electorado no representado e identificar su relación con variables contextuales geográficas extraídas de los censos de población, así como registros administrativos, entre otras, mediante técnicas multivariadas.

MATERIALES Y MÉTODOS

La información analizada en este artículo proviene principalmente de los cómputos de votos³ de la elección de diputados entre 2002 y 2014, base de datos disponible en el sitio web del Atlas Electoral Digital de Costa Rica con la cual se formaron grupos para estudiar el comportamiento de los distritos de acuerdo a los niveles de representación que alcanzaron en las elecciones entre 2002 y 2014; también, variables contextuales extraídas del X Censo de Población y VI de Vivienda 2011 (INEC, 2010) fueron empleadas para caracterizar los grupos construidos.

Objetivo del estudio

El objetivo de este estudio fue analizar la forma en que se agrupan los distritos del país acorde con la fuerza del electorado no representado en las elecciones entre 2002 y 2014 e identificar su relación con variables contextuales geográficas extraídas de los censos de población, así como registros administrativos, entre otras, mediante técnicas multivariadas.

Para alcanzar este objetivo se realizaron las siguientes actividades:

- Contrastar las elecciones entre 2002 y 2014 con respecto a las variables que componen el electorado no representado, entre otras.
- Agrupar los distritos con respecto al logro de representación según la elección para conocer cómo han evolucionado entre 2002 y 2014.
- Caracterizar los grupos construidos por medio de variables contextuales de origen socio-demográfico.

Los datos

La unidad de estudio es el distrito y entre las elecciones de 2002 y 2014 la cantidad de distritos vigentes aumentó en 16 (ver tabla 1) por lo que únicamente 462 distritos se encuentran vigentes

Tabla 1 Cantidad de distritos por elección

Cantidad de distritos	2002	2006	2010	2014	Total
Vigentes	462	470	473	478	462*
Creados	-	8	3	5	16
Simulados para asemejar 2014	15	6	10	-	31
Cercenados	7	3	5	-	15
Creados	8	3	5	-	16

* Distritos vigentes en las cuatro elecciones.

Fuente: Elaboración propia con información del Atlas Electoral Digital de Costa Rica.

durante las cuatro elecciones analizadas y con el propósito de no perder la información, se procedió a imputar o simular los distritos para aquellas elecciones en las que aun no se encontraban vigentes, el caso de la Isla del Coco es el único que no se puede reconstruir pues hasta 2006 hubo centro de votación allí. Se identificaron los

³ Publicación oficial del Tribunal Supremo de Elecciones de los resultados definitivos de las elecciones.

distritos electorales⁴ que componen cada distrito y al contar con los cómputos de votos a ese nivel de desagregación se logró rastrear el o los distritos de donde provienen y de este modo simular la conformación distrital del 2014 para las elecciones anteriores; análogo para las demás elecciones.

Recordemos que la unidad de estudio en este análisis es el distrito administrativo y como lo advierte López Guerra (1977) antes de continuar detallando la metodología empleada es de suma importancia indicar que se debe evitar caer en la llamada *falacia ecológica*, en la cual se asume que cada uno de los elementos que componen un grupo se comportan como el grupo en general. Así lo expone Robinson, citado por López Guerra (1977):

La correlación entre la presencia de ciertas categorías de sujetos, x, en ciertas unidades geográficas y la incidencia de cierto comportamiento, y, en tales unidades no puede interpretarse automáticamente en el sentido de la existencia de una correlación a nivel individual entre pertenecer al grupo x y comportarse de forma y (p. 70).

De modo que las características que se le atribuyan a un distrito específico no deben atribuirse a cada una de las personas que residen en este.

Principales aspectos metodológicos

Se realizó un análisis descriptivo de cada aspecto que compone al Electorado no Representado (ENR) y se observaron las distribuciones de frecuencias de variables contextuales que se creen se encuentran asociadas a este.

Para la conformación de los grupos de análisis se emplearon los porcentajes distritales de ENR para cada elección y se aplicó un análisis de conglomerados por el método de k-medias; el cual busca construir grupos, en este caso compuestos por distritos, que de acuerdo a sus niveles de representación sean homogéneos a lo interno y lo más heterogéneo posible entre ellos.

Para estudiar las características de los grupos construidos se emplearon variables contextuales de origen socio-demo-espacial que representaron: el apoyo distrital a partidos minoritarios, la ubicación espacial, la situación social y el nivel educativo del distrito. Las variables utilizadas fueron:

- Caudal de partidos no tradicionales
- Porcentaje de hogares con Necesidades Básicas Insatisfechas (NBI)
- Porcentaje de personas con título universitario

Para las últimas dos variables provenientes del Censo de 2011 también debió imputarse valores debido a que no se cuenta con información para los cinco distritos creados para la elección de 2014;

⁴ La División Territorial Electoral de Costa Rica se divide en distritos administrativos, distritos electorales o centros de votación y juntas electorales o mesas de votación.

para estos casos el procedimiento aplicado fue identificar la contribución relativa en términos del electorado inscrito en el distrito creado respecto del distrito de procedencia y esa contribución se utilizó para identificar qué porcentaje del valor del NBI del distrito de procedencia correspondería al distrito nuevo, análogo para los titulados universitarios.

Se definió la variable porcentaje de votos por partidos no tradicionales respecto del electorado inscrito que representa el caudal electoral de los partidos que no son Liberación Nacional o la Unidad Social Cristiana para cada elección y se calculó el promedio simple de las cuatro elecciones por distrito.

Para estudiar el comportamiento espacial de los grupos estos se representaron en un mapa coroplético a nivel distrital y se analizó cómo se distribuyen los grupos a nivel territorial.

Se estudió la situación social de los distritos con base en la metodología de las Necesidades Básicas Insatisfechas utilizada por Méndez y Bravo (2014:11) en su Mapa de Pobreza, detallada a continuación.

Tabla 2 Operacionalización de las Necesidades Básicas Insatisfechas

Dimensión	Componente	Variable y Criterio de Insatisfacción
Acceso a Albergue Digno	Calidad de la vivienda	Hogar en vivienda eventual o tugurio.
		Hogar en vivienda de paredes de desecho u otro o techo de desecho o piso de tierra.
		Hogar en vivienda con materiales en mal estado simultáneamente en paredes, techo y piso.
Digno	Hacinamiento	Hogares en viviendas con más de dos personas por aposento
	Electricidad	Hogares en viviendas sin electricidad para alumbrado
Acceso a Vida Saludable	Infraestructura físico sanitaria	Hogar en vivienda urbana que consume agua de pozo, río o lluvia.
		Hogar en vivienda rural que consume agua de río o lluvia.
		Hogar en vivienda rural que consume agua de pozo y no tiene cañería dentro de la vivienda.
		Hogar en vivienda urbana con eliminación de excretas por pozo o u otro sistema o no tiene.
Acceso al Conocimiento	Asistencia Escolar	Hogares con uno o más miembros de 7 a 17 años que no asiste a la educación regular.
	Logro Escolar	Hogares con uno o más miembros de 7 a 17 años que asiste a la educación regular con rezago mayor a dos años
Acceso a otros Bienes y Servicios	Capacidad de Consumo	Hogares sin perceptores regulares (ocupados o pensionistas o rentistas) y cuyo jefe tiene 50 años o más y primaria completa o menos.
		Hogares urbanos con un perceptor y primaria incompleta y tres o más dependientes.
		Hogares urbanos con dos perceptores y con menos de cinco años de educación en promedio y tres o más dependientes.
		Hogares urbanos con tres o más perceptores y con menos de cuatro años de educación en promedio y tres o más dependientes.
		Hogares rurales con un perceptor y menos de cuatro años de educación y tres o más dependientes.
Hogares rurales con dos perceptores y con menos de tres años de educación en promedio y tres o más dependientes.		
Hogares rurales con tres o más perceptores y con menos de dos años de educación en promedio y tres o más dependientes.		

Fuente: Tomado de Méndez, F. y Bravo, O., 2014, pp. 11 y 12.

Para obtener la información del porcentaje de titulados universitarios por distrito, se extrajo del Censo el cruce de las variables Nivel de instrucción y Tenencia de título por distrito y se sumaron todos los que poseen algún título universitario.

Para caracterizar los grupos, primero se procedió a estudiar los promedios de cada variable contextual según los grupos, posteriormente se analizó el mapa para identificar las características espaciales.

RESULTADOS

Comenzaremos este apartado describiendo el comportamiento del electorado no representado y sus componentes en las cuatro elecciones que se estudian en este documento, así como de variables contextuales asociadas al mismo.

Análisis por elección

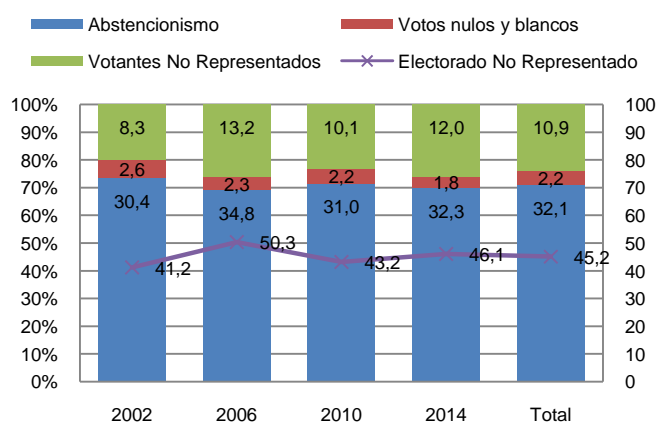
El electorado no representado en las elecciones legislativas refiere tres grupos del electorado inscrito: los que votaron por partidos políticos que no alcanzaron caudal suficiente para elegir diputados, los que asistieron a las urnas pero su voto fue nulo o blanco y los que del todo se abstuvieron de votar.

El ENR y sus componentes

El gráfico 2 ofrece información por elección y para el periodo en general, del promedio de cada componente del ENR y representa con el tamaño de las barras la contribución relativa de cada uno de ellos al total del ENR apreciable en el eje principal y en un eje secundario los valores del ENR en general. De este gráfico se deduce que el electorado no representado se compone principalmente de los abstencionistas, como se mencionó brevemente en la introducción, los cuales constituyen alrededor del 70% del ENR, seguido de los votos no representados (25%) y los votos nulos y blancos (cerca de 5%).

En las últimas cuatro elecciones celebradas en Costa Rica (2002-2014), el porcentaje de abstencionismo se ha mantenido alto (32.1% en promedio); fue en la elección de 2006 que alcanzó su valor más alto (casi 35%) y el más bajo en 2002 (30.4%) (consultar anexo 1). La porción del

Gráfico 2
Electorado no Representado y sus componentes -promedios-



Fuente: Procesamiento de los cómputos de votos. IIS-TSE. Atlas Electoral Digital de Costa Rica. 2002-2014.

electorado que emite su voto a favor de partidos que no eligieron diputados se mantuvo alrededor del 10.9% y presenta el mismo comportamiento que el abstencionismo con su valor más alto en 2006 (13.2%) y el menor en 2002 (8.3%). Ambos exhiben un tendencia de *sube y baja* elección tras elección, misma que se observa en los porcentajes del ENR en general que alcanza más del 50% del electorado en 2006 (cifra bastante

importante), una diferencia porcentual de más de 10 puntos respecto de la elección anterior donde alcanzó su menor valor (41.2%). Únicamente el porcentaje de votos nulos y blancos parece ir disminuyendo conforme se celebran elecciones, aunque contamos con una serie muy pequeña para poder establecer una tendencia real.

Tabla 3 Comportamiento distrital entre elecciones consecutivas según categorías de los mapas (%) 2002-2014

Cambio entre elecciones	Pares de elecciones			Todo el periodo
	2002 y 2006	2006 y 2010	2010 y 2014	
Ganan representación (bajó de categoría)	0.9	56.8	11.0	0.0
Se mantienen igual	37.7	39.7	54.1	100.0
Pierden representación (subió de categoría)	61.5	3.4	34.9	0.0
Distritos vigentes	462	468	473	55

Fuente: Procesamiento de los cómputos de votos. IIS-TSE. Atlas Electoral Digital de Costa Rica. 2002-2014.

El Atlas Electoral Digital de Costa Rica, construyó una serie de mapas coropléticos que muestra el porcentaje distrital del electorado no representado para cada elección desde 1953 a la fecha. La tabla 3 muestra la cantidad de distritos que subieron, bajaron o se mantuvieron igual entre pares de elecciones consecutivas entre 2002 y 2014, según las categorías de los mapas construidos por el Atlas (consultar anexo 2).

Como se mencionó anteriormente, estos mapas muestran el porcentaje de ENR por distrito, por lo que las categorías deben interpretarse a la inversa; o sea, valores altos (o entre más oscuro el mapa) implica menor representación.

De acuerdo a la tabla 3, entre las elecciones de 2002 y 2006 la mayoría de los distritos vigentes perdió representación (61.7%) y menos del 1% ganó; en contraste, entre 2006 y 2010 la mayoría más bien ganó representación (56.8%) y poco más del 3% perdió; ya para 2014, el comportamiento extremista observado entre las elecciones anteriores se atenúa mostrando que únicamente el 34.9% de los distritos pierde representación y un 11% gana, mientras la mayoría se mantiene igual (54.1%). Otro aspecto que se deduce de este cuadro es que 55 distritos mantuvieron su porcentaje de representación durante todo el periodo, sin embargo no hay distritos que hayan ganado o perdido representación continuamente desde 2002 hasta la elección de 2014.

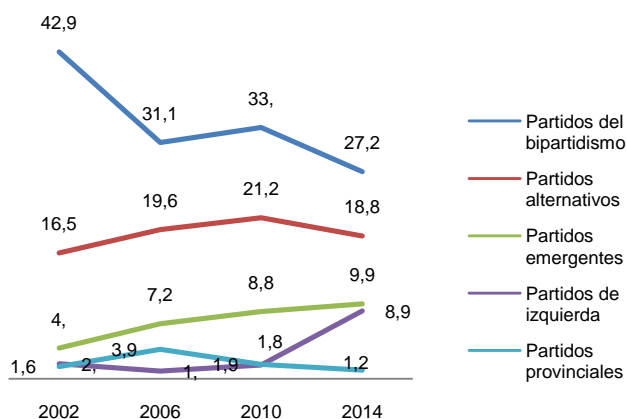
Presencia partidaria

Como se mencionó en la introducción de este estudio, una característica importante de este periodo de estudio es la ruptura del bipartidismo y el surgimiento de partidos minoritarios que han ganado un caudal⁵ electoral importante, esta es una característica de relevancia para estudiar el perfil de los grupos construidos más adelante.

⁵ Caudal: porcentaje de los votos obtenidos respecto del total del electorado inscrito (Atlas Electoral Digital de Costa Rica).

El gráfico 3 muestra la evolución que han sufrido las agrupaciones partidarias por familias de partidos⁶ con respecto al su caudal electoral logrado en las elecciones legislativas. Atrae la mirada el brusco descenso que ha experimentado el bipartidismo entre 2002 y 2014 con una diferencia cerca

Gráfico 3
Caudal electoral por familia de partidos
- Elecciones legislativas -



Fuente: Procesamiento de los cómputos de votos. IIS-TSE. Atlas Electoral Digital de Costa Rica. 2002-2014.

del 15% y el repunte de los partidos de izquierda que para 2014 logran un caudal de casi el 9% cuando en elecciones anteriores no sobrepasaron el 2%. Otro aspecto a resaltar es el paulatino incremento en el caudal de los partidos alternativos y emergentes aunque los primeros descienden un poco en 2014 luego de alcanzar más del 21% en la elección de 2006; asimismo, la evolución de los partidos provinciales que siempre han tenido poca representación, pero que en este periodo parece ir eclipsando su presencia.

Electorado no representado

Para la conformación de los grupos de análisis se emplearon los porcentajes distritales de ENR para cada elección y se aplicó un análisis de conglomerados por el método de k-medias; el cual busca construir grupos de distritos, homogéneos a lo interno y lo más heterogéneo posible entre ellos, de acuerdo a sus niveles de representación. La tabla 4 presenta los principales resultados del análisis de conglomerados, se conformaron cuatro grupos y se identifican el grupo 1 y el 4 con valores

⁶ De acuerdo al Atlas Electoral Digital, las familias de partidos para las elecciones presidenciales y legislativas son:

- 🇸🇨 Bipartidismo: claramente se pueden identificar desde la elección de 1986 compuestos por Liberación Nacional y Unidad Social Cristiana, antes de la elección de 1986 se identifican en esta categoría al Partido Liberación Nacional y a la principal fuerza socialcristiana opositora. Roto el sistema bipartidista se mantiene la nomenclatura para efectos comparativos.
- 🇸🇨 Fuerzas alternativas: Partidos que desde 2002 han protagonizado un aumento de fuerza y representación en la Asamblea Legislativa correspondientes a los partidos Acción Ciudadana y Movimiento Libertario.
- 🇸🇨 Izquierda: Agrupaciones políticas que se autodefinen como progresistas y tienen un programa de este tipo. Analíticamente, es importante disponer del caudal y fuerza que representan estos partidos en las elecciones legislativas por su carácter ideológico.
- 🇸🇨 Provinciales: Son los partidos que participan en las elecciones para elegir diputados. La presencia de partidos provinciales en las elecciones para diputaciones ha sido significativa en número a través del periodo 1953-2010 por lo que se presentan como un grupo de estudio.
- 🇸🇨 Emergentes: Partidos restantes de las fuerzas alternativas que no se clasifican en ninguno de los grupos anteriores.

Tabla 4 Centros de los conglomerados finales de los grupos del ENR

Porcentaje electorado no representado	Conglomerado				Total
	1	2	3	4	
Elección 2002	32.0	37.8	45.3	52.6	41.3
Elección 2006	38.5	47.0	55.9	62.9	50.4
Elección 2010	30.8	39.3	46.2	59.5	43.2
Elección 2014	34.0	42.7	49.9	60.3	46.1
Periodo 2002-2014	33.8	41.7	49.3	58.8	45.3
Cantidad de distritos	112	156	107	102	N=477

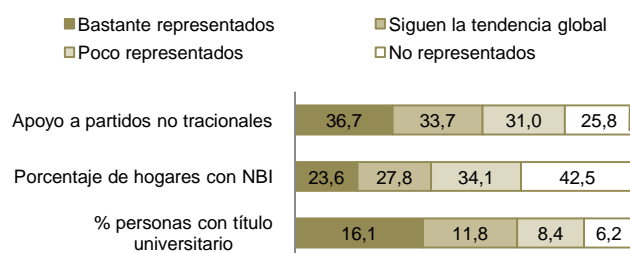
Fuente: Procesamiento de los cómputos de votos. IIS-TSE. Atlas Electoral Digital de Costa Rica. 2002-2014.

representación. De este modo, en todas las elecciones los distritos pertenecientes al:

- Conglomerado 1: disfrutaron los valores promedio más bajos del porcentaje de ENR (33.8%, promedio del periodo), se denominaron Bastante representados.
- Conglomerado 2: se caracterizan por tener los segundos porcentajes promedio más bajos el (41.7%) pero se nombraron Siguen tendencia nacional pues presentan el mismo comportamiento de sube y baja (comentado al estudiar el ENR por elección) con cambios más pronunciados que los otros grupos.
- Conglomerado 3: poseen porcentajes promedio de ENR altos en todas las elecciones (49.3%, promedio del periodo). Se denominaron Poco representados
- Conglomerado 4: presentan los porcentajes promedio más altos de ENR en todas las elecciones (58.8%, promedio del periodo). Se denominaron No representados.

Para estudiar las características de los grupos descritos se emplearon variables contextuales de origen socio-demo-espacial que representaron: el apoyo distrital a partidos minoritarios, la ubicación espacial, la situación social y el nivel educativo del distrito. Las variables utilizadas fueron: caudal

Gráfico 4
Distribución de las medias de las variables de análisis por grupo



Fuente: Procesamiento de los cómputos de votos. IIS-TSE. Atlas Electoral Digital de Costa Rica. 2002-2014.

promedio extremos con respecto al promedio total, para cada elección; entre el grupo 1 y el 4 los porcentajes de ENR se van incrementado.

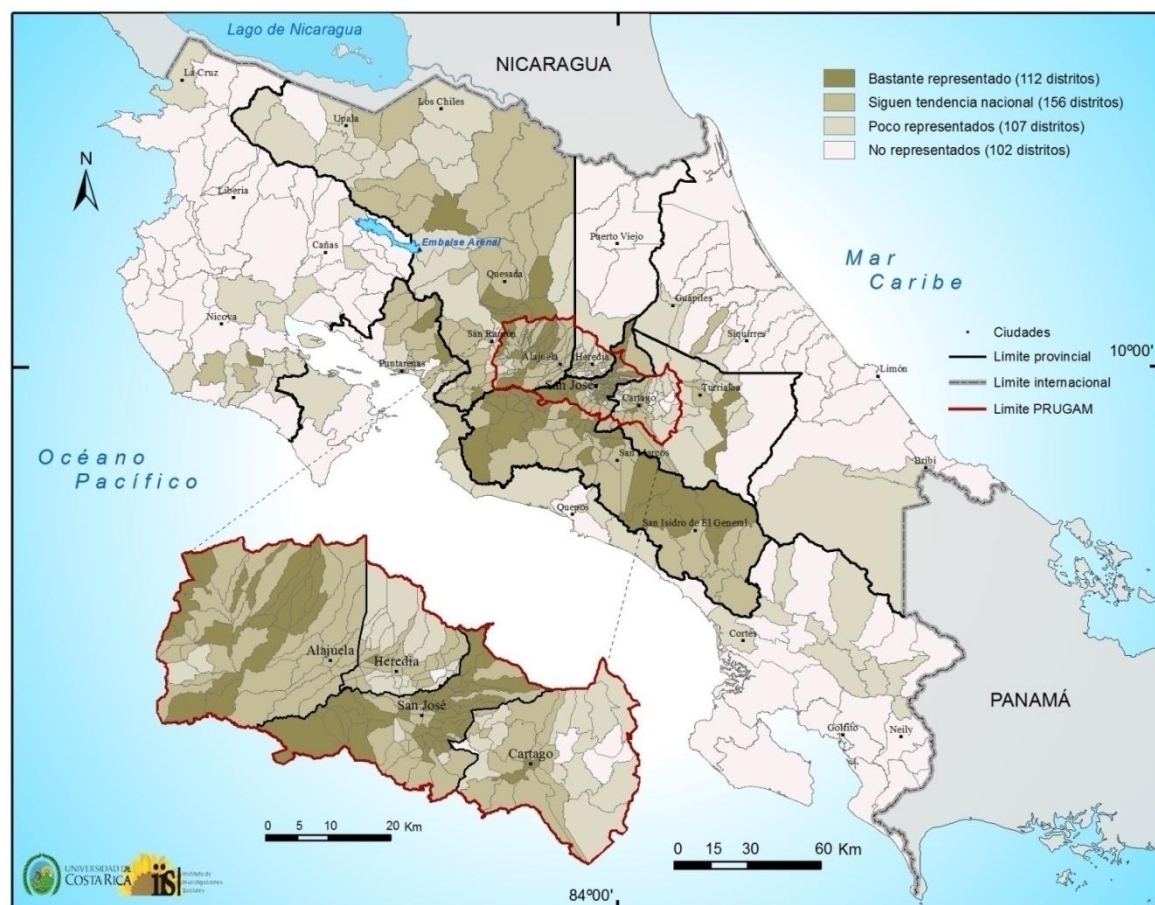
Para facilitar el análisis de los grupos se les asignó un nombre que los describa, tomando en cuenta la aclaración hecha con anterioridad de que los valores del ENR deben interpretarse a la inversa; o sea, valores altos implican menor

de partidos no del bipartidismo que en promedio alcanza el 32%, porcentaje de hogares con Necesidades Básicas Insatisfechas (NBI) con un promedio de poco más del 31% de los hogares por distrito y el porcentaje de personas con título universitario que representan alrededor del 10% del electorado por distrito (ver anexo 3).

El gráfico 4 ofrece los promedios de cada variable contextual por grupo, es importante resaltar que estas variables son dependientes, pues la asociación entre cada variable y los grupos construidos medida con el coeficiente eta es mayor que 0.4 (consultar anexo 4).

Al estudiar el comportamiento de los grupos de nivel de representación se puede apreciar que los distritos Bastante representados son aquellos con mayor apoyo al no bipartidismo (36.7%), menor porcentaje de hogares con NBI (23.6%) y el mayor porcentaje de personas con título universitario (16.1%) y se observa que conforme aumenta el nivel de representación (grupos) sube el apoyo a los partidos no del bipartidismo y los titulados universitarios y el porcentaje de hogares con NBI disminuye. Con el mapa 1 se incorporó la dimensión espacial en el análisis, mostrando la distribución territorial de los grupos.

Mapa 1
Costa Rica. Nivel de representación distrital alcanzado en la Asamblea Legislativa. 2002-2014.



Fuente: Procesamiento de los cómputos de votos. IIS-TSE. Atlas Electoral Digital de Costa Rica. 2002-2014.

Aquí se puede apreciar que los distritos con mayores niveles de representación (los bastante representados y los que siguen la tendencia nacional) se distribuyen principalmente en las regiones Central, Huetar Norte y unos pocos en la región Pacífico Central; en contraste, cabe destacar que

aunque en la región Chorotega en general los niveles de representación son bajos, en el Cantón de Nicoya algunos distritos alcanzaron buena representación con Huacas que pertenece al grupo de los bastante representados.

Tabla 5 Centros de los conglomerados finales

Participantes no representados	Conglomerado					Total
	1	2	3	4	5	
Elección 2002	21.5	10.0	19.3	5.8	10.5	11.0
Elección 2006	23.4	13.2	30.4	7.2	22.1	15.5
Elección 2010	11.8	9.8	31.1	4.2	22.8	12.2
Elección 2014	15.0	15.5	23.4	6.9	17.7	13.8
Periodo 2002-2014	17.9	12.1	26.0	6.0	18.3	13.1
Distritos	11.7	32.3	8.8	31.0	16.1	N=477

Fuente: Procesamiento de los cómputos de votos. IIS-TSE. Atlas Electoral Digital de Costa Rica. 2002-2014.

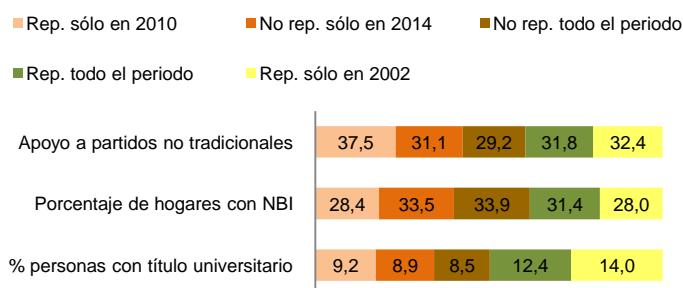
para agrupar los distritos del país según el porcentaje de participantes no representados se muestra en la tabla 5, donde se identifican cinco grupos de distritos que se resumen de la siguiente manera:

- Conglomerado 1: distritos en que el porcentaje promedio de participantes no representados supera el promedio total excepto en 2010, se denominan *representados sólo en 2010*.
- Conglomerado 2: distritos en que el porcentaje promedio de participantes no representados supera el promedio total únicamente en 2014, se denominan *no representados sólo en 2014*.
- Conglomerado 3: distritos en que el porcentaje promedio de participantes no representados supera el promedio total en todas las elecciones, se denominan *no representados todo el periodo*.
- Conglomerado 4: distritos en que el porcentaje promedio de participantes no representados es inferior al promedio total en todas las elecciones, se denominan *representados todo el periodo*.
- Conglomerado 5: distritos en que el porcentaje promedio de participantes no representados supera el promedio total excepto en 2002, se denominan *representados sólo en 2002*.

Al comparar estos grupos con las variables contextuales utilizadas el nivel de asociación en todos los

casos no pasa de 0.25 (ver anexo 5) y se observa que los distritos que no lograron representación en todo el periodo presentan los menores porcentajes de apoyo a partidos no tradicionales y personas con título universitario y el mayor porcentaje de hogares con NBI; sin embargo, es el grupo de los representados sólo en 2002 y no los representados en todo el periodo que

Gráfico 4
Distribución de las medias de las variables de análisis por grupo

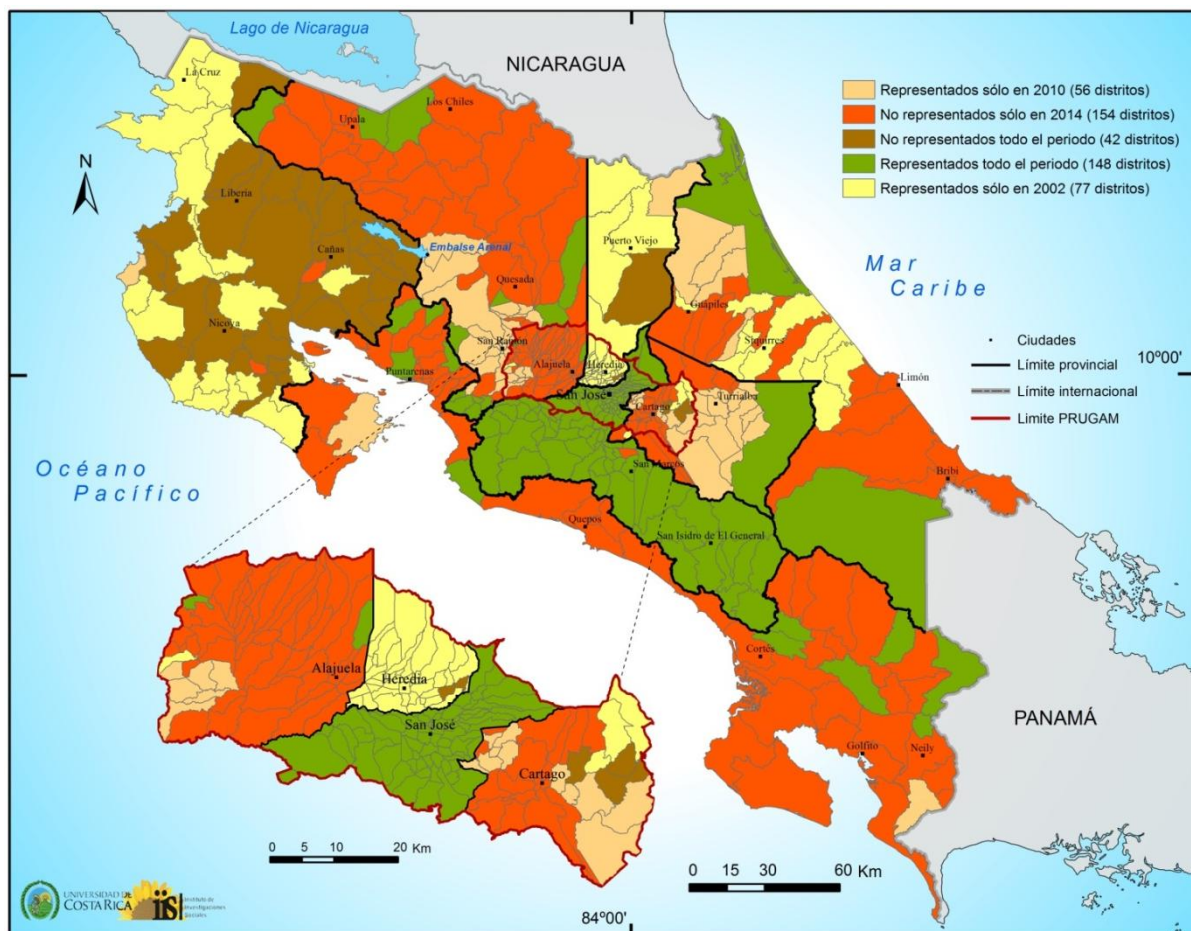


Fuente: Procesamiento de los cómputos de votos. IIS-TSE. Atlas Electoral Digital de Costa Rica. 2002-2014.

presentan el menor porcentaje de hogares con necesidades básicas insatisfechas y el mayor porcentaje de personas con título universitario. Los distritos que presentan mayor apoyo a los partidos no tradicionales estuvieron representados sólo en 2010 o en 2002.

El mapa 2 presenta la distribución territorial de los participantes no representados que corresponden a los votos nulos y blancos junto con los votantes no representados.

Mapa 2
Costa Rica. Participantes no representados -votos por partidos que no lograron escaños legislativos y votos nulos y blancos- en la Asamblea Legislativa. 2002-2014.



Fuente: Procesamiento de los cómputos de votos. IIS-TSE. Atlas Electoral Digital de Costa Rica. 2002-2014.

Los distritos participantes representados durante todo el periodo de estudio se concentran en la provincia de San José, que excepto por un distrito es totalmente verde. Los distritos participantes que alcanzaron representación en 2002, 2006 y 2010 pero que la perdieron para 2014 se distribuyen a lo largo de las provincias Puntarenas y Alajuela. En las provincias Guanacaste y Heredia se concentra la mayoría de los distritos que no estuvieron representados en todo el periodo o sólo al inicio de éste. En el caso de Limón, esta provincia estuvo representada al menos en una de las elecciones del periodo de estudio al igual que la provincia de Cartago con excepción de dos distritos.

DISCUSIÓN

Entre las elecciones legislativas de 2002 y 2014, el sistema de partidos fue más dinámico, dicho de otra forma, los partidos minoritarios iniciaron una competencia real con las principales fuerzas y alcanzaron mayor representación. Se esperaba entonces que hubiera mayor representación del electorado costarricense en el Congreso, sin embargo los porcentajes de electorado no representado se mantuvieron por encima del 40% entre estas elecciones. Esto se debe principalmente a que el ENR se compone en mayor parte de los abstencionistas, los cuales tuvieron una presencia de entre el 30% y el 35 del electorado inscrito.

El porcentaje de votos no representados, el abstencionismo y en general el ENR muestran un comportamiento de *sube y baja* conforme se celebran elecciones, sin embargo no es posible identificar que éstos tiendan a subir o bajar, más bien parecen estabilizarse pues cada vez se acercan más a la media del periodo. En el caso del porcentaje de votos nulos y blancos, este sí parece ir disminuyendo. Esto puede deberse a que los electores que antes mostraban su descontento ejerciendo un abstencionismo cívico comienzan a simpatizar con algunos de los partidos que entraron a escena ofreciendo nuevas propuestas de gobierno.

La participación de mayor cantidad de partidos en las elecciones legislativas algunos con importantes aumentos en su caudal, dejan ver el desencanto de la ciudadanía con los partidos mayoritarios. El brusco descenso que experimentó el caudal del bipartidismo se debe en gran parte a que el PUSC comenzó a perder vigencia y se puede decir que ha pasado a ser un partido minoritario en relación con que capta pocos votos y escaños sin embargo una gran parte del gabinete del actual gobierno está compuesto por militantes del PUSC por lo que no es del todo correcto decir que este ha desaparecido aun cuando el apoyo al partido como tal haya decaído tanto. Los partidos de izquierda lograron el mayor caudal de su historia en 2014 (7% por encima de su caudal histórico). Durante la campaña política para las elecciones presidenciales 2014, el principal partido de esta familia, el Frente Amplio (FA) fue favorito en contienda con el PLN; sin embargo fue sujeto de críticas al tildarse como comunista y aunque desmintió estas afirmaciones le costaron los primeros lugares en los resultados de las elecciones, no obstante conservó apoyo suficiente para ser representado en la Asamblea. Los partidos alternativos se han hecho notar desde que entraron a escena, principalmente el PAC, con el cual se evidenció la ruptura del bipartidismo al participar en las elecciones presidenciales de 2002 (por primera vez) y obligar a una segunda ronda electoral al casi alcanzar el caudal del partido en segundo lugar (PLN) por lo que el PUSC no lo logró el porcentaje mínimo de votos para declararse ganador. Estos sorprendentes resultados en las elecciones

se pueden explicar por el distanciamiento entre la ciudadanía y los dos partidos mayoritarios provocado por escándalos y pactos políticos entre las principales agrupaciones políticas (PLN y PUSC) desde 1995. Como lo mencionan Raventós y Ramírez (2006), algunos de estos pactos fueron el de la reforma al sistema de pensiones del magisterio y la privatización de las telecomunicaciones. Así, los partidos alternativos (y también los emergentes) vinieron a ser una opción razonable para aquellos que ya no encontraban satisfacción en el bipartidismo.

Al analizar los grupos en relación con variables socio-demográficas se observó que conforme sube el apoyo a los partidos del *no bipartidismo* y el porcentaje de titulados universitarios y entre menor porcentaje de hogares con NBI aumenta el nivel de representación de los distritos (grupos). Este comportamiento también es comentado por Raventós y Ramírez (2006) al concluir de su estudio:

Que los sectores de mayor nivel socioeconómico y de escolaridad tienden a apoyar las opciones políticas emergentes en tanto que los sectores de menores recursos económicos y educativos tienden a moverse entre la lealtad a los partidos tradicionales y la abstención (p. 30).

Los investigadores apuntan que se observa mayor abstención en los distritos con más necesidades y menos oportunidades de estudio y este hallazgo puede ayudar a explicar el porqué para estos distritos el nivel de representación en la Asamblea disminuye.

Al incorporar la dimensión espacial al análisis, se observa que las periferias del país son las que se encuentran menos representadas en el Congreso, esto puede deberse a que son zonas más agropecuarias, que tienen menores oportunidades de estudio y menor nivel socioeconómico, además en las zonas rurales tiende a haber mayor abstencionismo, entre otras cosas, por las dificultades de traslado. En contraste, en la región Central se aglomeran los distritos con mayor representación, esta es una zona con mayor desarrollo industrial y en ella se concentran la mayor cantidad de instituciones del Estado. Otro aspecto a señalar es que los distritos de la región Huetar Norte alcanzaron buena representación, aunque mayormente son distritos en los que los porcentajes de ENR fluctúan como el promedio nacional.

Al analizar por separado a los participantes no representados fue posible encontrar tres grupos de distritos en los que se ha ganado o perdido representación entre las elecciones. La mayoría de los distritos (32% *no representados sólo en 2014*) estaban representados en 2002, 2006 y 2010 pero perdieron su representación en 2014, el siguiente grupo mayor (31% *representados todo el periodo*) son los distritos representados todo el periodo, uno de los grupos de regular tamaño (16% *representados sólo en 2002*) está compuesto por distritos que estaban representados en 2002 y

perdieron su representación en los años subsiguientes y el otro agrupa distritos que no alcanzaron representación en la primera mitad del periodo de estudio y aunque ganaron representación en 2010 la perdieron en la elección de 2014 (11% *representados sólo en 2010*); por último, poco más de un 8% (*no representados todo el periodo*, el grupo más pequeño) de los distritos no logró representación en todo el periodo.

Las variables contextuales empleadas en este estudio no se relacionan con los grupos respecto de los participantes no representados, para poder caracterizarles sería necesario estudiarles con mayor profundidad y analizar su relación con variables contextuales adicionales.

A nivel territorial, la distribución de los grupos encontrados se observa claramente a nivel provincial, siendo San José, Alajuela y Puntarenas las provincias que alcanzaron mayor representación (San José en todo el periodo y las últimas dos perdieron su representación en 2014); luego de éstas, Cartago y Limón estuvieron representadas al menos en una elección mientras que Heredia y Guanacaste son las provincias menos representadas.

CONCLUSIONES

Costa Rica ha gozado de fama de ser una democracia estable desde sus inicios, en contraste con sus vecinas naciones del resto de América Latina, incluso se le ha denominado como un *auténtico paraíso democrático*. La democracia en Costa Rica es representativa y establece algunos puntos básicos como estos: que todos pueden participar para elegir sus representantes, que son necesarias reglas democráticas que la rijan y la libertad subjetiva de elegir entre diferentes opciones. Sin embargo, Costa Rica enfrenta una crisis de representatividad, caracterizada por un decline en el apoyo al sistema político y la pérdida de credibilidad en el sistema partidos que junto con escándalos políticos, acuerdos entre partidos y medidas adoptadas que generaron disgusto y desconfianza por parte de la ciudadanía confluyen en la reducción paulatina de la brecha entre la cantidad de escaños alcanzados por las dos principales fuerzas y los partidos minoritarios.

Los principales hallazgos de este estudio se resumen a continuación:

- En las últimas cuatro elecciones celebradas en Costa Rica (2002-2014), el porcentaje de abstencionismo se ha mantenido alto (32.1% en promedio), el porcentaje de votos no representados se mantuvo alrededor del 10.9% y ambos exhiben un tendencia de *sube y baja* pero que se va estabilizando.
- El mismo comportamiento se observa en los porcentajes nacionales del ENR que alcanza más del 50% del electorado en 2006 (cifra bastante importante).
- El porcentaje de votos nulos y blancos parece ir disminuyendo, aunque contamos con una serie muy pequeña para poder establecer una tendencia real
- A nivel distrital, 55 distritos se mantuvieron durante todo el periodo de estudio en la misma categoría con que se representan los mapas, también se observó que a medida que se celebran elecciones la cantidad de distritos que ganaron o perdieron representación fue disminuyendo mientras una mayor cantidad de distritos mantuvieron sus niveles de representación.
- En las elecciones legislativas y el caudal alcanzado por familias de partidos, llama la atención el brusco descenso que experimentó el bipartidismo entre la elección de 2002 y la de 2014 con una diferencia cerca del 15%, así como el repunte de los partidos de izquierda (caudal de casi el 9% en 2014) y el paulatino incremento en el caudal de los partidos alternativos y emergentes (18.8% en 2014); en cambio, los provinciales parecen ir eclipsando su presencia.

- Aun cuando en este periodo el sistema de partidos fue más dinámico, los porcentajes de electorado no representado se mantuvieron por encima del 40% principalmente porque el ENR se compone en mayor parte de los abstencionistas, los cuales tuvieron una presencia de entre el 30% y el 35 del electorado inscrito.
- Al estudiar el comportamiento distrital del porcentaje del ENR en el periodo 2002-2014, se identificaron cuatro grupos de distritos: Los *Bastante representados*: con los valores promedio más bajos del porcentaje de ENR (33.8%, promedio del periodo); los que *Siguen tendencia nacional*: tienen los segundos porcentajes promedio más bajos el (41.7%) y el mismo comportamiento de *sube y baja*, los *Poco representados*: poseen porcentajes promedio de ENR altos en todas las elecciones (49.3%, promedio del periodo); y *No representados*: presentan los porcentajes promedio más altos de ENR en todas las elecciones (58.8%, promedio del periodo).
- Un aspecto a resaltar, es que no se identificaron distritos que en el periodo de estudio incrementaran o disminuyeran paulatinamente sus niveles de representación, este parece mantenerse igual.
- Al analizar los grupos en relación con variables socio-demográficas se observó que conforme sube el apoyo a los partidos del *no bipartidismo* y el porcentaje de titulados universitarios y entre menor porcentaje de hogares con NBI aumenta el nivel de representación de los distritos.
- Las periferias del país son las que se encuentran menos representadas en el Congreso, mientras que las regiones Central y Huetar Norte gozan de mayor representación, aunque en esta última son distritos en los que los porcentajes de ENR fluctúan como el promedio nacional.
- Al analizar por separado los porcentajes distritales de votos nulos, blancos y votos no representados fue posible encontrar distritos que ganaron o perdieron representación en el periodo de estudio.
- La mayoría de los distritos (más de un 60%) estuvieron representados todo o casi todo el periodo de estudio mientras una gran cantidad de ellos (27%) alcanzaron representación únicamente en 2002 o 2010; en contraste, relativamente pocos distritos (poco más de 8%) no lograron representación en todo el periodo estudiado.
- Las variables contextuales empleadas en este estudio no se relacionan con los grupos respecto de los participantes no representados, para poder caracterizarles sería necesario

estudiarles con mayor profundidad y analizar su relación con variables contextuales adicionales.

- A nivel territorial, San José, Alajuela y Puntarenas son las provincias que alcanzaron mayor representación (San José en todo el periodo y las últimas dos perdieron su representación en 2014) seguidas de Cartago y Limón que estuvieron representadas al menos en una elección mientras que Heredia y Guanacaste son las provincias menos representadas.

REFERENCIAS

- Artavia Chacón, N.; Calderón Coto, J.; Jiménez Rojas, C. y Obando Villalobos, M. (2012). *Propuesta de un modelo de gestión para la implementación de la gobernanza democrática en los gobiernos municipales de Costa Rica, a partir del caso de estudio: Municipalidad de Moravia*. (Memoria de Seminario de Graduación para optar por el grado de Licenciatura en Administración Pública). Universidad de Costa Rica, San José, C.R.
- Bobbio, N., (1986) *El futuro de la democracia*. Traducción de Fernández, J., México, Fondo de Cultura Económica.
- Hernández N., G., (2001) “Tendencias electorales y sistemas de partidos en Costa Rica 1986-1998” en Rovira Mas, J. (ed.). *La democracia de Costa Rica ante el siglo XXI*. Instituto de Investigaciones Sociales, 29 al 31 de mayo de 2000, San José, Costa Rica, Editorial de la Universidad de Costa Rica, pp. 255-275.
- Instituto de Investigaciones Sociales, Universidad de Costa Rica. Atlas Electoral Digital de Costa Rica [En construcción].
- Instituto Nacional de Estadística y Censos. (2010). X Censo de Población y VI de Vivienda 2011. Disponible en: <http://www.inec.go.cr/Web/Home/GeneradorPagina.aspx>
- Lopez G., L., (1977) “Niveles de análisis, Falacia Ecológica y Falacia Contextual” en *Revista española de la opinión pública* , No. 48 (Apr. - Jun., 1977), pp. 69-87. Disponible en: <http://www.jstor.org/stable/40199477>
- Méndez, F. y Bravo, O., (2014) “Costa Rica, Mapas de Pobreza 2011” en Instituto Nacional de Estadística y Censos (ed.). *Costa Rica a la Luz del Censo 2011*. Instituto Nacional de Estadística y Censos, 8 y 9 de noviembre de 2012, San José, INEC, pp. 9-39.
- Programa Estado de la Nación. (2009). Decimoquinto Informe Estado de la Nación en Desarrollo Humano Sostenible. San José, Costa Rica. Disponible en: <http://www.estadonacion.or.cr/images/stories/informes/015/docs/info15cap5.pdf>
- Ramírez, O., (2012) “Atlas Electoral Digital de Costa Rica: documentando las elecciones de la segunda república” en Rev. Reflexiones / Jornadas de Investigación Interdisciplinaria, pp. 79-93.
- Raventós, C. y Ramírez, O., (2006) “Transición política y electoral en Costa Rica 1998-2006”. Ponencia presentada al XII Congreso de Latinoamericanistas Españoles, 2006.

- Salom E., R., (2001) “¿Qué es hacer política hoy en Costa Rica?” en Rovira Mas, J. (ed.). *La democracia de Costa Rica ante el siglo XXI*. Instituto de Investigaciones Sociales, 29 al 31 de mayo de 2000, San José, Costa Rica, Editorial de la Universidad de Costa Rica, pp. 173-191.
- Seligson, M., (2001) “¿Problemas en el paraíso? La erosión en el apoyo al sistema político y la centroamericanización de Costa Rica 1978-1999” en Rovira Mas, J. (ed.). *La democracia de Costa Rica ante el siglo XXI*. Instituto de Investigaciones Sociales, 29 al 31 de mayo de 2000, San José, Costa Rica, Editorial de la Universidad de Costa Rica, pp. 87-119.
- Seligson, M. y Alfaro-Redondo, R., (2014) *La cultura política de la democracia en Costa Rica, 2012: La erosión de los pilares de la estabilidad política* [versión abreviada]. Disponible en: http://www.vanderbilt.edu/lapop/cr/Costa_Rica_Country_Report_2012_Reduced_W.pdf
- Vargas-Cullel, J. y Rosero-Bixby, L., (2004) *La cultura política de la democracia en Costa Rica, 2004*. Serie de Mitchell A. Seligson (ed.). San José, Costa Rica, PEN. Disponible en: http://www.estadonacion.or.cr/files/biblioteca_virtual/010/cultura_politica.pdf
- Vargas-Cullel, J. y Rosero-Bixby, L., (2006) *La cultura política de la democracia en Costa Rica, 2006*. Serie de Mitchell A. Seligson (ed.). San José, Costa Rica, CCP. Disponible en: <http://www.vanderbilt.edu/lapop/ab2006/costa-rica1-es.pdf>

ANEXOS

Anexo 1 Estadísticos descriptivos del electorado no representado y sus componentes 2002-2014

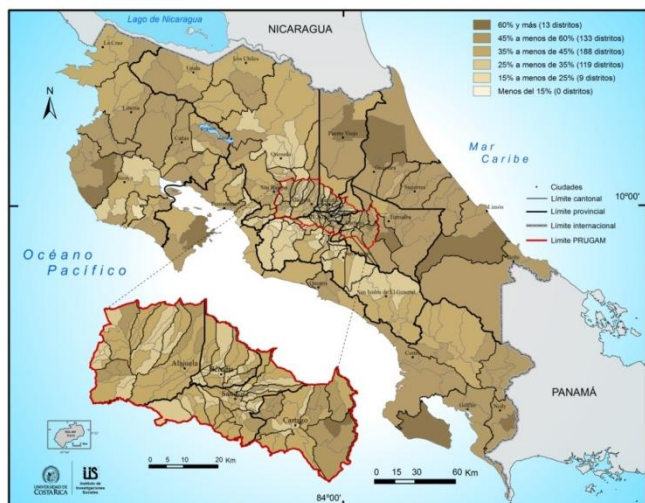
Variable	Estadístico	Elección			
		2002	2006	2010	2014
Distritos administrativos		477	478	478	478
Porcentaje votos no representados	Mínimo	0.52	0.93	0.24	1.21
	Media	8.36	13.19	10.02	12.05
	Máximo	47.44	48.94	40.04	31.85
	Desv. típ.	6.20	8.34	8.85	6.41
Porcentaje votos blancos y nulos	Mínimo	0.49	0.63	0.00	0.00
	Media	2.60	2.31	2.20	1.76
	Máximo	9.37	6.78	6.79	3.54
	Desv. típ.	1.08	0.90	0.89	0.60
Porcentaje abstención	Mínimo	8.31	11.52	12.78	13.44
	Media	30.57	34.90	31.01	32.32
	Máximo	67.33	63.34	81.25	82.14
	Desv. típ.	7.35	7.87	7.28	8.01
Porcentaje electorado no representado	Mínimo	1.95	16.85	17.44	22.84
	Media	41.27	50.40	43.23	46.12
	Máximo	72.19	86.86	84.38	89.29
	Desv. típ.	9.51	10.20	11.40	10.78

Fuente: Procesamiento de los cómputos de votos. IIS-TSE. Atlas Electoral Digital de Costa Rica. 2002-2014.

Anexo 2 Mapas del porcentaje de electorado no representado en la Asamblea Legislativa

2002

Costa Rica. Porcentaje del electorado no representado por diputaciones en la Asamblea Legislativa. 2002.



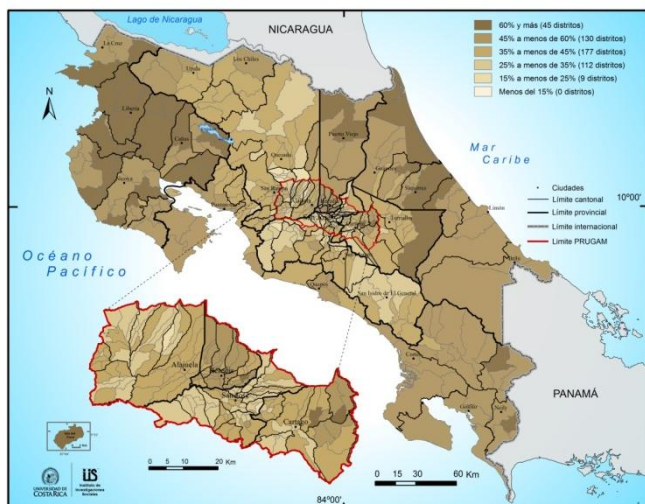
2006

Costa Rica. Porcentaje del electorado no representado por diputaciones en la Asamblea Legislativa. 2006.



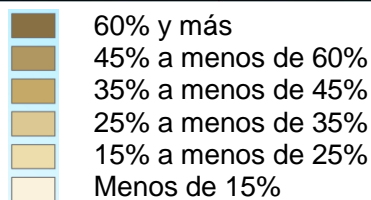
2010

Costa Rica. Porcentaje del electorado no representado por diputaciones en la Asamblea Legislativa. 2010.



2014

Costa Rica. Porcentaje del electorado no representado por diputaciones en la Asamblea Legislativa. 2014.



Fuente: IIS-TSE. Atlas Electoral Digital de Costa Rica.

Anexo 3 Estadísticos descriptivos de las variables contextuales

Variables contextuales	Estadísticos				
	N	Mínimo	Media	Máximo	Desv. típ.
Apoyo al no bipartidismo	477	12.27	32.1072	50.84	8.87864
Porcentaje de hogares con NBI 2011	477	6.60	31.3893	92.70	14.46324
Porcentaje de personas con título universitario	477	.52	10.8217	53.86	8.76274

Fuente: Cómputos de votos elecciones legislativas 2002-2014 y Censo 2011.

Anexo 4 Distribución de las medias de las variables contextuales por grupos de electorado no representado

Variables de análisis	Coeficiente de correlación Eta	Nivel de representación				Total
		Bastante representados	Siguen la tendencia global	Poco representados	No representados	
Apoyo a partidos no tradicionales	0.43	36.7	33.7	31.0	25.8	32.1
Porcentaje de hogares con NBI	0.47	23.6	27.8	34.1	42.5	31.4
% personas con título universitario	0.41	16.1	11.8	8.4	6.2	10.8

Fuente: Procesamiento de los cómputos de votos. IIS-TSE. Atlas Electoral Digital de Costa Rica. 2002-2014.

Anexo 5 Distribución de las medias de las variables contextuales por grupos de participantes no representados

Variables contextuales	Coeficiente de correlación Eta	Nivel de representación de los distritos participantes					Total
		Rep. sólo en 2010	No rep. sólo en 2014	No rep. todo el periodo	Rep. todo el periodo	Rep. sólo en 2002	
Apoyo a partidos no tradicionales	0.240	37.5	31.1	29.2	31.8	32.4	32.1
Porcentaje de hogares con NBI	0.153	28.4	33.5	33.9	31.4	28.0	31.4
% personas con título universitario	0.239	9.2	8.9	8.5	12.4	14.0	10.8

* Se encontraron diferencias a un nivel de significancia de 0.05.

Fuente: Procesamiento de los cómputos de votos. IIS-TSE. Atlas Electoral Digital de Costa Rica. 2002-2014.