

XXXV Congreso Internacional de Estudios Electorales “Democracias y procesos electorales 2024. Resonancias, desafíos y oportunidades”

Mesa III Elecciones en los estados
19 al 22 de Noviembre de 2024, Toluca, México.

“Las elecciones locales en el Estado de México del pasado 02 de Junio de 2024. ¿Los resultados de la jornada electoral, el anuncio de una nueva hegemonía en la entidad?”

“The local elections in the State of Mexico on June 2, 2024. The results of the election day, the announcement of a new hegemony in the entity?”

*Eduardo Rodríguez Manzanares
Delia Gutiérrez Linares
Leticia Contreras Orozco**
Facultad de Ciencias Políticas y Sociales, U.A.E.Méx.

Introducción

Las elecciones del pasado 02 de Junio del presente año han dado una muestra de que lo sucedido en el 2018 se replicó de manera contundente, en esta ocasión, a pesar de los resultados obtenidos para el partido MORENA en las elecciones intermedias de 2021, quien viene gobernando la mayor parte del territorio nacional (24 estados bajo el gobierno de MORENA, entre ellos uno el PVEM; 2 el PRI, 4 en PAN y 2 MC), y en el Estado de México no fue la excepción, con lo cual recuperó la fuerza obtenida en el 2018, además de ganar, contundentemente, la elección presidencial, en la figura de Claudia Sheinbaum Pardo. Ahora, prácticamente se convierte en primera fuerza política en la composición del recinto legislativo y en la integración de la mayoría de los municipios, de los 125 que forman parte del estado, con lo cual está en condiciones de emprender reformas a la constitución local y definir nuevos rumbos para la entidad federativa en cuestión.

Esto aunado a las elecciones en nueve entidades federativas, incluida la Ciudad de México, más la composición del poder local en la mayoría de las entidades federativas en las que hubo elecciones, nos muestran los resultados que la “marea” o tsunami” guinda, de la mano con sus aliados (PT y PVEM), en varios puntos del país, MORENA, se reafirma como partido

* Profesores definitivos tiempo completo, adscritos a la Facultad de Ciencias Políticas y Sociales, de la U.A.E.Méx.

político que va en el camino a replicar lo que durante década realizó el PRI, en diferentes momentos de su vida política, con una oposición frágil y débil, hoy no parece ser tan diferente lo que viene ocurriendo en México, con lo cual nos da bastantes elementos para su análisis, desde los estudios políticos y del partido político que pretender erigirse como la nueva hegemonía en la vida política del país.

El Estado de México, tiene una gran oportunidad de trascender, sí así lo entiende la clase política gobernante y si los partidos que dominarán la escena en el territorio mexiquense, capitalizan este respaldo de la ciudadanía, expresado en las urnas en la contienda electoral reciente, para empujar cambios sustantivo que necesita la entidad, en temas como seguridad, desempleo, competitividad, salud, educación, apoyo al campo, infraestructura, fortalecimiento a los municipios, profesionalización en el servicio público, transparencia y rendición de cuenta, entre otros temas que podemos apuntalar en el mosaico nacional.

1. El crecimiento de MORENA en la entidad, en las elecciones locales entre los años 2015 y 2023.

Desde la conformación del partido político Movimiento de Regeneración Nacional (MORENA), después de haberse formado como movimiento social, desde 2014 y su prueba electoral en el año de 2015, hemos observado un crecimiento importante que ha venido teniendo este partido político tanto en el plano nacional como en el Estado de México, y que mostraremos en esta primera parte del trabajo, para ilustrar su presencia muy acentuada en el espectro político mexiquense, al grado de haber obtenido la primera alternancia política en la gubernatura del estado, como lo fue en el 2023, después de 94 años ininterrumpidos de hegemonía priista.

Previo al abordaje de los resultados electorales de 2024, en la entidad, les compartimos algunas referencias del contexto de cómo llegamos a este proceso electoral, después de lo ocurrido en recientes elecciones, como escenarios que fueron plasmándose en el estado, entre las diferentes fuerzas políticas en territorio mexiquense y la relaciones de poder entre éstas, en diferentes sucesos como las elecciones locales de 2015 y 2018 (ésta última, elección federal concurrida) y el surgimiento de MORENA como fuerza política que irá ganando

presencia en el ejercicio del poder político en el estado, así como en la elección de la gubernatura en 2017 casi cerrada y altamente competitiva y los resultados obtenidos en las elecciones locales y federales intermedias de 2021, que para algunos actores fue una oportunidad de recuperar su presencia ante la ciudadanía, para otros, un ligero retroceso con respecto a lo ganado en el 2018.

Como revisamos en líneas arriba, en los últimos seis años, para el PRI, resultaron elecciones sin problema, sin complejidad refrendando su posicionamiento en unos de los bastiones del país del PRI, como lo ha sido la entidad, que además no ha experimentado la alternancia política en la gubernatura del estado, donde ha dominado el tricolor (PRI), de una manera contundente, al menos lo visto en elecciones como la de 1993, algunas sorpresas hacia 1999, pero reforzando su preferencia de los electores hacia este partido en las de 2005 y con más énfasis en las de 2011, donde sale adelante el actual gobernador, Eruviel Ávila Villegas, con más de tres millones de votos a favor de la coalición PRI-PVEM.

En las elecciones locales de 2015, se reafirmó la presencia del PRI en varios puntos del territorio estatal, tanto en municipios como en distritos locales electorales uninominales, de esta manera el mapa electoral en la entidad observa los siguientes resultados:

De los 45 distritos electorales uninominales, en que se divide el territorio estatal, el PRI ganó en 3, más 31 en alianza con el PVEM, lo que le brinda un total de 34 distritos a su favor, siendo el 75% del total por este principio (de mayoría relativa); el PAN, por su parte, obtuvo presencia en 4 (XVI Atizapán de Zaragoza, XVIII Tlalnepantla, XXX Naucalpan y XLIII Cuautitlán Izcalli), que representa 8.4%, mientras que el PRD alcanza el triunfo en 6 distritos electorales (XI Santo Tomás, XXIV, XXV, XXVI, XXXII y XLI Nezahualcóyotl), que representa el 13% del total de los distritos electorales uninominales, recuperando el bastión amarillo que llegó a tener en años recientes en estas demarcaciones electorales del estado (en el 2006). Finalmente, MORENA, primera vez que participa en elecciones locales, como lo hizo a nivel federal, obtiene el triunfo en el distrito XXIII Texcoco (2.2% del total de distritos), que al igual que la presidencia municipal, se ubica como primera fuerza en esta geografía electoral del Estado de México (http://www.ieem.org.mx/2015/resultados_2015/diputados2015.pdf, consultado el día 19 de Agosto de 2015).

Si comparamos estos resultados con lo sucedido en el 2009 y 2012, el PAN, únicamente ganó, en 2009, dos distritos electorales: XVIII Tlalnepantla y XX Zumpango; en 2012, sólo obtiene el triunfo en uno, el distrito XVI Atizapán de Zaragoza, el cual, finalmente, conserva para el 2015, logrando en otros tres distritos tener presencia, como la había obtenido de mejor manera hacia el 2006, aunque no con el mismo peso electoral de ese año (Villarreal, 2012: 127-132).

En el caso del PRD, en 2009, obtuvo el triunfo en 3 distritos electorales: IX Tejupilco, XI Santo Tomás y XLI Nezahualcóyotl; mientras que en el 2012 nuevamente repite en el IX Tejupilco y XLI Nezahualcóyotl, sumando su presencia en el XXXII Nezahualcóyotl. Esta zona será importante para el perredismo, por lo obtenido hacia 1996 y luego en el 2006, además su cercanía con delegaciones del Distrito Federal, región que ha venido fortaleciendo el PRD en los últimos años. Símbolo para este partido político, tanto lo que corresponde en el D.F. como la zona oriente del estado. 2015 se traduce en un respiro para esta fuerza política, si lo analizamos a la luz de lo perdido entre 2009 y 2012 (Villarreal, 2012: 127-132).

Y otro bastión perredista, que fue por varios años, como lo es el distrito XXIII Texcoco, que lo había ganado en el 2006, lo pierde en el 2009 y 2012 en manos del PRI, y que en 2015, lo volvió a perder, pero ahora ante MORENA, finalmente una derrota dolorosa por lo que representó esta zona para el PRD, y que ahora con huestes de su partido, en uno nuevo, triunfa este partido político de reciente creación. La alcaldía en manos de un ex perredista, como lo fue Higinio Martínez Miranda (ex candidato a la gubernatura por ese partido político en 1999) (Villarreal, 2012: 124-132).

El cuadro no. 1 nos ilustra la conformación de la Legislatura local del Estado de México, por ambos principios (MR y RP), en donde se observa el dominio del PRI y sus aliados frente a otros adversarios como lo son el PAN o el PRD, quien, finalmente, contó para los siguientes tres años y cierre de la administración de Ávila Villegas (para 2017) con 41 de 75 diputados, esto es el 54.6% del total de legisladores, lo que le dio la mayoría absoluta, sobre los otros partidos políticos, de la mano con el nuevo partido político Encuentro Social, de ese momento, además del PVEM y Nueva Alianza.

Cuadro no. 1 Conformación de la Legislatura del Estado de México, 2015

Año Elección P.P.	2015		
	MAYORÍA RELATIVA (MR)	REPRESENTACIÓN PROPORCIONAL (RP)	TOTALES
PAN	4	7	11
PRI-PVEM	31	0	31
PRI	3	0	3
PRD	6	6	12
PT	0	2	2
PVEM	0	2	2
NA	0	2	2
MC	0	3	3
MORENA	1	5	6
Encuentro Social	0	3	3
Totales	45	30	75

Fuente: Elaboración propia, con datos de “Números” en *Voz y Voto*, núm. 270, Agosto de 2015, p. 33.

Lo que respecta a las elecciones municipales, vale la pena mencionar que 6 municipios seguían sin transitar por la alternancia política, para entonces, de los 125 que integran el Estado de México, ni las elecciones de 2015 pusieron en predicamento este fenómeno, como ha sucedido en el resto de los municipios de la entidad, es decir, 119 municipios habían tenido la alternancia política, al menos entre dos fuerzas políticas, como mínimo, además del PRI, pero para los siguientes municipios, esta es una variable que no aparece entre el electorado

del estado: Acambay, Atlacomulco, Chimalhuacán, San Felipe del Progreso, Temascaltepec y Villa Victoria, territorios bastiones del PRI.

En el 2015, de los 125 municipios que estuvieron en disputa, el panorama para los partidos políticos, además de las alianzas o coaliciones que se formaron, algunas de éstas muy disímolas, ideológicamente hablando, como se ha visto en los últimos años en el país (caso del PAN y PT, por mencionar un ejemplo), y de otras como la del PRI-PVEM- NA que ha venido reforzándose, sobre todo en la entidad, los resultados favorecieron, en buena medida, para el PRI y sus aliados, obteniendo el triunfo en 94 municipios, de los 125, lo que representa el más del 75% del total, ganando municipios claves como la capital, los de la zona del valle de Toluca, alrededores a Toluca, como Metepec, Lerma, Zinacantepec, San Mateo Atenco, Almoloya de Juárez, entre otros, que no pierde después de los resultados de 2006. Pero también retiene puntos importantes del estado, sobre todo del Valle de México, caso Tlalnepantla, Coacalco, Tultitlán, Ecatepec, Ixtapaluca, por mencionar algunos ejemplos. Municipios como Naucalpan y Huixquilucan, así como Nezahualcóyotl, símbolos para el PAN y el PRD, respectivamente, son recuperados en esta ocasión por estos partidos políticos.

El cuadro no. 2 nos ejemplifica a los municipios con los partidos políticos o alianzas ganadoras en esas demarcaciones del estado.

Cuadro no. 2 Composición de los municipios del Estado de México, por partido político y/o alianzas.

P.P./ Alianzas o Coaliciones	Núm.	Municipios
PRI-PVEM-NA	58	Acolman, Almoloya de Alquisiras, Almoloya del Río, Apaxco, Atenco, Atlacomulco, Atlautla, Ayapango, Calimaya, Coacalco de Berriozábal, Coatepec Harinas, Cuatitlán, Cuatitlán Izcalli, Chalco, Chiautla, Chicoloapan, Chiconcuac, Chimalhuacán, Ecatepec de Morelos, Hueypoxtla, Ixtapaluca, Ixtapan de la Sal, Jaltenco, Jocotitlán, Joquicingo, Juchitepec, Lerma, Metepec, Mexicaltzingo, Nicolás Romero, Nopaltepec, Ocoyoacac,

		Otzoloapan, Papalotla, La Paz, Polotitlán, Rayón, San Martín de las Parámides, Tecámac, Temamatla, Temascalcingo, Temoaya, Tenancingo, Teoloyucan, Teotihuacán, Tepetlaoxtoc, Tepetlixpa, Tequixquiac, Tezoyuca, Tlalmanalco, Tlanepantla de Baz, Toluca, Tonatico, Tultitlán, Valle de Bravo, Villa Victoria, Zacualpan y Zumpahuacán
PAN-PT	9	Atizapán de Zaragoza, Chapa de Mota, Chapultepec, Xalatlaco, Melchor Ocampo, Ozumba, Soyaniquilpan de Juárez, Tianguistenco y Xonacatlán
PAN	9	Coyotepec, Huehuetoca, Huixquilucan, Ixtapan del Oro, Jilotzingo, Naucalpan de Juárez, San Antonio La Isla, Temascalapa y Tenango del Aire
PRI	26	Acambay, Aculco, Almoloya de Juárez, Atizapán, Axapusco, Ecatzingo, Ixtlahuaca, Jiquipilco, Malinalco, Morelos, El Oro, Oztolotepec, San Felipe del Progreso, San Mateo Atenco, Santo Tomás, Sultepec, Tejupilco, Temascaltepec, Tenango del Valle, Texcaltitlán, Texcalyacac, Timilpan, Villa del Carbón, Zinacantepec, Zumpango y San José del Rincón
PRD	16	Amatepec, Capulhuac, Cocotitlán, Donato Guerra, Isidro Fabela, Nextlalpan, Nezahualcóyotl, Ocuilan, San Simón de Guerrero, Tlatlaya, Tultepec, Villa de Allende, Villa Guerrero, Zacazonapan, Valle de Chalco Solidaridad y Luvianos
PT	3	Amanalco, Otumba y Tonanitla.
PES	1	Amecameca
NA	1	Jilotepec

MC	1	Tepetzotlán
MORENA	1	Texcoco
TOTALES	125 municipios	

Fuente: Elaboración propia, con base en datos del IEEM en <http://www.ieem.org.mx/2015/resultados2015.html>, consultado el día 09 de Septiembre de 2015.

Sólo en 23 municipios, de los 125 (18.4%) el margen de victoria entre el primer y segundo lugar fue de 3 o menos puntos porcentuales, el grueso de los municipios fue demasiado amplio para el primer lugar, en otras palabras, una baja competitividad electoral mostró estas elecciones. De esta manera, salvo excepciones ya mencionadas líneas arriba, para el PRI y sus aliados resultó una contienda que propicia un panorama favorable para el priismo de cara a un proceso electoral importante como lo sería el 2017, en donde se habría de renovar al titular del ejecutivo estatal, es decir, las elecciones para gobernador, que bajo este panorama, tanto en la composición del Poder Legislativo, como en mosaico del poder político local, es decir, en los municipios, se vio propicio para reafirmar su dominio en el territorio estatal para el PRI. Ciertamente, faltaba más de un año para esas elecciones, pero si recordamos lo sucedido en las elecciones de gobernador en 2005 y sobre todo en 2011, el PRI se afianzó como primera fuerza política en esas elecciones, salvo mención aparte merece la elección de gobernador de 1999, en donde una diferencia de más o menos doscientos mil votos, hizo que ganara el candidato, en ese entonces, Arturo Montiel Rojas, frente al candidato de Acción Nacional y del Verde Ecologista de México, José Luis Durán Reveles, que hizo mirar la posibilidad de una alternancia en esta entidad. El resultado no fue así.

La participación ciudadana, en esas elecciones locales, de una lista nominal integrada, para el Estado de México, de 11,023,636 ciudadanos, emitieron su sufragio el 50.45% del total de ciudadanos (<http://www.ieem.org.mx/2015/resultados2015.html>, consultado el día 09 de Septiembre de 2015), que comparados con el 2009 (52.28%) y el 2012 (64.70%), varió poco con relación al 2009, de únicamente -1.83 puntos porcentuales, pero con el año 2012, recordando que se trató de una elección presidencial y renovación del Poder Legislativo federal, junto con la local, varió significativamente en -14.25 puntos porcentuales (Villarreal, 2012: 45). Aunque

vale la pena señalar que, en otras elecciones locales, antes de 2009, teníamos una participación de alrededor del 42%, lo que indudablemente este año fue uno de los mejores en el tema de la participación ciudadana en elecciones locales, aun considerando la elección de gobernador de los años 2005 y 2011, excepción aparte merece la de 2012, por las razones antes señaladas.¹

Además, no hay que olvidar que el Estado de México se trataba de la entidad del entonces presidente de México, Enrique Peña Nieto, y estando a un año de la elección presidencial (2018), no sería cosa menor primero, la sucesión al interior del PRI para saber quién habrá de ser el abanderado y, por tanto, candidato de este partido político para la elección de gobernador en 2017 y, segundo, la campaña misma que sería un reto para Peña Nieto, pero también para el entonces gobernador, Eruviel Ávila Villegas, ante el panorama que ofrecía en este momento la entidad en diferentes rubros, como lo son empleo, seguridad, feminicidios, caos en el transporte público, crecimiento de la economía informal, a lo largo del territorio estatal, actividades primarias sin competencia, inversiones de capitales nacionales y extranjeros limitadas para la entidad, por mencionar algunos renglones en lo que no brillamos, como en el pasado.

Si a lo anterior sumamos las crisis en las que se encontraban -y que continúan- partidos como el PAN, y el PRD, en la entidad, como en otras entidades del país, el balance de las elecciones del pasado 07 de Junio de este año, no fue bueno para estos partidos políticos, ni en locales, salvo excepciones como Querétaro -en donde gana la gubernatura y la recupera seis años después- y la mayoría simple en la legislatura local de Nuevo León, así como su triunfo en la mayoría de los municipios y distritos electorales uninominales locales en Colima – elección cerrada por la gubernatura con el PRI, con una diferencia de 503 votos a favor de éste- (CEPNA/Voz y Voto, 2015: 31), y Guanajuato, para el PAN y para el PRD, perder delegaciones en el D.F., 5 ante MORENA, 3 ante el PRI y 2 ante el PAN, y sólo ganar en 54 municipios de 113 en Michoacán y 9 de 17 en Tabasco (Ugalde y Hernández, 2015: 10-15), seguro esos resultados no fueron positivos para los partidos políticos antes mencionados,

¹ Sólo por citar algunos ejemplos de la participación ciudadana, en la entidad, en últimas elecciones locales, previas a 2015, podemos decir que en 2003 fue de 42.56%, en 2006 de 43.06% y para gobernador, en 2005 fue de 42.7% y en 2011 de 46.15%. Esto es, 2015 vino a ser una elección de mejor interés para la ciudadanía, comparada con años anteriores (Villarreal, 2012. 45).

entonces, lo que venía en camino hacia el 2017 en el Estado de México, hacía más compleja su participación y sobre todo la posibilidad de arrebatar la gubernatura de una de las entidades importantes para el priismo nacional, pero además de las pocas entidades en las que no se había experimentado la alternancia política (además de Colima, Campeche, Quintana Roo, Tamaulipas, Veracruz, Coahuila, Durango e Hidalgo, lo cual sucedería en años recientes).

Sólo para ilustrar lo que hemos venido resaltando de los resultados electorales de esa jornada electoral, para el caso de las elecciones federales intermedias, en el Estado de México, mencionaremos que de los 40 distritos electorales uninominales en que se divide el estado, de los 300 en total, por el principio de mayoría relativa, en estas elecciones, nuevamente observamos a un partido dominante en éstas, el caso del PRI, quien ganó en 31 distritos electorales, mientras que el PAN lo hace en 4 (14 de Atizapán de Zaragoza, 15 de Tlalnepantla de Baz, 21 y 22 de Naucalpan de Juárez), mientras que el PRD logra lo mismo en 4 (20, 29, 30 y 31 de Nezahualcóyotl, acentuando y recuperando su hegemonía en esta zona de la entidad, como lo observamos en las elecciones locales) y, finalmente un distrito electoral para MORENA, el 38 Texcoco. El resto de los distritos, el PRI se acentuó como primera fuerza política en las elecciones federales, lo que contribuye en buena medida en darle a su partido un número suficiente de diputados federales para contar, junto con sus aliados, con la mayoría absoluta en la Cámara de Diputados, del H. Congreso de la Unión, y así darle un respiro a la terminación de la administración de Peña Nieto (CEPNA/Voz y Voto, 2015: 46-47).

Para las elecciones por la gubernatura del estado, el 04 de Junio de 2017, las denuncias de prácticas del pasado por presiones, compras de votos de los ciudadanos, condicionamientos con relación a programas sociales en donde, “Queda la duda de cuál es el motivo para que en tales condiciones los gobiernos federal y estatal insistan en enturbiar la elección con el masivo despliegue de programas sociales de clara, abierta, intención electoral en favor de su partido...” (CEPNA/Voz y Voto, 2017a: 32), entre otras acciones que fueron prevaleciendo en este proceso electoral así como en la jornada del domingo 04 de Junio, además de insistir algunos actores políticos en el rebase del tope de gastos de campañas establecido en 285.5 millones de pesos (CEPNA/Voz y Voto, 2017b: 20), por parte del candidato del PRI, con mayor énfasis.

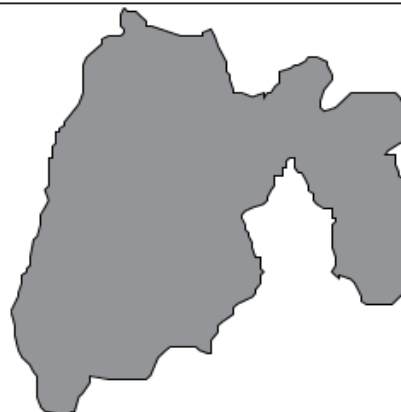
Días antes de esa jornada electoral, declinó Óscar González Yáñez, candidato del PT, a favor de Delfina Gómez, de MORENA, sin efectos para la elección, ya que los plazos de alianzas o convenio de candidatura común venció el 24 de Diciembre de 2016, para el PT significó no alcanzar el tres por ciento como partido político local, para futuras elecciones, de acuerdo al código electoral de la entidad, tendiendo más votación la candidata independiente, prácticamente el doble de votos que este partido político, como lo muestra la tabla que se anexa al trabajo.

Un dato que nos llamó la atención fue la manera en que fueron llegando los paquetes electorales a las juntas distritales, y por ende, entregar los resultados obtenidos en cada una de las casillas instaladas en el territorio mexiquense, alrededor de dieciocho mil, para ir alimentando el PREP, con estos resultados de la jornada electoral, que iban apareciendo en la página electrónica del Instituto Electoral del Estado de México (IEEM), de manera muy paulatina; en primera instancia lo que se va observando son resultados favorables para MORENA y su candidata, Delfina Gómez, y pasada la medianoche, el resultado que aparecía favorable a Alfredo del Mazo, del PRI y sus aliados, de la mano con el resultado del conteo rápido que fue dado a conocer por el Presidente del Consejo General del instituto, alrededor de las nueve de la noche. La diferencia entre el primero y segundo lugar será de menos de tres puntos porcentuales, como se podrán apreciar en la siguiente **Tabla no. 1 Elecciones Gubernatura Estado de México 2017:**

MÉXICO

Lista nominal: 11,313,282

Porcentaje de abstencionismo: 46.4



Elección de gobernador									
Distrito	PAN	PRI-PVEM-PNA-PES	PRD	PT	Morena	Indep.	No reg.	Nulos	Total
I	8557	39713	19739	1067	38889	2691	126	3820	114602
II	20569	40934	31427	3039	34809	4598	156	3646	139178
III	4244	35387	26745	666	30035	1178	59	3097	101411
IV	15415	54128	27365	1952	41795	4074	119	3662	148510
V	5230	39195	23791	755	32647	2033	253	3370	107274
VI	8937	31208	17638	955	38739	2147	98	3112	102834
VII	15455	56451	29863	3243	39385	2837	84	4747	152065
VIII	10948	32636	19894	916	46234	3028	109	3550	117315
IX	12858	80401	35414	1452	31039	1657	69	4750	167640
X	15176	84742	24535	1741	26640	1694	94	4214	158836
XI	12534	37045	15314	1121	44996	3257	217	4077	118561
XII	14524	40159	19000	908	47958	2649	106	3346	128650
XIII	18079	79531	13818	1900	37615	2657	90	5627	159317
XIV	26365	74377	13174	1823	36598	2323	113	4807	159580
XV	15615	81746	11920	2305	34096	2716	94	5574	154066
XVI	24690	31930	12480	987	41084	3086	153	3814	118224
XVII	33426	51074	14199	904	29477	2649	104	3569	135402
XVIII	32779	37695	16551	1063	53925	4875	227	4224	151339
XIX	11778	35796	32699	959	45142	3199	210	3446	133229
XX	15722	51406	14750	1238	47797	2684	115	3748	137460
XXI	10172	38807	19302	1000	43308	2660	105	3595	118949
XXII	8188	34055	17246	879	40036	2068	94	3273	105839
XXIII	6063	49754	15874	828	75031	2051	143	3754	153498
XXIV	5739	26406	59475	601	36964	1933	142	3451	134711
XXV	4310	29588	74547	599	34549	1652	139	3546	148930
XXVI	20028	37158	13732	1332	50883	3856	180	3810	130979
XXVII	5603	31428	36511	910	36590	2089	140	4131	117402
XXVIII	8810	49411	25343	994	39529	2453	100	3772	130412
XXIX	44993	34491	16340	909	43050	4144	207	3558	147692
XXX	18773	37873	9994	1001	39089	2865	125	3594	113314
XXXI	4758	44950	28192	717	35444	1684	158	3495	119398
XXXII	21163	39112	11853	1091	43273	3118	205	3926	123741
XXXIII	18196	55178	19541	1680	66356	4467	309	5487	171214
XXXIV	25657	53504	36499	3185	42161	5120	175	4241	170542
XXXV	22213	46775	35467	5954	43895	4580	186	3640	162710
XXXVI	20905	46728	32161	3373	35008	3945	111	4037	146268
XXXVII	12044	37669	11360	978	40025	2115	187	3698	108076
XXXVIII	14440	36457	24404	1072	54182	4067	239	3982	138843
XXXIX	14711	62521	14682	1376	57538	2289	83	4158	157358
XL	8235	36001	20363	787	40225	3335	135	3669	112750
XLI	3443	27959	75682	697	30488	1445	126	3604	143444
XLII	7358	31231	21120	740	39850	2271	124	3405	106099
XLIII	21646	37343	15467	1292	55865	4158	211	3416	139398
XLIV	17961	53614	12958	1358	44584	3211	128	4219	138033
XLV	17173	54774	19278	3304	32524	3000	71	4296	134420
Total	685483	2048341	1087707	65651	1879347	130608	6419	175957	6079513

Candidata independiente: Teresa Castell. Fuente: Instituto Electoral de Estado de México (IEEM).

Fuente: CEPNA/Voz y Voto (2017). "Números Estado de México" en Voz y Voto, núm. 293, Julio,

p.43.

Cabe resaltar que la participación ciudadana fue de alrededor del 53% de la ciudadanía que acudió a las urnas, una de las mejores votaciones que se han tenido en los últimos años, para una elección tan importante como la de gobernador en el estado, que no se había visto desde 1993, que ni siquiera tuvo la elección de 2011, ni qué decir la de 2005 y 1999, solo por mencionar un dato que es relevante para su estudio posterior. Los datos en diferentes encuestas no vislumbraban una participación arriba del cincuenta por ciento de la lista nominal, la más grande del país.

Con todo ello, el PRI logró continuar gobernando el Estado de México, y prepararse con estos resultados para el proceso electoral del año 2018, aún con las dificultades que mostró el entonces gobierno de Peña Nieto, a nivel federal, y las cuentas que entregó a los mexiquenses el entonces gobernador Eruviel Ávila, que no fueron del todo favorables para la población mexiquense, como se ha descrito brevemente líneas arriba. La oportunidad de alternancia política en la entidad se desvaneció a pesar de ser una de las elecciones más competidas en el estado, cerca del 3% la diferencia entre el primero y segundo lugar de los votos emitidos en esa jornada electoral, que en esta ocasión fue para MORENA y aliados, segunda elección, a nuestro parecer que hubo la oportunidad de dicha alternancia en la gubernatura del estado.

En la jornada electoral, de 2018, concurrente con las elecciones federales de ese mismo año, se renovaron las 125 alcaldías y los 75 diputados que conforman la legislatura del estado (45 de MR y 30 de RP), lo que dio un ingrediente más de interés a la decisión ciudadana para renovar a los poderes públicos. La elección del pasado 04 de Junio de 2017, para la gubernatura de la entidad, fue un preámbulo de lo que se avecinaba en el estado, donde apenas ganó el candidato del PRI y sus aliados en ese entonces (PVEM, NA y PES), en la figura de Alfredo del Mazo Maza, donde apenas cerca del 3% fue la diferencia entre el primero y segundo lugar, que en ese momento quedó cerca de escribir una historia diferente en territorio mexiquense, como lo hicimos saber en nuestro trabajo del congreso de la SOMEE en el 2017, donde la candidata de MORENA con Delfina Gómez Álvarez dio una pelea electoral que estuvo cerca de asumir la gubernatura del Estado de México.

En estas elecciones, de los 45 distritos electorales uninominales, el PRI ganó en 21, MORENA en 20, mientras que el PRD lo hizo en 3 y el PAN únicamente obtuvo el triunfo

en 1. Nuevamente el PAN fue considerado como uno de los grandes perdedores en esa elección, si tomamos como referencia que tampoco le fue bien en la elección presidencial de 2012, con su candidata Josefina Vázquez Mota, quien repitió otra vez, primero por la elección presidencial, luego por la gubernatura de la entidad.

Las elecciones de 2018, de la mano con las elecciones concurrentes federales, el Estado de México, con la nueva redistribución a nivel nacional, se conforma de 41 diputaciones federales, de las cuales 37 ganó MORENA con sus aliados PT y PES, el PAN con el PRD y MC lo hizo en 1, y el PRI con PVEM y NA lo hizo en 3. En las senadurías, la de MR la obtiene MORENA y sus aliados y la de primera minoría le fue asignada para el PRD con el PAN y MC. El balance fue que el Estado de México se pintó en esta ocasión de color marrón, es decir, MORENA se convierte en primera fuerza electoral, ante una gubernatura que aún sigue conservando el PRI, con las dificultades que esto implica.

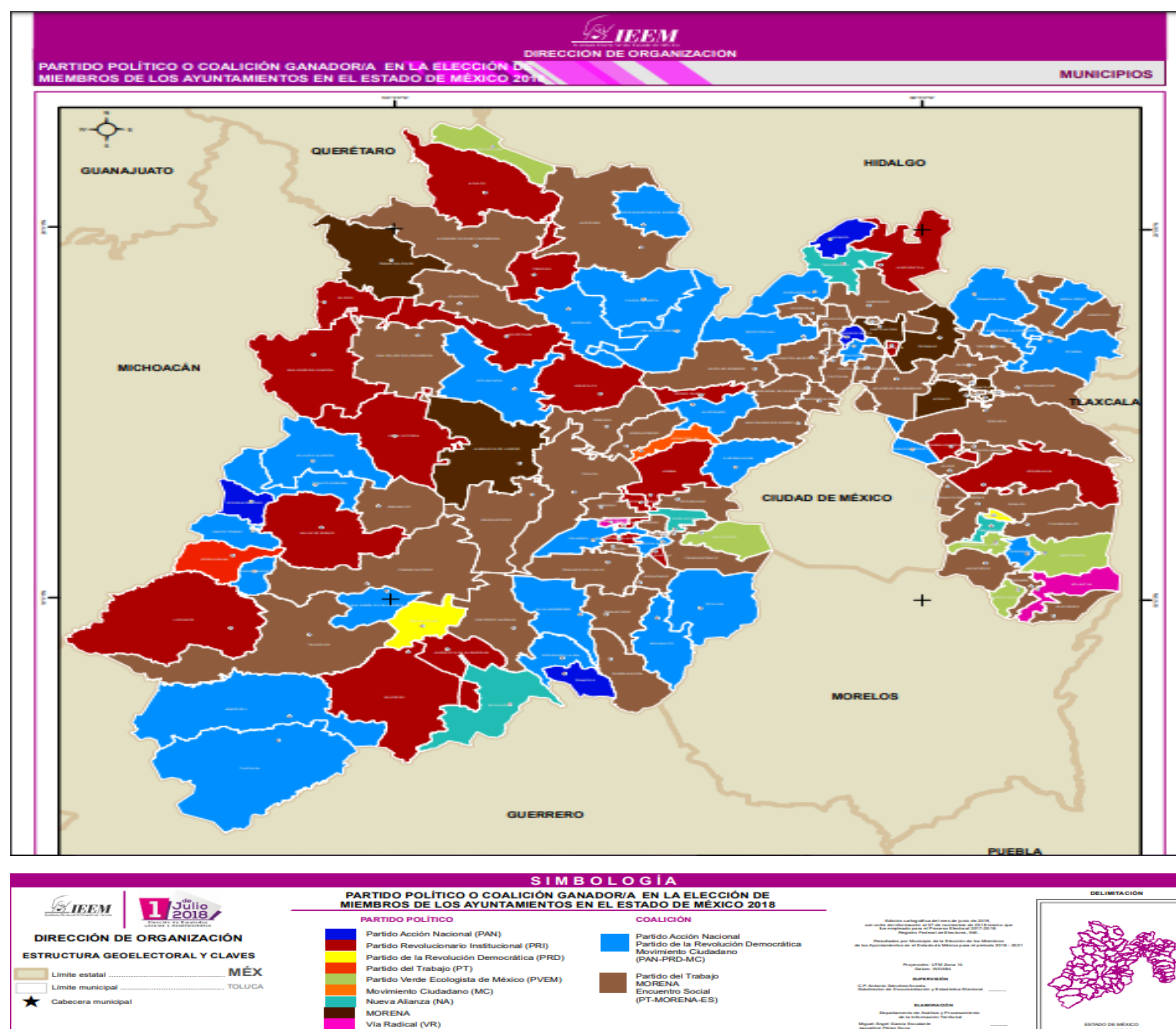
Pero revisemos qué ocurrió con la disputa por los cargos de elección popular locales, esto es en ayuntamiento y la nueva conformación del recinto legislativo, que también ofreció cambios importantes para los diferentes partidos políticos que estaban en disputa. Para el partido del actual gobernador -ya próximo a salir de la entidad-, es una elección que no dio buenos resultados, si nos referimos a los resultados que a un año de su gestión no habían sido los mejores, y que el efecto que observamos en la entidad, en la figura por la presidencial, bajo la persona de López Obrador, como sucedió en el 2006, el estado se presentaba con alternancias políticas que hacían esperar una relación entre poderes, particularmente entre el Ejecutivo y el legislativo de una forma que esperaríamos un auténtico y sano equilibrio de fuerzas, donde resultara ganador la población mexiquense, con el proceso de toma de decisiones acordes a las grandes necesidades y demandas por las que atravesamos, al día de hoy.

En las 125 alcaldías, de tres municipios del universo que integran la entidad que no habían transitado a la alternancia política, con estos resultados, Acambay, Chimalhuacán y Villa Victoria, seguirían bajo gobiernos del PRI, mientras que otros tres que tampoco habían experimentado la alternancia política, con esos resultados pasaron a ser gobernados por la coalición de MORENA/PT/PES (Atlacomulco, San Felipe del Progreso y Temascaltepec). El panorama que guardó la entidad, en esta elección fue: 4 para el PAN; 23 para el PRI; 2 el

PRD; 1 el PT; 6 PVEM; 1 MC; 4 NA; 6 MORENA; 2 Vía Radical (VR) partido político local; PAN/PRD/MC 28 alcaldías y PT/MORENA/PES 48 municipios (www.prepieem.org.mx, consultada el día 27 de Agosto de 2018).

El mapa no.1 nos ilustra la composición de fuerzas políticas en la entidad, a la luz de esos resultados electorales, totalmente diferente al de hace tres años, 2015, o hace seis años, 2012, en donde se notó una recuperación del PRI, después de los resultados locales como los del año 2006, y en los que ahora, municipios claves en la entidad, como los del Valle de México, o en el Valle de Toluca, desde la capital, hoy son gobernados por MORENA y sus aliados de esa elección:

Mapa no. 1 composición del poder político en los Municipios del Estado de México, 2018



Fuente: http://dorganizacion.ieem.org.mx/SIGE2018/pdf/CRE/1/IDMUN/GRAL_F1_IDMUN.pdf, consultada el día 06 de Agosto de 2020.

En el caso de la composición de la LX legislatura de la entidad, la situación fue resulta por la Sala Regional del Tribunal Electoral del Poder Judicial de la Federación (TEPJF), dando como resultados los siguientes:

Cuadro no. 3 Integración de la Legislatura Local por partido político, 2018.

Partido Político	Mayoría Relativa	Representación Proporcional	Total	%
PAN	2	8	10	13.34
PRI	1	11	12	16
PRD	0	4	4	5.33
PVEM	0	3	3	4
PT	11	0	11	14.66
PES	10	0	10	13.34
MORENA	21	4	25	33.33
TOTAL	45	30	75	100

Fuente: Elaboración propia con base en el Fallo de la Sala Regional sede Toluca, del Tribunal Electoral del Poder Judicial de la Federación.

Por alianzas, el Poder Legislativo del estado quedó integrado bajo el siguiente panorama:

Cuadro no. 4 Composición de la Cámara de diputados del Estado de México, por alianzas y/o partidos políticos, 2018.

Coalición	Mayoría Relativa	Representación Proporcional	Total	%
Por Edoméx al Frente PAN/PRD/MC	2	12	14	18.67
PRI	1	11	12	16
PVEM	0	3	3	4
Juntos Haremos Historia MORENA/PT/PES	42	4	46	61.33

Totales	45	30	75	100
---------	----	----	----	-----

Fuente: Elaboración propia con base en el Fallo de la Sala Regional sede Toluca, del Tribunal Electoral del Poder Judicial de la Federación.

Cuadro no. 5 Integración de la LX Legislatura del estado de México por partido o alianza.

Integración por Partido o Coalición

Base de datos obtenida de la página <http://www.cddiputados.gob.mx/> con corte del mes de mayo de 2019

PARTIDO	DISTRITOS QUE REPRESENTA	% PROCENTAJE	TOTAL DE MR	TOTAL DE RP
	17 Huixquilucan de Degollado, 29 Naucalpan de Juárez	9.33 %	2	5
	10 valle de Bravo	16 %	1	11
	42 Ecatepec de Morelos	4 %	1	2
	15 Ixtlahuaca de Rayón, 16 Ciudad Adolfo López Mateo, 35 Metepec, 36 San Miguel Zinacantepec, 43 Cuautitlán Izcalli, 44 Nicolás Romero, 45 Almoloya de Juárez	12 %	7	2
	-	2.67 %	0	2
	1 Chalco de Díaz Covarrubias, 3 Chimalhuacán, 4 Lerma de Villada, 5 Chicoloapan De Juárez, 6 Ecatepec de Morelos, 7 Tenancingo de Degollado, 8 Ecatepec de Morelos, 9 Tejupilco de Hidalgo, 11 Tultitlán de Mariano Escobedo, 14 Jilotepec de Andrés Molina Enríquez, 18 Tlalnepantla de Baz, 20 Zumpango de Ocampo, 21 Ecatepec de Morelos, 22 Ecatepec de Morelos, 23 Texcoco de Mora, 24 Cd. Nezahualcóyotl, 25 Cd. Nezahualcóyotl, 26 Cuautitlán Izcalli, 28 Amecameca de Juárez, 30 Naucalpan de Juárez, 31 Los Reyes Acaquilpan, 32 Naucalpan de Juárez, 33 Tecámac de Felipe	48 %	28	8

PARTIDO	DISTRITOS QUE REPRESENTA	% PROCENTAJE	TOTAL DE MR	TOTAL DE RP
	Villanueva, 34 Toluca de Lerdo, 37 Tlalnepantla de Baz, 38 Coacalco de Berriozábal, 39 Acolman de Nezahualcóyotl, 40 Ixtapaluca			

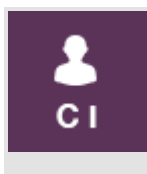


12 Teoloyucan, 13 Atlacomulco de Fabela

2.67 %

2

0



2 Toluca de Lerdo, 19 Santa María Tultepec, 27 Valle de Chalco Solidaridad, 41 Cd. Nezahualcóyotl

5.33 %

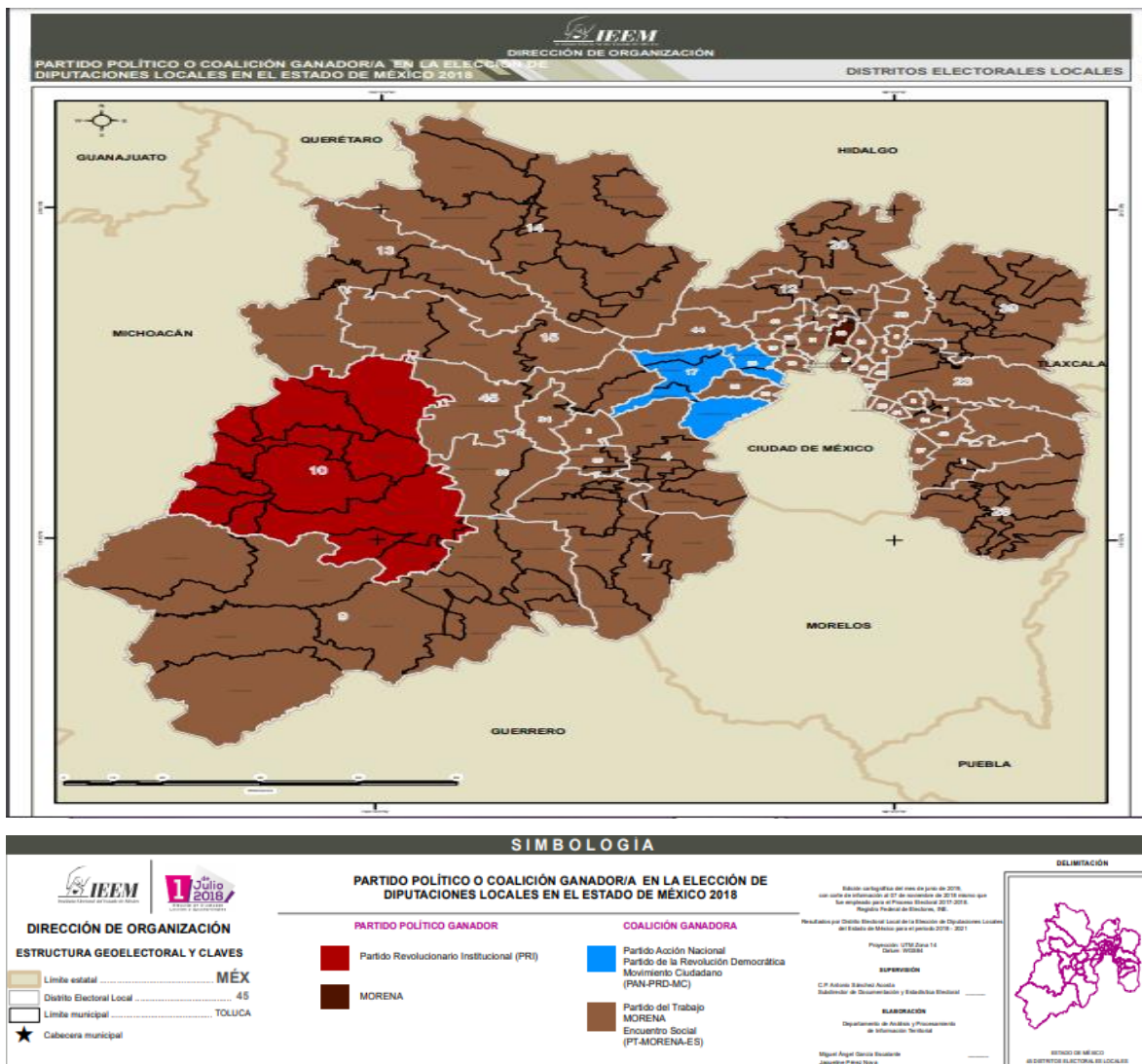
4

0

Fuente: <http://dorganizacion.ieem.org.mx/SIGE2018/legislatura.html#>, consultada el día 06 de Agosto de 2020.

El mapa 2 nos ilustra la geografía del estado, por distritos electorales, con base en los resultados obtenidos por las diferentes fuerzas políticas, que si revisamos el mapa electoral de hace tres o seis años, éste se presentó totalmente diferente a favor de MORENA y sus aliados, todavía en la elección de gobernador de 2017, como se comentó líneas arriba, casi fue un empate entre el PRI y MORENA, en el número de los distritos electorales uninominales, obtenidos por cada uno de ellos, esta vez, el balance fue favorable para la coalición Juntos Haremos Historia (MORENA, PT y PES), con el 69.33% del total de los distritos electorales que integran la entidad:

Mapa no. 2 Composición del poder políticos por Distritos Electorales Uninominales, en el Estado de México, 2018.



Fuente: http://dorganizacion.ieem.org.mx/SIGE2018/pdf/CRE/1/IDDL/GRAL_F1_IDDL.pdf, consultada el día 06 de Agosto de 2020.

Es así que en esta nueva legislatura, el gobernador del estado, debió de mostrar capacidad de diálogo, negociación y concertación con los temas que le atañen a nuestro estado, donde la mayoría absoluta no necesariamente estaba en su partido político, quien se ubicó como tercera fuerza política, atrás de la coalición Por EDOMEX al Frente, con un 16% de la integración total de la legislatura, de ahí que el ejecutivo estatal debió emprender una nueva relación con las diferentes fuerzas políticas adicionales a su partido político, esto es, MORENA contó con más del 60% de la presencia de los diputados locales, junto con sus

aliados, y si a estos sumamos los del PAN, PRD y MC, juntos obtuvieron cerca del 80% del total de los integrantes de esta cámara, lo que permitiría aprobar reformas a la constitución local, en caso de ser necesarias, más la aprobación de otros temas de interés público, pero también la posibilidad de rechazos o negativas a iniciativas que provinieran del ejecutivo estatal que no fueran acordes a los requerimientos del estado, al menos eso esperábamos que sucediera en un recinto como el legislativo, como lo son los temas de transparencia y rendición de cuentas, entre otros temas torales en la vida estatal, que llevó a cabo el gobierno estatal, en la figura del gobernador Del Mazo Maza.

Ante la crisis por la que atraviesa el PRI, tanto a nivel nacional como estatal, debió ser vista como la oportunidad de corregir rumbos, ideales y compromisos frente a una sociedad que está urgida de cambios en la forma de gobernar, de la manera en que se han conducido los diferentes actores de este partido político, pero además el mensaje fue muy claro para otras fuerzas políticas, como lo son para el PAN y el PRD, no cambian o no se transforman en beneficio de la población, la ciudadanía mostraría su decisión de aceptación o rechazo en las urnas a sus proyectos políticos. Se vislumbraban nuevos tiempos en los años por venir, y por mejores caminos más halagadores para las y los mexiquenses, en particular, y para los mexicanos y mexicanas, en el plano nacional. Los partidos políticos, tradicionales no lo vieron así, desafortunadamente.

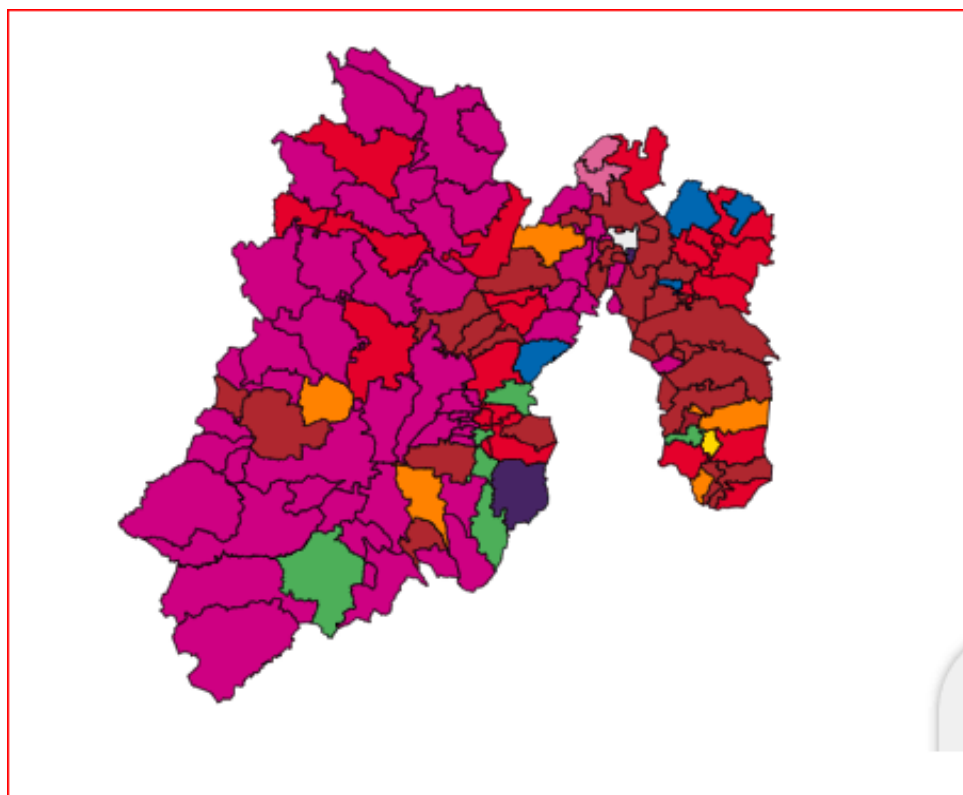
El 06 de Junio de 2021, en las elecciones locales en la entidad, con relación a lo obtenido por las diferentes fuerzas políticas en el 2018, el 2021 trajo sorpresas y una nueva reconfiguración del poder político estatal, si tomamos en cuenta que para la alianza Va por el Estado de México, integrado por el PAN, PRI y PRD, significaron un reacomodo en el ámbito local, tanto en los municipios como en la integración de la LXI legislatura local, sin embargo, como veremos en el siguiente apartado del trabajo, no habría de ser suficiente para la elección por la gubernatura del estado, del pasado 04 de Junio de 2023.



En el contexto **municipal**, las elecciones de esa jornada electoral fueron otro escenario para partidos distintos a MORENA, sobre todo los que tuvieron que ver con esta alianza de “Va por el Estado de México”, si revisamos lo ocurrido tres años atrás y que aquí ilustramos en la segunda parte del texto. El 2021 vino a darles una nueva oportunidad a partidos como el PRI, el PAN o el PRD, por parte de la ciudadanía, y sobre todo en municipios claves tanto

política como económicamente, en el panorama estatal, las disputas por las 125 alcaldías que integran la entidad, no pasaron desapercibidas para la ciudadanía, en lo que señalamos como la sana alternancia política en el territorio mexiquense, y como hemos dicho con anterioridad, las victorias como las derrotas, en este panorama democrático del país, no son definitivas ni para siempre, lo que debe motivar a la clase política a transformarse de fondo, no solo en el discurso, si se quiere seguir contando con el respaldo del voto popular, en cada elección, al final, deberíamos ganar la población, en eso debemos apostarle a los cambios de gran calado que requiere México, en este nuevo milenio.

Los resultados que obtuvieron las diferentes fuerzas políticas en el Estado de México, que como lo veremos a continuación, y los nuevos partidos políticos que ese año participaron por primera vez, tuvieron resultados exitosos, al ganar presencia entre las y los votantes del estado, sobre todo en el ámbito local, conforme a las cifras que presentamos: el PAN 4 municipios; el PRI ganó en 22 alcaldías, el PRD en 1; el PVEM en 6, MC ganó en 2 municipios; MORENA lo hizo en 2, la alianza “Juntos Haremos Historia” entre MORENA-PT-NAEM, 28 alcaldías, la alianza “Va por el Estado de México”, por el PAN-PRI-PRD, lograron presencia en 50 municipios, y las tres nuevas fuerzas políticas que solicitaron su registro para estas elecciones en la entidad, obtuvieron 2, Fuerza por México (FXM) (Apaxco y Tequixquiac); 1, Redes Sociales Progresistas (RSP) (Temamatla) y 2, Partido Encuentro Solidario (PES) (Ocuilan y Tonanitla). Quedando pendiente de resultados en el municipio de Nextlalpan, al irse a elecciones extraordinarias, y quien había ganado inicialmente el PRD, finalmente este municipio lo retuvo dicho partido político (ver mapa no. 3, para mejor ilustración de lo anterior).

Mapa no. 3 Integración de los partidos políticos en los municipios del Estado de México, 2021.



	4		0
	22		2
	1		1
	0		2
	6		0
	6		50
	2		27
	0		1

Fuente: <https://diariportal.com/2021/06/07/continua-computo-de-votos-en-el-edomex-prep-reporta-un-avance-superior-al-96/> , consultado el día 07 de Julio de 2021 y en https://www.ieem.org.mx/prep2021/prep_ieem_escritorio/ayuntamientos/voto_x_municipio.html, consultado el día 14 de Julio de 2021.

Se reforzó la idea y el fenómeno de la alternancia política, ante resultados de quienes gobiernan, en su momento, y al no ser satisfactorios éstos de las gestiones o desempeños de las alcaldías, la ciudadanía rectifica o ratifica, según sea el caso, los triunfos o derrotas para las diferentes fuerzas políticas que tienen presencia en el territorio estatal, lo que indudablemente hace aún más interesante la jornada electoral, aunado a lo que va ocurriendo en el panorama nacional, no dudamos que deje de impactar entre las y los electores del estado, sobre todo por la cercanía de lo que sucede en la Ciudad de México (CdMx), como fue ese mismo año en la capital del país, sobre todo entre estas dos alianzas que tuvimos para las elecciones del año 2021. El tema de la reelección inmediata, resultado de la reforma político-electoral de 2014 introduce otros elementos para la ciudadanía, y de lo esperamos siga siendo un referente clave para decidir quién habrá de gobernar, en los diferentes ámbitos de gobierno de la Nación. Los resultados en el quehacer gubernamental seguramente serán un buen referente para tomar una decisión más acorde a lo que van requiriendo las diferentes expresiones sociales en cada demarcación geográfica.

Con estos resultados en el ámbito municipal, para el Estado de México, se lee y observa una composición distinta a la ocurrida hace tres años, de la cual también mencionamos en la primera parte del trabajo. Ese año, en la entidad, como lo dijimos en el caso de la composición del Poder Legislativo, ninguna fuerza política podía pronunciarse como triunfador de las elecciones, hubo un equilibrio de las fuerzas políticas, si revisamos el peso de cada municipio, sea político, económico o social; consideramos que la ciudadanía, como en otras elecciones, apuesta por la búsqueda de acuerdos y mejores resultados para la misma, en la medida en que los diferentes partidos políticos piensen y actúen más para beneficio de la población y menos para los intereses partidistas. De ahí que la alternancia política, que llegó para quedarse en el país, es muestra de que nadie debe confiarse con lo obtenido en cada jornada electoral, porque de suceder eso, estaremos en alternancia tras alternancia, en cada proceso electoral, donde la ciudadanía buscará a las y los mejores gobernantes -eso deseamos y es lo mejor que nos puede ocurrir como sociedad- para cada espacio del territorio estatal, seguros de que esto irá mejorando en la medida en que los gobernantes frente a los gobernados seamos plenamente considerados en el proceso de toma de decisiones, atendiendo, en todo momento, los grandes problemas o demandas sociales que aquejan a la población de la entidad.

Llama nuestra atención, y que compartimos en el trabajo, el hecho de que municipios del Valle de Toluca, como la capital, Toluca, Metepec, Almoloya de Juárez, Zinacantepec, Lerma, por citar algunos ejemplos, por la cercanía a aquélla, hoy son gobernados -hasta el cierre del año 2024- por los partidos de la alianza “Va por el Estado de México”, habiendo estado gobernados por partidos como Morena y sus aliados, en el 2018, en la sede de los poderes de la entidad, el titular del ejecutivo estatal, Alfredo del Mazo Maza, abanderado del PRI, habría de contar con el apoyo de esos partidos políticos, para el cierre de su administración, hacia el 2023, aunque deseamos que no sea bajo la idea de “extender un cheque en blanco”, al menos por los partidos como el PAN o el PRD. Creemos que esta es una oportunidad para estos partidos políticos de reposicionarse entre la ciudadanía, por el desgaste y poca credibilidad que han sufrido en las últimas elecciones, particularmente lo que significó la jornada del 01 de Julio de 2018.

Algo similar ocurrió con los municipios que conforman el Valle de México, y que son vecinos de la capital del país, un fenómeno que viene expresando la ciudadanía, como lo es la alternancia política en los diferentes cargos de elección popular, tanto en municipios económicamente fuerte como poblacionalmente, ese año, se dio nuevamente la oportunidad para partidos como el PAN, el PRI o el PRD, para gobernar estas diferentes demarcaciones, o bien la continuidad para MORENA y algunos de sus aliados. Ejemplos como Naucalpan, Tlalnepantla, Coacalco, Atizapán de Zaragoza, que ganó la alianza “Va por el Estado de México”, o municipios como Nezahualcóyotl, que por primera vez pierde el PRD, que había tenido su bastión desde las elecciones de 1996, hoy es gobernada por la alianza “Juntos Haremos Historia”, lo mismo en Ecatepec, o Chimalhuacán, municipio éste que había ganado históricamente el PRI, un municipio más que se suma a la alternancia política en la entidad, quedando pendiente de dicha alternancia los municipios de Villa Victoria y Acambay, de un total de 125 que han transitado por dicho fenómeno político en la entidad, ambos ubicados en el Valle de Toluca.

Si se quiere leer de otra manera, este suceso, diríamos, que los municipios que conforman el Valle de México (todos sin excepción)) han tenido o experimentado la alternancia política entre dos o más partidos políticos, en la entidad, dato no menor, por la importancia que reviste esta geografía mexiquense y lo que contribuye económica y socialmente para la entidad y el

país. Casi el Valle de Toluca está en esta dinámica electoral, similar a la del Valle de México, quedando pendientes únicamente dos municipios, como se señaló líneas arriba.

Los partidos políticos que se estrenaron en esas elecciones, en la entidad, como mencionamos con anterioridad, se tratan de municipios uno del Valle de Toluca (Ocuilan, para el PES) y cuatro del Valle de México (Apaxco y Tequixquiac para FXM; Temamatla para RSP y Tonanitla para PES), que a partir de 01 de Enero de 2022 gobiernan en esas demarcaciones del estado, como el resto de las alcaldías que conforman el territorio estatal, una oportunidad para demostrar si son alternativas viables para la población o bien, para despedirse en las siguientes elecciones, al menos en estos puntos del territorio mexiquense.

De ahí que estuvieron a prueba, como los otros partidos políticos tradicionales en el Estado de México, Fuerza por México (FXM), Redes Sociales Progresistas (RSP) y Partido Encuentro Solidario (PES). Para la totalidad de la distribución del poder político en los municipios de la entidad, véase el cuadro no. 4 para identificar cada demarcación geográfica de la entidad por fuerza política que ganó en los municipios del estado.

Otro referente importante lo es la presencia de las mujeres en el ámbito municipal, como lo indicamos en las diputaciones locales, en este caso, a partir del primer día del mes de Enero de 2022, de los 125 municipios que conforman el territorio estatal, encabezan el gobierno municipal 45 mujeres (36%) y 79 hombres (63.2%) harán lo mismo en otros municipios. Un esfuerzo porque la mujer cada vez tenga más presencia en las decisiones fundamentales del estado, sobre todo en el ámbito local. Sabemos que aún falta mucho por hacer, más vamos en el camino correcto, para lograr la equidad de género en la política, como en otras actividades económicas y sociales en el Estado de México.

Cuadro no. 6 Relación de los municipios del Estado de México, por partido político o alianza, 2021.

Partido Político o Alianza	Municipios	Total
PAN	Huixquilucan, Nopaltepec, Temascalapa y Tezoyuca.	4
PRI	Acambay, Almoloya de Juárez, Amecameca, Atizapán, Axapusco, Capulhuac, Chiautla, Ecatzingo, Hueypoxtla, Isidro Fabela, Jilotzingo,	22

	Jocotitlán, Juchitepec, Lerma, El Oro, Otumba, San Martín de las Pirámides, Teotihuacan, Tepetlaoxtoc, Texcalyacac, Tianguistenco y Villa del Carbón.	
PRD	Ayapango y Nextlalpan	2
PT	Ninguno	0
PVEM	Almoleya del Río, Joquicingo, Malinalco, Ocoyoacac, Sultepec y Tenango del Aire.	6
MC	Amanalco, Cocotitlán, Tepetlixpa, Tepetzotlán, Tlalmanalco y Villa Guerrero.	6
MORENA	Xalatlaco y Jaltenco.	2
Va por el Estado de México (PAN, PRI y PRD)	Aculco, Almoleya de Alquisiras, Amatepec, Atizapán de Zaragoza, Atlacomulco, Calimaya, Coacalco, Coatepec Harinas, Cuautitlán, Cuautitlán Izcalli, Chapa de Mota, Chapultepec, Donato Guerra, Huehuetoca, Ixtlahuaca,, Jilotepec, Jiquipilco, Metepec, Mexicaltzingo, Morelos, Naucalpan, Otzoloapan, La Paz, Polotitlán, Rayón, San Antonio La Isla, San Felipe del Progreso, San Mateo Atenco, San Simón de Guerrero, Santo Tomás, Soyaniquilpan, Tejupilco, Temascalcingo, Temascaltepec, Tenancingo, Teoloyucan, Texcaltitlán, Timilpan, Tlalnepantla, Tlatlaya, Toluca, Tonatico, Villa de Allende, Villa Victoria, Zacazonapan, Zacualpan, Zinacantepec, Zumpahuacan, Luvianos y San José del Rincón.	50
Juntos Haremos Historia (MORENA, PT y NAEM)	Acolman, Atenco, Atlautla, Coyotepec, Chalco, Chicoloapan, Chiconcuac, Chimalhuacán, Ecatepec, Ixtapaluca, Ixtapan de la Sal, Ixtapan del Oro, Melchor Ocampo, Nezahualcóyotl, Nicolás Romero, Otzolotepec, Ozumba, Papalotla, Tecámac, Temoaya, Tenango del Valle, Texcoco, Tultepec, Tultitlán, Valle de Bravo, Xonacatlán, Zumpango y Valle de Chalco Solidaridad.	28

FXM	Apaxco y Tequixquiac.	2
RSP	Temamatla.	1
PES	Ocuilan y Tonanitla.	2
Total		125

Fuente: Elaboración propia con base en datos de [ieem.org.mx](https://www.ieem.org.mx) en https://www.ieem.org.mx/2021/LISTADO_2021.pdf, consultado el día 14 de Julio de 2021. El municipio de Nextlalpan tuvo elecciones extraordinarias, quien finalmente ganó el PRD en esa demarcación del territorio estatal.

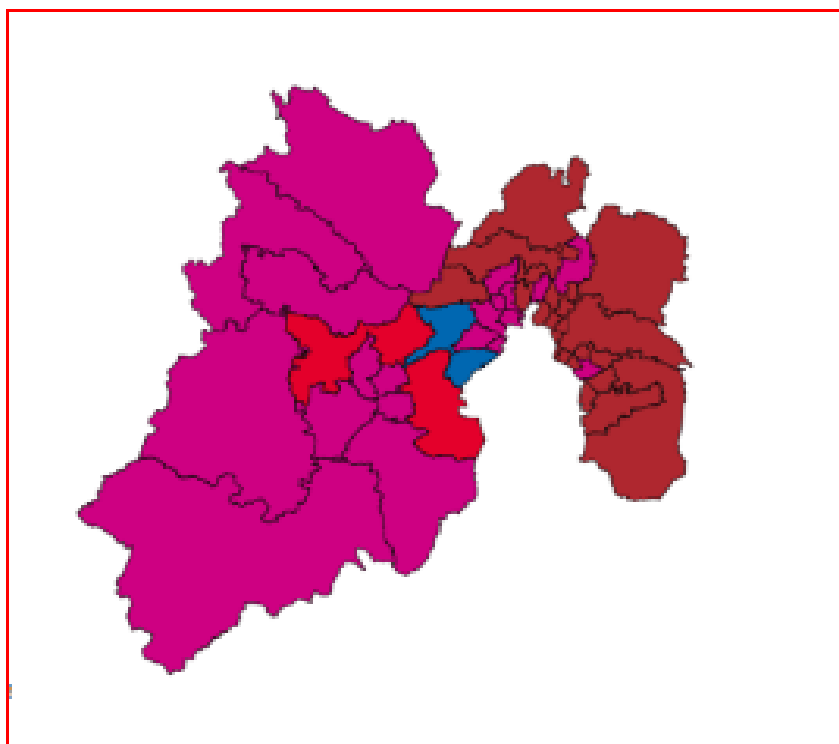
En el caso de las elecciones para integrar el recinto legislativo, como se mencionó páginas arriba, el PRI, en esta llamada alianza “Va por el Estado de México”, junto con el PAN y el PRD, lograron equilibrar las fuerzas en dicho recinto, sobre todo que MORENA y sus aliados, en el 2018 obtuvieron más del 60% de la integración de la Cámara de Diputados en la entidad, para esa ocasión el panorama fue distinto, al menos para los de la alianza PAN-PRI-PRD, siendo los resultados los siguientes: De los 45 distritos electorales uninominales en que se divide el territorio mexiquense, 7 fueron para el PAN, 14 para el PRI, 2 para el PRD, 17 para MORENA, 2 para el PT y 3 para Nueva Alianza Estado de México (NAEM) por lo que el reparto por Representación Proporcional (RP), quedó con las siguientes cifras: 4 el PAN, 8 el PRI, 2 el PRD, 8 MORENA, y 2 los partidos PT, NAEM, PVEM y MC, cada uno, ver cuadro no. 7 y mapa no. 4.

Cuadro no. 7 Composición de la LXI Legislatura del Estado de México.

Partido Político	Mayoría Relativa	Representación Proporcional	Total
PAN	7	4	11
PRI	14	8	22
PRD	2	2	4
PT	2	2	4
PVEM	0	2	2
NAEM	3	2	5
MC	0	2	2
MORENA	17	8	25
Total	45	30	75

Fuente: Elaboración propia, con datos en <https://www.ieem.org.mx/index.php>, consultado el día 14 de Julio de 2021.

Mapa no. 4 Integración de los Distritos Electorales uninominales en el Estado de México, por alianzas o coaliciones, 2021.



	1		0
	2		0
	0		0
	0		0
	0		20
	0		20
	0		2

Fuente: ieem.org.mx en https://www.ieem.org.mx/prep2021/prep_ieem_escritorio/diputados/voto_x_distrito.html, consultado el día 14 de Julio de 2021.

Como lo ilustra el mapa no. 4, el Valle de Toluca fue ganado por la alianza PAN-PRI-PRD, principalmente, mientras que el Valle de México entre las dos alianzas “Va por el Estado de México” y “Juntos Haremos Historia”, sobre todo los distritos electorales uninominales aledaños a la Ciudad de México (CdMx), lo que nos habla y muestra un estado equilibrado, sin que nadie pueda considerarse totalmente triunfador de esas elecciones, lo que permitiría una sana división de poderes entre el Ejecutivo, gobernado, hasta ese momento, por el PRI y en la composición de dicha legislatura local, propiciar una relación que esperábamos fuera fructífera para la población mexiquense, una vez más. Vale la pena rescatar de esas elecciones legislativas, para el Estado de México, hubo la participación de 33 mujeres diputadas (de 75), por ambos principios (17 por MR y 16 por RP), lo que representó el 44%, mientras que participaron 42 hombres (28 por MR y 14 por RP), en un ejercicio de búsqueda de paridad de género (56% del total de la integración del recinto legislativo), como consecuencia del avance y reconocimiento a las mujeres en la vida partidista y política del estado y del país.

2.- Las elecciones locales del pasado 02 de Junio de 2024 en la entidad. ¿Reafirmación de la hegemonía de MORENA en el mosaico político-electoral?

Este año será recordado como un año en el que se dieron situaciones muy atípicas en las elecciones, sobre todo en el ámbito federal, creyendo que en las épocas del priismo y el presidente de la República en turno, asumían una intervención importante en las elecciones en el país, íbamos superando y dejando atrás, con las llegada de instituciones del Estado Mexicano, en materia electoral, como lo habían sido el Instituto Federal Electoral (IFE), el Tribunal Federal Electoral (TRIFE) y recientemente el Instituto Nacional Electoral (INE) y el TEPJF, resulta que el proceso electoral federal 2023-2024 fue señalado por diferentes actores, y voces de expertos, intelectuales, académicos y n dela sociedad civil, como un proceso de franca intervención desde Palacio Nacional, en la persona del presidente Andrés Manuel López Obrador, y como sucesión, de manera diferente, creemos nosotros, a lo ocurrido en el año 2006, en la figura del entonces presidente del país, Vicente Fox Quesada, este proceso del año en curso, nos parece muy diferente a lo que hicieron otros mandatarios.

Desafortunadamente hemos retrocedido en el avance o fortalecimiento de la joven e incipiente democracia mexicana, con una actuación del titular del ejecutivo federal y con la omisión o limitaciones de las autoridades electorales que venía siendo garantes de la confianza, credibilidad y transparencia de las elecciones en el país, asumimos esta posición ante lo ocurrido durante todo el proceso referido recientemente concluido con la asignación de la Representación Proporcional en H. Congreso de la Unión, otro tema que amerita ser analizado y discutido por las resoluciones que ambas instituciones han determinado aumentar la presencia de MORENA y aliados como el PT y el PVEM, para permitirles contar con cifras holgadas, tanto en la Cámara de Diputados como en la Cámara de Senadores, con mayoría calificada en la primera y a un escaño de tener la misma en el Senado.

Para los partidos políticos de oposición (PAN, PRI y MC), han resultado ser adversos lo obtenido en la reciente jornada electoral, con lo cual tendrán serias dificultades para ser un contra peso en el Poder Legislativo y ni qué decir en las entidades federativas, tanto en gubernaturas como en los recintos legislativos locales, que no fueron favorables en esa

jornada electoral. De ahí que lo que ocurra en próximos días con la reforma al Poder Judicial será sumamente importante para visualizar si verdaderamente podemos hablar de la decisión de poderes en México o entramos a una nueva era y régimen político para el país. Cabe señalar que con los resultados obtenidos en estas elecciones desaparece el PRD al no alcanzar, al menos, el 3% en una de las elecciones federales, por lo cual, después de 35 años de vida partidista y habiendo tenido presencia en el territorio nacional y estatales, deja un hueco en el espectro político, sobre todo para la izquierda mexicana.

En las elecciones concurrentes en algunos estados del país, se refrendó la presencia de MORENA, sobre todo en la renovación de la gubernatura, estados como Tabasco, Veracruz, Morelos (antes gobernado por el extinto Partido Encuentro Social, aliado de MORENA, en la figura de Cuauhtémoc Blanco), Puebla, Chiapas y en la Ciudad de México (CdMx), y de manera sorpresiva ganó la gubernatura de Yucatán, que había sido bastión del PAN (solo ganó Guanajuato) y ahora se suma a la lista de estados gobernados por MORENA y sus aliados, con lo cual, a la fecha, gobierna en 24 entidades federativas (incluido San Luis Potosí que es gobernado por el PVEM y el PT), mientras que 8 son gobernadas por partidos como el PAN (4, Aguascalientes, Chihuahua, Guanajuato y Querétaro), el PRI (2, Coahuila y Durango) y MC (2, Jalisco y Nuevo León), refrendando, en el caso de MC, en Jalisco en estas elecciones de 2024.

Para el caso del estado de México, como lo hemos mostrado en páginas anteriores, una entidad que dominó por más de noventa años (94 años) el PRI, habiendo algunos intentos de alternancia en la gubernatura, como las de 1999 o las de 2017, culminando esta alternancia política en las recientes elecciones del pasado 04 de Junio de 2023, llegando por vez primera otro partido político distinto al PRI, que fue el caso de MORENA, en la persona de Delfina Gómez, quien había contendido en las elecciones inmediatas pasadas (2017), quedando cerca de ganar esa contienda, alrededor de 3% la diferencia entre el primero y segundo lugar. Dice un refrán popular, “la tercera es la vencida”, parece que así fue para quienes en su momento fueron oposición y hoy son gobierno en el estado. Fue un resultado contundente para MORENA y aliados (PVEM y PT) en esas elecciones, habiendo ganado en 36 distritos electorales uninominales contra 9 por la oposición (PAN, PRI y PRD), con una participación apenas del orden del 50.28% (<https://www.ieem.org.mx/procesos-electorales/historico-de->

procesos-electorales/elecciones-locales.html, consultado el día 30 de Septiembre de 2024).

Penúltima gubernatura en entrar a la dinámica de las alternancias políticas a nivel subnacional, quedando pendiente, únicamente, Coahuila.

El Estado de México ha vivido elecciones muy importantes, que han ido marcando la ruta de una alternancia política entre varios partidos políticos, a nivel local y en la integración de la legislatura del estado, como ejemplos tenemos las elecciones de 1996, donde se estrena marco jurídico en materia electoral e instituciones que asumirían el reto de llevar a cabo las elecciones en la entidad, como lo ha sido, desde entonces, el IEEM y el Tribunal Electoral del Estado de México (TEEM), las elecciones de 2000, 2006, 2018 y ahora, sumamos a éstas los resultados de 2024.

No mencionamos otros años de elecciones locales en nuestro estado, porque el PRI salió adelante y reafirmó su presencia y dominio en territorio mexiquense, por ejemplo, las de 2003, 2009, 2012, en este año al grado de haber ganado la presidencia de la República, en la persona de Enrique Peña Nieto y 2015. Elecciones en las que la maquinaria del partido que dominó la escena en la entidad trabajó de la mano con la esfera gubernamental para reafirmar su dominio en el estado, a pesar de haber tenido episodios de gobiernos divididos entre el Poder Ejecutivo y el Poder Legislativo, como los casos de 2000 o 2006, análisis que hemos compartidos en congresos de años anteriores.

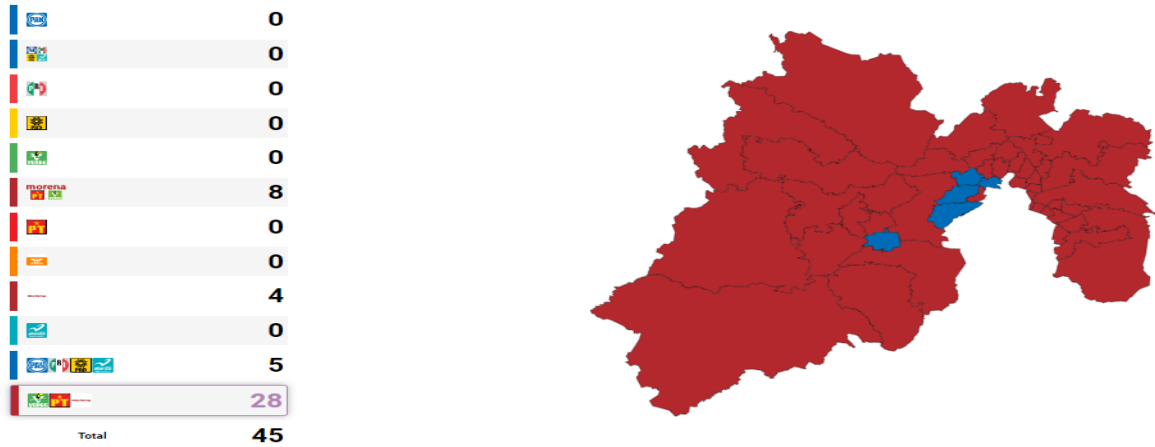
2024 año de elecciones concurrentes con las federales, como se ha señalado líneas arriba, para el Estado de México significó reafirmar lo ganado en el 2023 (como también lo obtenido en el 2018) con la llegada de MORENA en la gubernatura estatal, por vez primera la alternancia política, y en estas elecciones, 2024, para la renovación de la legislatura local (45 diputaciones de Mayoría Relativa y 30 de Representación Proporcional y 125 alcaldías que corresponden a igual número de municipios de conforman el territorio mexiquense. Dominó en la mayor parte, como se desglosará más adelante, del estado MORENA, de la mano con partidos políticos aliados de aquél, y que, con otras fuerzas políticas, entre los conflictos internos, generó una clara tendencia de la ciudadanía para refrendar lo que hasta ahora han ganado quienes se encuentran en el gobierno, tanto en el ámbito federal como estatal.

En la renovación del Poder Legislativo (ver mapa no. 5), con las resoluciones últimas del TEEM, MORENA y aliados logran contar con 40 legisladores, de los 45 distritos electorales

uninominales, exclusivamente para MORENA, 29 son por Mayoría Relativa y 7 por Representación Proporcional, con lo cual se posiciona como primera fuerza política en el recinto legislativo (48%), más sus aliados (PVEM y PT), contarán para los próximos tres años, en armonía con la gobernadora Delfina Gómez, de MORENA, con 54 de 75 curules, esto es el 72%, lo que le permitirá tener mayoría calificada para reformas a la constitución del estado y con mayor razón, reformas a leyes secundarias del marco jurídico local.

Por su parte, la oposición (PAN, PRI, PRD y MC, tendrán 7, 8, 2 y 4, respectivamente, en total 21 diputaciones (<https://www.proceso.com.mx/nacional/2024/7/31/teem-quita-diputada-al-pri-se-la-da-morena-salva-al-actual-coordinador-parlamentario-334011.html>, consultado el día 01 de Agosto de 2024), esto es el 28% de la composición de la legislatura local, números similares con lo sucedido en la reciente asignación de diputaciones en la cámara de diputados federal, entre MR y RP, para MORENA y aliados. Se desvanece en el estado, como en otros años, la posibilidad de auténticos contrapesos entre poderes, lo que pensamos que se había superado, regresamos a esta etapa difícil para el estado y para el país, esto se traduce en una nueva hegemonía en el ejercicio del poder político. Ciertamente, lo hizo el PRI, entonces, entre otras preguntas, ¿en qué son diferentes los actores políticos que hoy gobiernan en México y el Estado de México, dónde quedan los valores de la incipiente democracia mexicana?

Mapa no. 5 Integración de los Distritos Electorales uninominales en el Estado de México, por partidos políticos y/o alianzas, 2024.



Fuente: <https://prep2024.icem.org.mx/#/diputaciones>, consultado el día 25 de Septiembre de 2024.

En el caso de las elecciones para ayuntamientos, el panorama nos recuerda lo que ganaron MORENA y aliados en el 2018 (55 municipios, 44% del total de las 125 alcaldías que integran la entidad), donde fueron obteniendo posiciones importantes del territorio estatal, tanto del Valle de México, como del Valle de Toluca; para estas elecciones, 2024, MORENA gana en 28 municipios, MORENA-PVEM-PT en 51 demarcaciones locales, PVEM 6 y PT 3, resaltamos a los partidos políticos aliados con quien hoy es partido dominante en la entidad, dando un total de 88 municipios (70.4% de la totalidad de alcaldías) gobernados por quienes erigen la bandera de la Cuarta Transformación (4T), mientras que los partidos diferentes a éstos, vistos como la oposición (PAN, PRI, PRD, NAEM y MC), obtuvieron el triunfo en 37 alcaldías del territorio mexiquense (representan el 29.6% del total de municipios), de éstos el PAN gana en 1; el PRI en 5, el PRD 1, NAEM 2, MC en 8 y PAN-PRI-PRD-NAEM en 20 alcaldías.

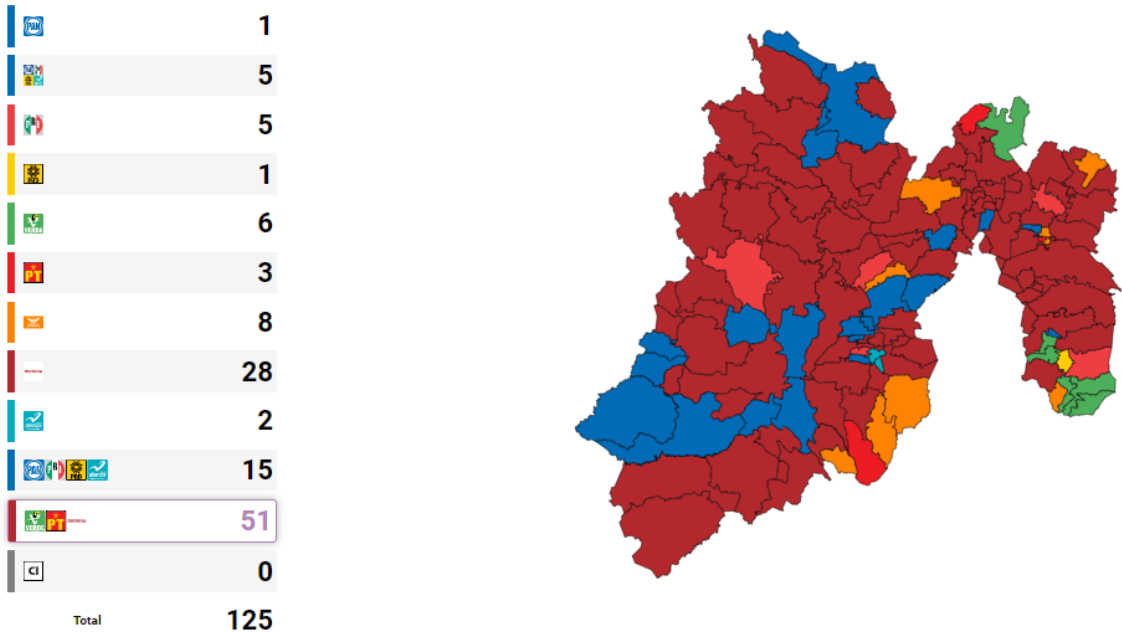
Con respecto a 2018, MORENA y aliados ganan 33 municipios más para el 2024, en el año 2021 el panorama fue diferente en un ejercicio o experimento que ensayaron partidos políticos como el PAN, el PRI y el PRD, hay formar una alianza electoral, que resultó favorable para éstos, en el Estado de México y a nivel de las elecciones federales intermedias, tanto en la composición del poder político en los municipios como en la legislatura local, habiendo presentado el análisis de los resultados electorales locales de ese año en el marco del XXXII congreso de nuestra sociedad. El mapa no. 6 nos ilustra el reparto del poder político en el estado, mostrando la recuperación de MORENA, a casi un año de gobierno de la gobernadora Delfina Gómez, al frente de la titularidad del Poder Ejecutivo estatal, pero también de lo que viene ejerciendo el carisma y popularidad del presidente de la República, Andrés Manuel López Obrador y su movimiento social convertido recientemente en partido político, como lo es MORENA.

Entre municipios que resaltan para quien hoy gobierna la entidad, destacan municipios económicamente importantes como Naucalpan, Tlalnepantla (bastiones panistas en su momento), Tultitlán, la capital, Toluca, Cuautitlán, como puntos del corredor industrial del estado, o municipios densamente poblados como Ecatepec, Nezahualcóyotl o municipios que colindan con Texcoco, hoy considerado un emblema del nuevo grupo político que gobierna la entidad (Grupo Texcoco), o como Atlacomulco, que vuelve a recuperar, después de haberlo

ganado al llamado Grupo Atlacomulco que preservó el poder por décadas, la capital política del estado, como lo es Atlacomulco. Solo por citar algunos ejemplos. El municipio de Acambay, de la zona Norte del estado, que no había experimentado la alternancia política, con estos resultados, logra arribar a ésta, ahora bajo la figura de la 4T.

Para los partidos políticos de oposición, mencionados líneas arriba, sus triunfos, por decirlo de alguna manera, recuperan municipios como Metepec, referente importante económicamente, algunos del Sur como Coatepec Harinas, Tejupilco, del corredor industrial del Valle de México, Coacalco, Atizapán de Zaragoza, Huixquilucan (tierra del ex gobernador Alfredo del Mazo Maza), Lerma (zona industrial del Valle de Toluca), entre otros. De los 125 municipios del estado, solo queda con dominio priista uno, es el caso de Villa Victoria, de la zona Poniente a la capital, como municipio que sigue bajo el gobierno de un solo partido político en el mosaico mexiquense.

Mapa no. 6 Integración de los partidos políticos y/o alianzas en los municipios del Estado de México, 2024.



Fuente: <https://prep2024.icem.org.mx/#/ayuntamientos>, consultado el día 25 de Septiembre de 2024.

El cuadro no. 8 enlista los municipios por fuerza política que integran el territorio estatal, resultado de las elecciones de 2024, para permitir a las y los lectores la referencia en que demarcaciones mexiquenses habrán de gobernar los diferentes partidos políticos o alianzas integradas para tal efecto, a partir del 01 de Enero de 2025.

Cuadro no. 8 Relación de los municipios del Estado de México, por partido político o alianza, 2024.

Partido Político o Alianza	Municipios	Total
PAN	Huixquilucan	1
PRI	Villa Victoria, Oztolotepec, San Antonio La Isla, Amecameca, Teotihuacan	5
PRD	Ayapango	1
PVEM	Ecatzingo, Atlautla, Ozumba, Tenango del Aire, Temamatla, Hueypoxtla	6
PT	Zumpahuacán, Apaxco, Chiconcuac	3
MC	Tonatico, Malinalco, Ocuilan, Xonacatán, Tepetlixpa, Tepetzotlán, Chiautla, Nopaltepec	8
NAEM	Almoloya del Río, Texcalyacac	2
MORENA	Soyaniquilpan, Temascalcingo, Jocotitlán, Ixtlahuaca, Donato Guerra, Almoloya de Alquisiras, Xalatlaco, Tenango del Valle, Tenancingo, Tequixquiac, Teoloyucan, Jaltenco, Nextlalpan, Tecámac, Tultitlán, Melchor Ocampo, Tultepec, Ecatepec, Otumba, Tepetlaoxtoc, Atenco, Juchitepec, Nezahualcóyotl, Ixtapaluca, Valle de Chalco Solidaridad, Chalco, Tlalmanalco	28
PAN-PRI-PRD-NAEM	Polotitlán, Jilotepec, Timilpan, Tezoyuca, Coacalco, Atizapán de Zaragoza, Cocotitlán, Lerma, San Mateo Atenco, Metepec, Mexicaltzingo, Rayón, Zinacantepec, Amanalco,	20

	Coatepec Harinas, Texcaltitlán, Tejupilco, Luvianos, Oztoloapan, Santo Tomás	
PVEM-PT-MORENA	Aculco, Acambay, Atlacomulco, El Oro, Morelos, Chapa de Mota, Villa del Carbón, San José del Rincón, San Felipe del Progreso, Jiquipilco, Nicolás Romero, Isidro Fabela, Jilotzingo, Naucalpan, Temoaya, Almoloya de Juárez, Toluca, Villa de Allende, Ixtapan del Oro, Valle de Bravo, Temascaltepec, Zacazonapan, San Simón de Guerrero, Zacualpan, Sultepec, Amatepec, Tlatlaya, Ocoyoacac, Capulhuac, Tianguistenco, Chapultepec, Calimaya, Joquicingo, Villa Guerrero, Ixtapan de la Sal, Huehuetoca, Zumpango, Coyotepec, Cuautitlán, Tonanitla, Cuautitlán Izcalli, Tlanepantla, Temascalapa, Axapusco, San Martín de las Pirámides, Acolman, Texcoco, Chimalhuacan, Chicoloapan, La Paz, Atizapán, Papalotla	51
TOTALES		125

Fuente: Elaboración propia con información de

<https://prep2024.ieem.org.mx/#/ayuntamientos>,

<https://i.pinimg.com/originals/e9/f8/8e/e9f88e69c052040e6b3948f66c5eab15.jpg>,

consultados el día 26 de Septiembre de 2024.

Reflexiones finales

Tiempos difíciles para el país y para el Estado de México ante los cambios que determinó la ciudadanía con los resultados electorales del pasado 02 de Junio del presente año, en cuanto a los contenidos que se han dado a la incipiente democracia en México y lo que hemos tenido de inicio del gobierno estatal bajo la presencia de MORENA y una mayoría en el Poder Legislativo, que, si vamos anotando los cambios que se están dando a nivel nacional,

pulsamos que irán permeando en el ámbito subnacional, sobre todo en lo estados gobernados por esta fuerza política con sus aliados.

Para nuestra entidad, se presenta una nueva oportunidad de trascender en su conjunto, atender los grandes rezagos que tenemos, como el de la inseguridad, el desempleo o sub empleo o la constante de crecimiento de la economía informal, la falta de agua potable en diversas comunidades tanto del Valle de México como del Valle de Toluca, la falta de infraestructura en drenaje y alcantarillado, las recientes inundaciones y desgajamientos de tierra en Chalco, Naucalpan, Tejupilco, Coatepec Harinas, entre otros municipios, lo resaltan y que son de cada año, basta una mirada en las inundaciones en avenidas principales de los municipios emblemáticos del estado (Toluca, Zinacantepec, Metepec, Naucalpan, Ecatepec, Chalco, por dar algunos referentes, en educación y su inversión que aún sigue faltando, o en salud, donde nuestros sistemas públicos son deficientes, caso ISSEMyM, ISEM, además de las limitaciones en los sistemas de salud federales (IMSS, IMSS-Bienestar, ISSSTE).

Hoy que la gobernadora cuenta con el respaldo mayoritario de la legislatura local, entre su partido y sus aliados, como en los tiempos del priismo en la entidad, se esperaría mejores decisiones y cambios profundos para corregir y acrecentar las fortalezas y oportunidades que cuenta nuestro estado, con grandes riquezas naturales y, sobre todo, de capital humano. No perdamos de vista que somos el segundo estado, atrás de la Ciudad de México en contribuir, en gran medida, con el producto interno del país.

El 15 de Septiembre de 2023 se escribió una nueva historia para la entidad, con la primera alternancia política en la gubernatura, en la persona de Delfina Gómez Álvarez, el próximo 01 de Octubre del año en curso, seguramente será otra historia para el país, gobernada por la primera mujer, en la figura de Claudia Sheinbaum Pardo, deseamos que gobiernen con la inteligencia, prudencia, sensibilidad, atino y visión que exige el Siglo XXI para nuestro país y para el estado de México, de la mano con el Estado de Derecho, las Instituciones que hemos diseñado e instrumentado con el carácter de autónomas y con una ciudadanía más participativa y crítica.

Confiemos en que el estado sea referente a nivel nacional, como lo fue en décadas anteriores (en actividades primarias como el campo, corredores industriales, polos de desarrollo, en su momento), y que la voluntad ciudadana expresada en las recientes elecciones del año en

curso, sean motivo de incentivar, motivar y responsabilizar aún más a la clase política que gobierna esta porción del territorio nacional, para entregar mejores resultados, mejores desempeños gubernamentales, con una clara tendencia a fortalecer la transparencia y rendición de cuentas, lo hecho o dejado de hacer por parte del gobierno federal que termina, el de López Obrador, sea un ejemplo de lo que no viste ni conviene a una gran Nación, como lo es México, al contrario, aprender de los errores y omisiones de quienes son gobierno, y que el Estado de México sea ejemplo a replicar en el país. Está en manos de quienes gobiernen, tanto en el Poder Ejecutivo, como en el Poder Legislativo y en los gobiernos locales que empezarán a asumir sus responsabilidades en el primer minuto del año 2025. Gobernar para todas y todos, de la mano con los valores democráticos.

Por otro lado, vemos en la entidad una oposición frágil y descompuesta (PAN y PRI), desunida, con conflictos internos, con lo que merma la posibilidad de encarar los retos que tienen frente a sí, para próximas elecciones en el plano nacional y local, mientras persistan las “guerras intestinas”, no habrá panorama alentador para las y los abstencionistas y quienes todavía confiaron en esos partidos políticos, tendrán que dar un giro fuerte y profundo a las decisiones cupulares de los partidos políticos que aún desean permanecer en el espectro electoral y entre las preferencias de la ciudadanía. Movimiento Ciudadano (MC) merece mención aparte de haber logrado solo un crecimiento considerable tanto en el ámbito nacional como estatal, sin embargo, aún debe superar los momentos difíciles con los grupos a su interior y presentarse como auténtica y diferente opción política.

Mucho que hacer para fortalecer la participación ciudadana en las elecciones y que la clase política se desempeñe de mejor manera, con resultados positivos para la población, no solo para sus electoras y electores, lo vivimos en estas elecciones, en el ámbito federal alrededor del 61% de participación, mientras que en la entidad fue de alrededor del 64%, no hemos sido capaces de acrecentar estas cifras en recientes elecciones.

El reto es para gobernantes y gobernados, involucrarnos en lo que nos corresponde como parte de un Estado-Nación, y ojalá impere la prudencia, la sensatez, la razón, la inteligencia y el bien común, para que México trascienda en el plano nacional e internacional y junto con el país, nuestras entidades federativas crezcan y fortalezcan su trabajo, instituciones en beneficio de la población, en su conjunto, dejemos de lado las mezquindades, egoísmos,

envidias, celos o todas aquellas expresiones que no abonan a la unidad nacional. México nos necesita, es urgente el trabajo y desempeño de todas y todos los actores del país y del Estado de México por la construcción de una mejor Nación.

Fuentes Consultadas

CEPNA/Voz y Voto (2015) “Colima” en *Voz y Voto*, núm. 270 Agosto de 2015, pp. 31-32.

CEPNA/Voz y Voto (2015) “Números” en *Voz y Voto*, núm. 270, Agosto, pp. 29-46.

CEPNA/Voz y Voto (2015) Ugalde, Luis Carlos y Hernández Quintana, Said. “Paisaje local” en *Voz y Voto*, núm. 270, Agosto de 2015, pp. 10-15.

CEPNA/Voz y Voto (2017). “Números Estado de México” en *Voz y Voto*, núm. 293, Julio, p.43.

CEPNA/Voz y Voto (2017a). “Rumbo al 4 de junio: Coahuila, México, Nayarit y Veracruz” en *Voz y Voto*, núm. 288, Febrero, pp.28-32.

CEPNA/Voz y Voto (2017b). “Modelo prospectivo” en *Voz y Voto*, núm. 291, Mayo, pp.19-20.

<https://diarioportal.com/2021/06/07/continua-computo-de-votos-en-el-edomex-prep-reporta-un-avance-superior-al-96/>, consultado el día 07 de Julio de 2021

http://dorganizacion.ieem.org.mx/SIGE2018/pdf/CRE/1/IDDL/GRAL_F1_IDDL.pdf, consultada el día 06 de Agosto de 2020.

<http://dorganizacion.ieem.org.mx/SIGE2018/legislatura.html#>, consultada el día 06 de Agosto de 2020.

http://dorganizacion.ieem.org.mx/SIGE2018/pdf/CRE/1/IDMUN/GRAL_F1_IDMUN.pdf, consultada el día 06 de Agosto de 2020.

<https://i.pinimg.com/originals/e9/f8/8e/e9f88e69c052040e6b3948f66c5eab15.jpg>,

<https://prep2024.ieem.org.mx/#/ayuntamientos>, consultado el día 25 de Septiembre de 2024.

<https://prep2024.ieem.org.mx/#/diputaciones>, consultado el día 25 de Septiembre de 2024.

<https://prep2024.ieem.org.mx/#/ayuntamientos>, consultado el día 26 de Septiembre de 2024.

https://www.ieem.org.mx/prep2021/prep_ieem_escritorio/diputados/voto_x_distrito.html, consultado el día 14 de Julio de 2021.

<https://www.ieem.org.mx/index.php>, consultado el día 14 de Julio de 2021.

https://www.ieem.org.mx/2021/LISTADO_2021.pdf, consultado el día 14 de Julio de 2021.

https://www.ieem.org.mx/prep2021/prep_ieem_escritorio/ayuntamientos/voto_x_municipio.html, consultado el día 14 de Julio de 2021.

<http://www.ieem.org.mx/2015/resultados2015.html>, consultado el día 09 de Septiembre de 2015.

<http://www.ieem.org.mx/2015/resultados2015.html>, consultado el día 09 de Septiembre de 2015.

http://www.ieem.org.mx/2015/resultados_2015/diputados2015.pdf, consultado el día 19 de Agosto de 2015.

<https://www.ieem.org.mx/procesos-electorales/historico-de-procesos-electorales/elecciones-locales.html>, consultado el día 30 de Septiembre de 2024.

<https://www.proceso.com.mx/nacional/2024/7/31/teem-quita-diputada-al-pri-se-la-da-morena-salva-al-actual-coordinador-parlamentario-334011.html>, consultado el día 01 de Agosto de 2024

consultados el día 26 de Septiembre de 2024.

“LXIII Legislatura” en *Voz y Voto*, núm. 269, Julio de 2015, pp. 46-47.

Ugalde, Luis Carlos y Hernández Quintana, Said. “Paisaje local” en *Voz y Voto*, núm. 270, Agosto de 2015.

Villarreal, Juan Carlos. *Monografía: Participación y resultados Electorales en el Estado de México 1996-2012*. Toluca, México. IEEM, 2012.

www.prepieem.org.mx, consultada el día 27 de Agosto de 2018.