

Puro Fosfo-fosfo. El proceso electoral en Nuevo León.

Juan Carlos Montero Bagatella (México)*

Introducción

El proceso electoral 2020-2021 en el estado de Nuevo León expuso un escenario complejo. Por un lado, al ser el primer estado de México en contar con un gobierno independiente, obligó a una alternancia en el poder ejecutivo estatal. Esta situación, implicó una dura competencia entre los partidos políticos y un incremento en la volatilidad electoral en el estado. Por otro lado, el elector neoleonés se expresa constantemente a través del voto dividido o cruzado, generando constantes alternancias políticas, lo cual presume la configuración de un sistema de partido desestructurado o débil, especialmente en lo que trata a la elección de gobernador; sin embargo, al mismo tiempo, debido a la escasa participación de candidatos independientes o distintos partidos políticos, las elecciones legislativas, estatales y federales, así como las municipales, exponen la presencia sólida de solo dos partidos, lo cual configura un sólido sistema bipartidista.

En el 2021 se renovaron en Nuevo León los cargos de gobernador, 51 presidencias municipales y miembros de ayuntamientos, así como 26 diputaciones de mayoría relativa y 9 de representación proporcional. El escenario previo se integró con un gobernador independiente, lo que rompió con un elemento constante de los procesos electorales que pueden entenderse como la ratificación o castigo de una opción ideológica, representada por un partido político en el gobierno. Asimismo, el Congreso Local y las presidencias municipales se han integrado mayoritariamente por los partidos Revolucionario Institucional (PRI) y Acción Nacional (PAN); pero influenciados por los resultados de la elección del 2018, se contó también con una importante presencia del partido Movimiento de Regeneración Nacional (MORENA), que se convirtió en la tercera fuerza política en el estado. Finalmente, también resultado del surgimiento de nuevos actores políticos que se comenzó a observar a partir de la elección del 2015, el partido Movimiento Ciudadano (MC) se presentó a la elección después de haber ganado la elección de senadores en el 2018, como una fuerte alternativa para la elección de gobernador y algunas presidencias municipales entre las que destacó el caso de Monterrey.

* Profesor e Investigador de la Escuela de Ciencias Sociales y Gobierno del Tecnológico de Monterrey.
juancarlosmonterob@tec.mx

La presente ponencia tiene por objetivo exponer el escenario político electoral en el estado Nuevo León previo a la jornada electoral, analizando como particularidades del caso la división del voto, la volatilidad y competitividad electoral, la relación entre los procesos local y federal, la institucionalidad y desestructuración o quiebre del sistema de partidos en el estado.

El bipartidismo y la desestructuración del sistema de partidos

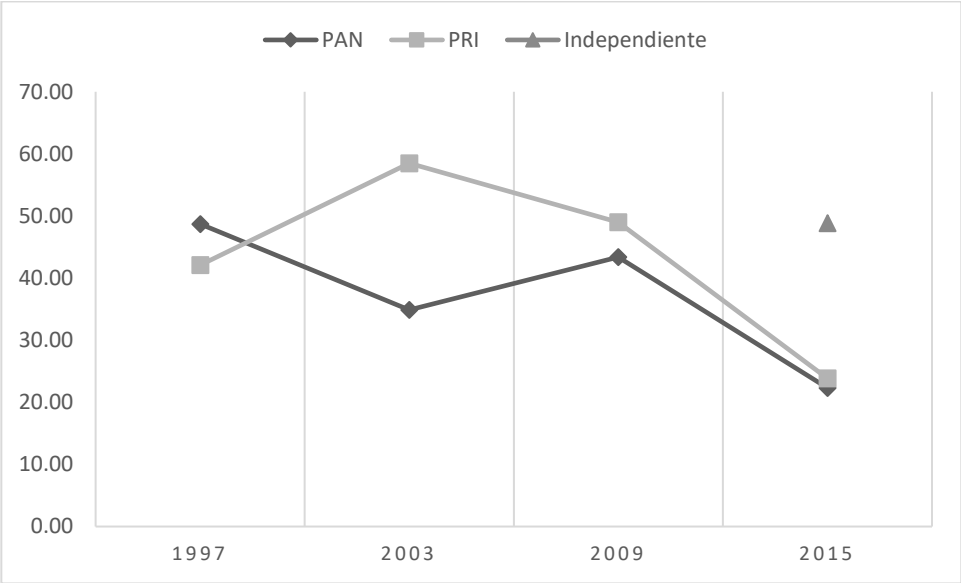
El escenario previo en el estado muestra un proceso aparentemente contradictorio. Por un lado, al analizar los resultados de la elección de gobernador, se podrá observar una alta volatilidad electoral y la emergencia de nuevos actores que pueden interpretarse como características de un sistema de partidos débil o desestructurado. Sin embargo, las elecciones legislativas y municipales se mantienen bajo un control bipartidista importante por parte del PRI y PAN, pero con cierta presencia de Morena desde el 2018.

El estudio de los sistemas de partido ha representado un componente fundamental en el estudio de la transición y consolidación de la democracia; dichos estudios se han enfocado principalmente hacia el estudio a nivel nacional (Molinar 1970) (Woldemberg 2012), y en menor medida, al ámbito subnacional (Lujambio 2000) (Merino 2014). Sin embargo, en años recientes se han fortalecido los estudios sobre los sistemas políticos subnacionales en México, destacando la democratización de los estados considerando el papel de los gobernadores (Langston 1997) (Cornelius 2003), el papel de las legislaturas locales y la competencia político electoral que configura dichas relaciones entre poderes (Reyes 2014) (Béjar 2014) (Montero 2014) (Reynoso y Montero 2016), entre otros.

El estado de Nuevo León ha formado parte relevante en la lucha por la democracia en México, denunciando fraudes electorales (Reveles 2003, 100) (Eisenstadt 2004, 306-309), y viviendo una de las primeras alternancias en el ejecutivo estatal que se viviría en México. El sector empresarial y católico del estado se vincularía de manera importante con el PAN a partir de la década de 1960, formando una importante oposición en contra del gobierno federal encabezado por el PRI impulsando un importante cambio ideológico en el partido a nivel nacional, pasando de ser más dogmático a ser más pragmático, tomando por objetivo no solo la denuncia política sino también el ganar elecciones a través de postular candidatos pragmáticos, así como moderando sus posiciones ideológicas para negociar con el gobierno (Loaeza 1999, 362-385) (Reveles 2003, 100-127). Esta situación impactó en el estado con la lucha del PAN por los gobiernos municipales y estatal, denunciando fraudes e incrementando su votación en el estado, aunque sin lograr los triunfos esperados hasta 1997 que ganarían la gubernatura del estado y contarían con una presencia importante en la Zona Metropolitana de Monterrey, ganando

presidencias municipales y un importante número de distritos electorales que le permitirían contar con presencia importante en el Congreso Local (Lujambio 2000, 47) (Reveles 2002, 217) (Merino 2014). A partir de la irrupción del PAN en el estado se han configurado elecciones competitivas por la gubernatura, tal como se expone en la Gráfica 1:

Gráfica 1. Porcentaje de la votación de la elección a gobernador



Elaboración propia con base en CEENL (2019)

Las elecciones de 1997, donde ganaría el PAN, así como las del 2009, donde gana el PRI, serían muy competitivas, mientras que en las del 2003 y 2015 los ganadores alcanzan el triunfo con una importante diferencia, tal como se expone en la siguiente tabla, en la que se encuentra el Margen de Victoria, indicador que resulta de la diferencia entre el partido ganador y el segundo lugar en la elección:

Cuadro 1. Porcentaje de votación en elecciones de gobernador

	PAN	PRI	Independiente	Participación Electoral	Margen de Victoria
1997	48.71	42.07		72.67	6.64
2003	34.90	58.49		53.94	23.59
2009	43.38	49.01		54.61	5.63
2015	22.32	23.85	48.82	58.7	24.97

Elaboración propia con base en CEENL (2019) y (Cavero s/f, 11)

La observación de la competitividad en la elección lleva a indagar sus determinantes. Para ello, un primer dato importante es la participación electoral, la cual se incrementa en las elecciones más competitivas; sin embargo, no es claro si la participación configura una elección más

competitiva o la competencia electoral incentiva una mayor participación (Rolfe 2012). La participación del elector neoleonés es alta en todos los procesos electorales, superior a la media nacional (Montero 2019, 51), pero explorar los determinantes de la participación en el estado, es un tema que se aleja del objetivo del trabajo.

El estado ha vivido alternancias en la gubernatura en los años 1997, 2003 y 2015. Cada una de ellas requiere de un análisis complejo para identificar elementos contextuales como el desempeño de cada candidato, así como del gobernador en funciones, la posible ocurrencia de eventos extraordinarios, escisiones al interior de los partidos políticos, entre muchos otros, tal como ha ocurrido en múltiples casos a nivel subnacional y que han sido recopilados en trabajos como los de López, Mirón y Reveles (2013) o Mirón (2016), entre otros (R. Mirón 2005) (Reveles 2000) (Navarrete y Rosiles 2018). Además, es importante señalar que la elección de gobernador coincide con la elección federal intermedia, lo que reduce la posibilidad de que candidatos o temas nacionales influyan en la política local y, en cambio, puede ocurrir lo inverso, esto es, que la elección legislativa sea influida por la elección local (Burden y Helmke 2009, 3-4) (Bechtel 2012, 171-172) (Spoon y Jones West 2020, 148-150).

A diferencia de la elección de gobernador, donde se observa un dominio del PRI a pesar de haber perdido dos elecciones, en la integración del Congreso del Estado se configura un bipartidismo ente el PRI y el PAN, tal como se presenta en el siguiente cuadro, en el cual se expone el número de diputados por partido, pero además se han agregado para el análisis el Índice de Fragmentación de Rae, el Índice de Volatilidad de Pedersen y el Número Efectivo de Partidos (NEP) con la fórmula propuesta por Molinar.

Cuadro 2. Integración del Congreso del Estado de Nuevo León

	PAN	PRI	PRD	PT	PV EM	MC	NA	Morena	Fragme ntación	Volati lidad	NEP
1997 - 2000	17	22	1	2	0	0	0	0	0.56	8	1.59
2000 - 2003	23	16	1	2	0	0	0	0	0.55	2	1.74
2003 - 2006	11	26	1	3	0	1	0	0	0.54	12	1.36
2006 - 2009	22	15	3	0	0	0	2	0	0.59	15	1.81

2009 - 2012	17	20	1	1	1	0	2	0	0.61	7	2.08
2012 - 2015	20	15	2	2	0	0	3	0	0.64	6	2.04
2015 - 2018	19	16	0	1	2	3	1	0	0.64	6	2.20
2018 - 2021	16	8	0	0	1	3	1	13	0.72	13	2.72

Elaboración propia con datos de Montero (2014, 152) y CEE (2018)

Al analizar el NEP y la fragmentación electoral, se puede afirmar que los partidos pequeños juegan un papel importante al reducir la fuerza política de la primera minoría. En consecuencia, es necesario tomarlos en cuenta, sobre todo al momento de la conformación de alianzas legislativas (Lijphart 2000, 95-101) (Sartori 2005, 163).

El periodo 2018-2021 expone un NEP muy cercano a 3, debido a la irrupción de MORENA. Esta situación puede abrir la posibilidad de un realineamiento electoral (Sirvent y Montiel 2001), pero considerando la tendencia previa, se debe considerar la irrupción de MORENA como un hecho extraordinario hasta no contar con más observaciones que permitan confirmar o rechazar la hipótesis de un posible realineamiento electoral en el estado o que ubiquen a MORENA en una posición similar a la que ocupaba antes del 2018.

En esta misma dirección, se observa que existe una baja volatilidad en el Congreso, lo cual es característica de un sistema estable toda vez que son los mismos partidos los que mantienen su presencia (Luján y Schmidt 2018, 223). Sin embargo, la volatilidad presenta valores más altos en los periodos 2003-2006 y 2006-2003, debido a que los espacios perdidos por el PRI son ganados por el PAN y viceversa.

A pesar de la competencia existente entre el PRI y PAN, la ubicación e intensidad ideológica de los partidos configura en Nuevo León un sistema bipartidista estable (Downs 1957) (Sartori 2005). Tomando en consideración distintas encuestas de cultura política (Survey 2021), se puede reconocer al PRI como un partido de centro derecha y al PAN como un partido de derecha; luego entonces, la alternancia en los gobiernos estatales no han configurado importantes alteraciones políticas y la configuración del poder legislativo, aun cuando ha configurado casos de gobiernos divididos en los periodos 1997-2000, 2006-2009 y 2012-2015, no necesariamente han implicado parálisis

gubernamental ante la cercanía ideológica de los partidos. Un análisis distinto implica los periodos 2015-2018 y 2018-2021 porque no pueden considerarse gobiernos divididos, ya que el gobernador es independiente y no cuenta con partido alguno que lo apoye en el congreso, pero al mismo tiempo no representa oposición alguna a los partidos que se encuentran representados, luego entonces, no se actualizan las figuras de partido oficial y partido opositor.

El proceso electoral local 2015 marcó un punto de quiebre en el estado. Por un lado, la reforma electoral del 2014 incentivaría la participación de candidaturas independientes, abriendo la puerta a ciudadanos y a que tráfugas de los partidos políticos pudieran participar bajo esta figura (Báez y Tello 2018, 240-241); esta situación, tendría como resultado el surgimiento de nuevas figuras en el espectro político.

La elección de un gobernador independiente en el 2015 no llevó a la elección de un grupo parlamentario formado por candidatos independientes, ya que el Congreso local se mantuvo integrado por los mismos partidos políticos, tal como se expone en el Cuadro 2. Pero, tal como se puede observar en el mismo cuadro, sí se observará el surgimiento de un nuevo grupo parlamentario con la entrada de tres diputados de MC. Es importante destacar estos tres diputados que, sin constituir un bloque mayoritario o tener poder de veto constante, representaron una novedad en el estado, toda vez que fueron jóvenes que se autodenominaron ciudadanos invitados por MC, pero sin establecer compromisos con el partido; luego entonces, pueden ser entendidos como nuevos actores políticos. Esta situación, se vería reforzada en el periodo 2018-2021 con la irrupción de un nuevo partido político en el estado, como lo fue MORENA y que se convertiría en la tercera fuerza política; sin embargo, este caso será estudiado más adelante para discutir las raíces de la irrupción y la relación que pudo tener con el proceso electoral federal.

En las elecciones municipales se puede observar un comportamiento similar al legislativo, donde el mapa estará dominado por un bipartidismo formado por PRI y PAN, incluso llevando a la configuración de gobiernos yuxtapuestos donde la capital del estado es gobernada por un partido distinto al del ejecutivo estatal (de Remes 2002), pero que tendría un cambio importante en los periodos 2015-2018 y 2018-2021, tal como se muestra en el Cuadro 3:

Cuadro 3. Número de municipios por partido político

Periodo de gobierno	Número de municipios por partido			Ejecutivo Estatal
	PAN	PRI	Otros	
2000-2003	15	35	1	PAN

				(1997-2003)
2003-2006	9	40	2	PRI
2006-2009	16	32	3	
2009-2012	15	33	3	PRI
2012-2015	13	32	6	
2015-2018	18	23	10	Independiente
2018-2021	16	22	13	

Elaboración propia con datos de CENL (2013) (2016) (2018)

La competencia en los municipios de Nuevo León ha enfrentado al PRI y PAN, sin la participación significativa de ningún otro actor relevante hasta el 2015. Esta observación es relevante, toda vez que expone la estructura de los partidos políticos en el estado, evidenciando que solo el PRI y el PAN cuentan con estructuras para la movilización política en todo el estado, lo cual se refuerza al observar la integración del Congreso Local.

Al observar la distribución de diputaciones federales en el estado de Nuevo León se reitera el bipartidismo observado en las elecciones locales, aunque, en este caso, con mayor dominio del PAN, mientras que a nivel local corresponde al PRI, tal como se expone en el siguiente cuadro:

Cuadro 4. Distritos electorales federales por partido político

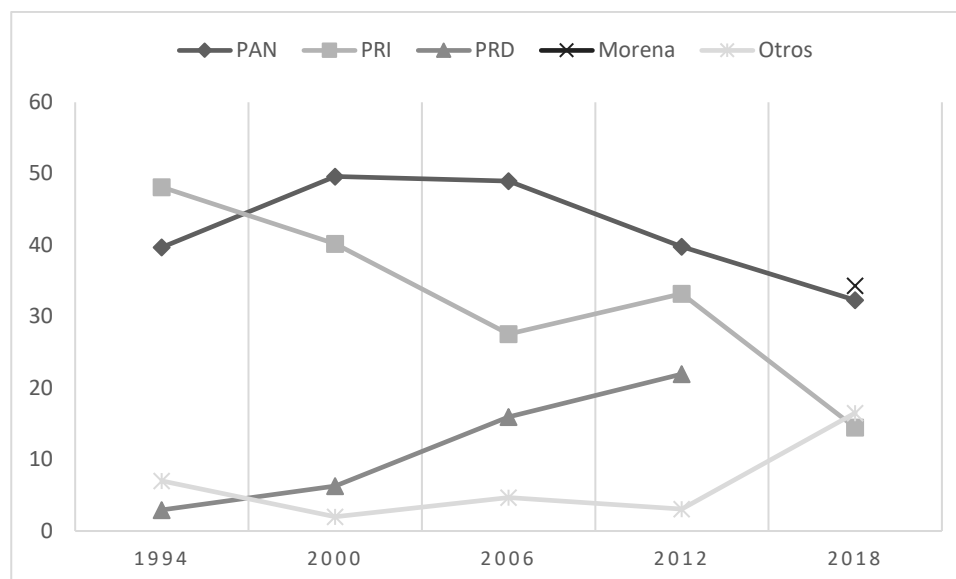
	PAN	PRI	JHH
2000-2003	7	4	
2003-2006	1	10	
2006-2009	7	5	
2009-2012	4	8	
2012-2015	8	4	
2015-2018	8	4	
2018-2021	5	1	6

Elaboración propia (INE, 2018)

El dominio electoral del PAN en las elecciones federales en Nuevo León se reitera al observar el porcentaje de votación en las elecciones presidenciales, donde el PAN siempre gana en el estado hasta el 2018 en que MORENA resultó vencedor, tal como se expone a continuación:

Gráfica 2. Porcentaje de votación por partido para la elección presidencial en el estado de Nuevo León[†]

[†] En la elección a la presidencia participan múltiples alianzas. En la gráfica, se agregaron los votos de los distintos partidos al partido más grande que integró la alianza. En el 2018 el PRD participó en la alianza “Por México al Frente”, integrada por PAN, PRD y MC, se considera únicamente como votación del PAN.



Elaboración propia con base en INE (2019)

En la elección presidencial del 2018 Morena gana el estado, teniendo como antecedente los resultados del PRD en el 2006 y 2012, toda vez que el candidato fue el mismo en las tres elecciones, pero quedando entonces en terceros lugares. Además, si se observa la distribución de diputaciones federales en los procesos 2006 y 2012, el crecimiento del PRD en la elección presidencial no impulsó ninguna victoria del partido en distritos electorales federales; en cambio, en el 2018, la victoria de MORENA sí impulsaría que el partido alcanzara seis diputaciones federales. A partir de estos datos se puede elaborar como hipótesis, que los resultados electorales en las elecciones de gobernador son generalmente producto de la política local e influyen en la elección de diputaciones federales, en un efecto identificado como “bottom-top” o de abajo hacia arriba (Bechtel 2012, 171-172) (Spoon y Jones West 2020, 148-150), lo cual explicaría el bipartidismo estable entre PRI y PAN; sin embargo, las elecciones presidenciales influyen las elecciones intermedias en el estado, en un efecto de arriba hacia abajo o “top-bottom”, tal como sucedió en el proceso electoral 2018, el cual puede ser entendido como un proceso extraordinario por elementos como el descrédito de los gobiernos federales anteriores, así como un candidato postulado por Morena muy carismático, aunado a múltiples ediciones de los principales partidos políticos nacionales, entre otros (Rosiles 2021, 125-131).

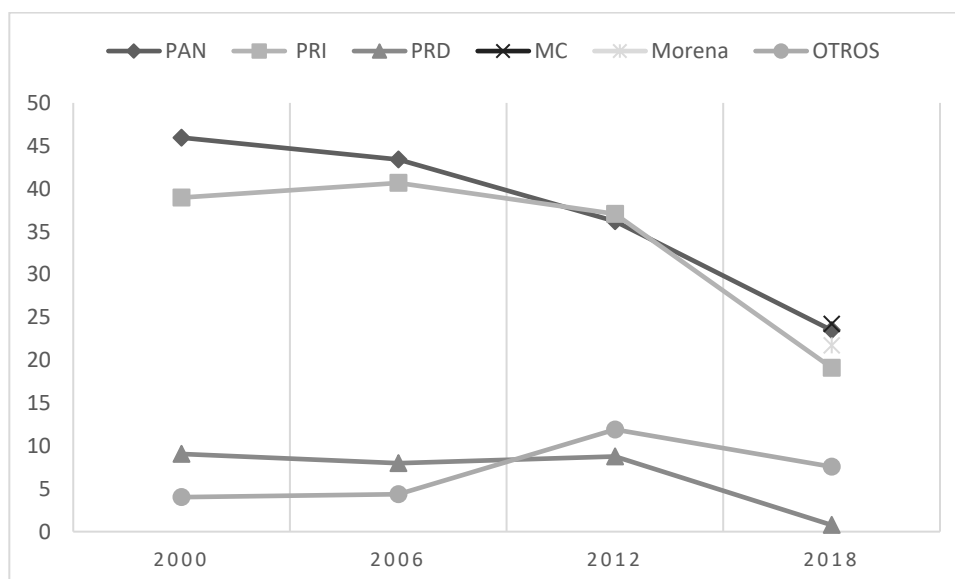
Tomando en consideración la hipótesis anterior frente al proceso electoral 2021, se debe cuestionar si las elecciones en el estado estarán influidas por la política local o la federal, especialmente considerando que, al no haber elección de candidato a la presidencia de la República, Morena no tendrá el mismo impulso que en el 2018 y, en cambio, abre la puerta a que nuevamente el PRI y PAN retomen el bipartidismo en el estado.

La participación de MC en el estado constituye la aparición de un nuevo grupo político importante. A diferencia de MORENA que parece haber irrumpido con el impulso brindado por la elección presidencial del 2018, MC surgió en el 2015 al ganar tres diputaciones locales. En el proceso electoral local, un joven ciudadano, sin experiencia política, de nombre Samuel García anunciaría sus intenciones de participar como candidato independiente a una diputación local; sin embargo, MC ofreció a dicho ciudadano su plataforma para participar en la elección, logrando ganar la diputación local e integrándose en el Congreso del Estado, logrando formar el primer grupo legislativo para MC en la historia de Nuevo León, sin capacidades reales para bloquear la agenda legislativa del PRI o PAN, lo cual le permitió adoptar una postura anti-sistema, siendo crítico del gobierno y de los partidos mayoritarios, obteniendo una importante cobertura mediática en el estado.

El surgimiento de MC en Nuevo León incorporó nuevos perfiles políticos, especialmente jóvenes y contrasta con el caso de Jalisco, el cual es producto de una escisión del sistema de partidos previo (Bussoletti 2021). Sin embargo, tanto en Nuevo León como en Jalisco, MC ha asumido un discurso antisistema moderado, más orientado al centro-derecha. De esta manera, se han colocado como una alternativa al sistema de partidos tradicional, dominado por PRI y PAN, sin implicar un cambio ideológico tan amplio como el representado por MORENA.

El crecimiento electoral de MC en Nuevo León sería observable en la elección de senadores en el 2018, donde MC ganaría la elección, tal como se expone en la siguiente gráfica, rompiendo con el bipartidismo que se mantenía también en esta elección e incluso derrotando a Morena, quien ocuparía la tercera posición.

Gráfica 3. Porcentaje de votación elección de senadores



Elaboración propia con base en INE (2019)

Se debe recordar que para la elección presidencial el PAN, el PRD y MC formaron la coalición “Por México al Frente”; sin embargo, en Nuevo León no se constituyó, lo cual generó una importante confusión, ya que PAN y MC eran contrincantes en la elección de senadores, pero aliados en la elección presidencial. Esta situación, obliga a preguntar si la forma como vota el elector neoleonés corresponde a una decisión estratégica o a una confusión frente a las distintas alianzas políticas participantes en cada una de las elecciones federales y locales, tal como se ha estudiado en diversas elecciones en México y el mundo (Ames, Baker y Renno 2009) (Carman y Johns 2010) (Espinosa, Torres y Cruz 2020).

La aparición de MC en la elección de senadores desplazó al PRI y PAN, venció a MORENA a pesar del impulso de la elección presidencial, pero no implicó el quiebre del sistema de partidos, toda vez que los resultados de la elección del 2018 fueron muy competitivos. La elección la ganó MC con una diferencia menor a un punto porcentual, dejando al PAN en segundo lugar, Morena en tercero y el PRI en cuarto, pero a solo cuatro puntos porcentuales del primer lugar, lo que configuró una elección muy competitiva.

Este resultado es especialmente importante para el proceso electoral 2021 ya que es similar a la elección del gobierno del estado; sin embargo, tal como se ha mencionado, la elección al Senado de la República también es influida por la elección presidencial, mientras que la elección 2021 será una elección intermedia; en consecuencia, esta elección puede ser un indicador del resultado a esperar en la elección al gobierno del estado en el 2021, pero deben considerarse las diferencias entre las dos elecciones para matizar dicha afirmación.

Entre los elementos destacables de los resultados electorales en Nuevo León, destaca una clara división del voto, pero con una notable diferencia: en las elecciones locales, hasta el 2015 el elector neoleonés dividía su voto entre PRI y PAN, con ventaja para el PRI; pero en las elecciones federales, favorecía al PAN. Las elección de presidencia de la República, que coincide con las elecciones intermedias en el estado, han impulsado la votación del PAN en las elecciones locales, lo cual se observa en los cuadros 2 y 3, pero no ha sucedido de igual manera con el PRI y el PRD, lo que expone la influencia de las elecciones federales sobre las locales pero solo en el caso de la elección presidencial; pero cuando coinciden las elecciones de gobernador con la de diputaciones federales, es la política local la que ha impulsado los resultados en la elección federal, tal como se observa en el cuadro 4 y la gráfica 3.

Los procesos electorales 2015 y 2018 expusieron resultados excepcionales que no confirman las observaciones previas. Por un lado, la postulación de un candidato independiente a la gubernatura del estado en el

2015 no permite observar el impacto de la elección local sobre la federal; por otro lado, la elección presidencial del 2018 sí impulsaría de manera importante la irrupción de MORENA en el estado, pero la fuerza política local de MC les llevó a ganar la elección de senadores.

Entre los resultados electorales también destaca que el elector neoleonés divide su voto (Berlanga y Vázquez 2009, 27), lo que obliga a preguntar qué elementos motivan la división. Existen en la teoría múltiples explicaciones sobre la división del voto, que los define como electores estratégicos, que intencionalmente buscan dividir los poderes públicos (Ames, Baker y Renno 2009, 10-11) (Burden y Helmke 2009, 3-4), una clara diferenciación del elector en los temas relativos a cada elección local o federal (Bechtel 2012, 171-172) (Idrobo 2020, 36), la decisión del elector de votar por una opción con mayores posibilidades de ganar que su opción preferida (Cox 1995, 362) (Karp, y otros 2002, 3-4) (Astudillo y Rodon 2013) (Guzmán y Ramírez 2015), o incluso como consecuencia de confusiones, especialmente cuando existen múltiples coaliciones en la contienda (Carman y Johns 2010, 385-386), entre otras.

La división del voto puede interpretarse también como una crítica de los electores hacia los partidos (Moreno y Méndez 2007), constituyendo un elemento de debilidad del sistema de partidos cuando existe alta volatilidad y fragmentación electoral (Luján y Schmidt 2018, 223) (Muñoz 2016, 125-126). Sin embargo, el estado de Nuevo León ha contado con baja volatilidad y fragmentación ante el bipartidismo configurado por el PRI y PAN, hasta los procesos electorales 2015 y 2018, lo que lleva a preguntar si la participación de MC y Morena configurarán un realineamiento electoral en el estado y a la desestructuración del bipartidismo (Sirvent y Montiel 2001).

A partir del estudio más reciente sobre cultura política en el estado (Vázquez y Ruíz 2019), se puede señalar que, al acudir a votar, el elector neoleonés se inclina más por el perfil del candidato que por el partido. Entre quienes votan pensando más en el partido que en el candidato, la mayoría lo hace más por costumbre que por afinidad ideológica y, entre quienes votan por el perfil del candidato destacan como elementos más importantes su liderazgo y carisma, por encima de experiencia, carácter y honestidad. A pregunta expresa, los ciudadanos encuestados respondieron que intencionalmente dividen su voto, especialmente en función de los candidatos con mayores probabilidades de ganar y para que no gane la opción antagónica. Este último es elemento es fundamental, toda vez que la mayoría de los electores que contestaron sentirse identificados con algún partido lo hacen principalmente con el PAN y con el PRI, considerando como principal antagonista a MORENA, mientras que los que se identifican con MORENA antagonizan principalmente con el PRI; vale la pena agregar que después de MORENA el PRI es el partido que genera mayor antagonismo entre los

ciudadanos que se sienten afines a algún partido distinto al PRI (Montero 2019, 59).

A partir de la información vertida en la presente sección, se puede afirmar entonces que el proceso electoral 2021 expone un escenario muy complejo en el estado. En primer lugar, la concurrencia de las elecciones federales intermedias con la elección de gobernador, permite considerar hipotéticamente que la elección en el estado estará principalmente influida por la política local, más que la nacional. En segundo lugar, reconociendo la influencia local, los cuatro actores con mayor fuerza política en el estado y que competirán por la gubernatura son PAN, PRI, MC y MORENA; en este punto, considerando los escasos antecedentes de MORENA en el estado, pero la forma como la elección del 2018 impulsó su irrupción, es probable que MORENA busque incorporar temas federales en la elección local. En tercer lugar, es muy probable que el elector neoleonés divida sus votos, orientándose principalmente por el liderazgo y carisma, así como por el antagonismo hacia otros partidos. En el siguiente apartado se expondrá el desarrollo de la primera etapa del proceso electoral 2020-2021.

Proceso electoral 2020-2021

Partidos Políticos

Los resultados de la elección a la gubernatura en el 2015 fueron muy duros para el PRI y PAN, pero mantuvieron su presencia en las diputaciones locales, federales y los municipios en el estado. Luego entonces, las principales figuras políticas de ambos partidos, así como de MC quien apareció como nuevo jugador, se encontraron en el Congreso local y las presidencias municipales. Sin embargo, la falta de líderes claros y el surgimiento de múltiples actores en el mismo nivel político, supuso la posibilidad de conflictos internos que dividieran al partido frente a los procesos federal del 2018 y local del 2021.

El proceso electoral 2018 significó un enroque de las figuras políticas del partido y ninguno de los alcaldes fue postulado al Senado, optando por las reelecciones en sus municipios o por contender a diputaciones locales. Entre los resultados de la elección, el PRI fue desplazado hasta el cuarto lugar en la elección del Senado, perdiendo también importantes espacios en el Congreso Local y ciertos municipios, frente a la irrupción de MORENA. Adicionalmente, enfrentó elecciones muy cerradas en los municipios de Guadalupe y Monterrey, las cuales llevaron a un conflicto postelectoral como no se había visto en el estado desde hace más de veinte años, el cual tuvo que ser dirimido por el TEPJF quien resolvió otorgar el triunfo en Guadalupe al PRI, mientras que la elección de Monterrey tuvo que repetirse en una elección extraordinaria y que al final sería ganada por el PRI.

La selección del candidato a la gubernatura implicó un proceso de negociación entre los presidentes municipales, diputados locales y el ex secretario de economía durante el gobierno federal de Enrique Peña Nieto. El resultado, fue una distribución de candidaturas y acuerdos para competir juntos, entre los que destaca la postulación del presidente municipal de Monterrey, Adrián de la Garza, y como candidato a presidente municipal de Monterrey y el ex diputado local Francisco Cienfuegos.

El caso del PAN también enfrentó importantes conflictos internos. La elección del 2015 representó una importante derrota por la diferencia de votos, pero no así en el número de cargos con los que contaba antes y después de la elección. La división importante se vería en el 2018, especialmente con la presunta intervención del senador de primera minoría quien, junto con su grupo político impondría distintas candidaturas y no apoyaría a otros candidatos, destacando las acusaciones que harían los candidatos de Monterrey y San Pedro Garza García, de no contar con el respaldo de su partido durante la campaña y el proceso postelectoral.

Un elemento fundamental en el proceso electoral 2018, sería la negativa de aceptar la integración de una alianza con MC, como sí sucedió en la elección a la presidencia de la república. Esta situación, llevó a que el PAN y MC tuvieran un mismo candidato a la presidencia, pero fueran contrincantes en la elección al senado de la república, elección que finalmente ganaría MC por menos de un punto porcentual. Esta situación, pudo actualizar el supuesto de que el voto dividido no necesariamente representa una estrategia del elector sino la confusión ante las distintas alianzas como ha sucedido en otros países (Karp, y otros 2002, 3-4) (Carman y Johns 2010, 385-386).

La división del partido se agravaría significativamente durante el proceso de selección de candidatos para el proceso electoral local 2021. En particular, destaca que el senador de primera minoría, quien buscaba ser candidato a la gubernatura, al no lograrla acusaría la intervención del gobernador en el proceso panista, renunciaría al partido y, en cambio, sería postulado por MORENA a la presidencia municipal de Monterrey; en una dirección similar, el anterior candidato del PAN a la presidencia de Monterrey en el 2018, quien encabezó la denuncia de presunto fraude y competiría nuevamente en la elección extraordinaria, también renunciaría al partido para adherirse a MORENA.

Durante la selección de candidatos rumbo a la elección del 2021, el PAN recibió el ofrecimiento a unirse con MC; sin embargo, MC condicionó la alianza a la postulación del senador Samuel García o el diputado local Luis Donald Colosio, como candidato a la gubernatura, lo cual no fue aceptado por el PAN. En cambio, después de una elección interna, decidieron postular al ex presidente municipal de Monterrey Fernando Larrazábal, quien fuera

seriamente cuestionado por vivir la peor época de seguridad en la ciudad y estar vinculado en escándalos de corrupción que derivaron en el incendio del Casino Royale y la muerte de más de 50 personas. Por otro lado, para la presidencia municipal de Monterrey, postularon a una candidata sin arraigo en la ciudad y muy poco conocida.

En MC el proceso fue álgido, pues implicó la confrontación y negociación entre los dos liderazgos del partido, Samuel García y Luis Donaldo Colosio, poniendo en tela de juicio el proceso de institucionalización del partido en el estado al arriesgarlo a una división importante. El enfrentamiento entre las dos figuras se dio como consecuencia de que el senador nunca ocultó su intención de contender por la gubernatura, proponiendo a Colosio como candidato a la presidencia, condición que el segundo rechazaba. Esta situación llevó al establecimiento de negociaciones entre Colosio y otros partidos, especialmente el PAN para buscar su postulación como gobernador pero, al no encontrar el espacio deseado, Luis Donaldo Colosio aceptó contender por Monterrey, por lo que si bien la negociación fue complicada, el resultado final postuló a Samuel García como candidato a gobernador y a Luis Donaldo Colosio como candidato a la presidencia municipal de Monterrey.

Finalmente, el caso de MORENA fue el menos conflictivo. Debido a la falta de cuadros propios en el estado, el partido se alimentó de los tráfugas de otros partidos. En este sentido, la candidata a la gubernatura fue la ex presidenta municipal de Escobedo, Clara Luz Flores, quien previamente abandonó al PRI y fue acompañada por el senador Víctor Flores como candidato a la presidencia municipal de Monterrey, quien previamente habría abandonado al PAN. Destaca la postulación de un ex panista como candidato de Morena, ya que previamente había sido un duro crítico del gobierno federal; este conflicto ideológico llevaría a que durante la campaña, el senador renunciara a la candidatura y tuviera que ser reemplazado por otro ex panista, el ex candidato a la presidencia municipal de Monterrey, Felipe de Jesús Cantú.

Los resultados electorales

Los resultados del proceso electoral federal y local en Nuevo León confirmaron el comportamiento plural del elector neoleonés. Por un lado, al igual que en el 2015, el elector optó por una elección novedosa. Por otro lado, el elector dividió su voto al optar por distintas opciones para cada elección, configurando un escenario plural a nivel local y federal. En la elección a gobernador, MC resultaría el ganador al lograr el 36.72%, quedando el PRI en segundo lugar con el 27.9%, el PAN en tercero con 18.33%, Morena en cuarto con 14.02 y una participación del 51.15%, menor a la presentada en elecciones similares anteriores. La elección fue más competitiva que la del 2015 al tener un margen de victoria de 8.81%.

La campaña de Movimiento Ciudadano fue especialmente novedosa y requiere de un estudio mucho más amplio. Por un lado, la participación de la esposa del candidato, reconocida influencer de redes sociales, llevó a que el Instituto Nacional Electoral impusiera una sanción millonaria al candidato y al partido, a través del expediente INE/Q-COF-UTF/125/2021/NL y Acumulados, considerando que las publicaciones en las redes sociales de la esposa deberían considerarse como aportaciones en especie al financiamiento de la campaña, mismo que no habría sido reportado; mientras que el candidato argumentó que dichas publicaciones no tuvieron un objetivo. A la fecha de elaboración de la ponencia, el candidato de Movimiento Ciudadano había recurrido ante el TEPJF el acuerdo del INE en que se impone la sanción, por lo que es una discusión que aún no concluye y cuya resolución establecerá un precedente importante respecto a la participación de influencers en las campañas políticas. Por otro lado, un actor de teatro realizó una parodia del candidato de MC que, a partir de ridiculizarlo lo popularizó e incluso el candidato lo volvió parte de su campaña, mientras que otros candidatos no supieron responder a la sátira e incluso la candidata de Morena se enfrentó con el actor al denunciarlo por violencia política de género, lo que se entendió como un intento de censura. Finalmente, el INE también sancionó al candidato y a MC por la recepción de financiamiento ilegal a la campaña, en un innovador esfuerzo que implicó la participación de la Unidad de Inteligencia Financiera y la Comisión Nacional Bancaria y de Valores para brindar el seguimiento a las aportaciones realizadas por personas morales al partido, lo cual se resolvió en el expediente INE/Q-COF-UTF/161/2021/NL y acumulados.

Al igual que en el 2015, cuando el elector neoleonés optó por un candidato diferente a los partidos dominantes en el estado; en el 2021 optó por un partido sin antecedentes. Esta situación refuerza la hipótesis sobre la desestructuración del sistema de partidos en el estado, al haber un claro rechazo hacia los partidos previamente dominantes tanto en las elecciones del 2015, 2018 y 2021; sin embargo, la hipótesis no se comprueba al observar los resultados de las elecciones de diputaciones locales, federales y municipales.

En la elección de diputados locales, la coalición “Va fuerte por Nuevo León”, integrada por el PRI y PRD, alcanzaría la mayoría de los distritos de mayoría relativa al ganar 12 de los 26 distritos, mientras que el PAN alcanzaría 10 y la coalición “Juntos Haremos Historia”, ganaría 4. Esta situación, muestra claramente el dominio de PRI y PAN en las diputaciones locales y que la candidatura de MC al gobierno del estado no tuvo la capacidad de impulsar a sus candidatos a diputados locales; si bien MC sí tendría un grupo legislativo mayor al que tuvo en la legislatura 2018-2021 al obtener cinco diputaciones por el principio de RP, la mayoría legislativa estará en control del PRI y PAN obligando al gobernador a negociar con estos partidos.

Respecto de las elecciones municipales, el PAN sería el partido con más victorias al ganar 16 de 51 municipios; en segundo lugar PRI-PRD con 12 y en tercer lugar, MC sí alcanzaría la victoria en 7 municipios, destacando el caso de Monterrey con la candidatura de Luis Donaldo Colosio. Finalmente, respecto a las elecciones federales, el PRI sería el partido con más victorias al alcanzar 6 de 12 distritos, seguido por el PAN que ganaría 4 y JHH con 2. El resumen de los resultados electorales, con la nueva configuración política en el estado se expone en el siguiente cuadro:

Cuadro 5. Resultados de la elección

		PAN	PRI	PVEM	MC	NA	Morena	Otro
Diputaciones federales		4	6				2	
Diputaciones locales	MR	10	12				4	
	RP	5	2		6		3	
Municipios		16	14	2	7	2	8	2

Elaboración propia con datos de la CENL e INE

La observación de los resultados de las elecciones locales y federales muestran claramente que el elector neoleonés divide su voto. La elección de gobernador muestra un rechazo a los partidos dominantes, pero no así en el resto de las elecciones por lo que no se puede hablar de un realineamiento electoral, ni de la desestructuración del sistema de partidos. Por el contrario, el PRI se muestra como el partido más fuerte en el estado al ganar la mayoría de diputaciones locales y federales, así como contar con el mayor número de municipios, seguido por el PAN, que es el partido con más municipios y el segundo con más diputaciones locales y federales. Luego entonces, el PRI y el PAN se mantienen como partidos dominantes en el estado; si bien MC tendrá un importante grupo legislativo en el congreso local, así como algunos municipios, no tiene la fuerza política para impulsar la agenda del gobernador electo por sí solos y depende de la formación de alianzas con el PRI y/o PAN.

A lo largo del trabajo también se mencionó que cuando concurren las elecciones locales y federales, el contexto local tiende a influir en el federal. Al respecto, esta hipótesis sí se corrobora al observar los resultados obtenidos por el PRI y por Morena. Mientras que el PRI obtuvo muy malos resultados en casi todo el país, se mantuvo como dominante en las elecciones locales y de diputados federales en el estado y, mientras que Morena obtuvo resultados muy positivos en la mayoría de los estados, en Nuevo León obtuvo una escasa votación y perdió casi todos los espacios que había ganado en el 2018. Luego entonces, los resultados en Nuevo León fueron influidos por el contexto local; sin embargo, la división del voto no llevó a que MC se colocara como nuevo partido dominante, espacio que ha conservado el PRI. Durante la campaña, tratando de contrarrestar la influencia local en las elecciones, destacó la participación del Presidente de la República durante tres días consecutivos,

durante su conferencia de prensa matutina, criticando la propaganda electoral distribuida por el candidato del PRI; adicionalmente, la Fiscalía General de la República difundió, a través de un comunicado de prensa, estar investigando a los candidatos del PRI, por compra de votos, y de MC por presunto lavado de dinero. A pesar de dichas intervenciones, aunque el PRI perdería la gubernatura, se mantendría como partido dominante y Morena tendría una derrota importante en el estado.

Un último elemento que se puede mencionar es el rol de las redes sociales. En particular, los candidatos de MC han empleado intensamente sus redes sociales, destacando el candidato a gobernador y su esposa, quien es una influencer en Instagram. Esta situación, llevó a los partidos políticos a iniciar diversos Procesos Especiales Sancionadores contra la esposa del candidato, tratando de detener los videos en que aparece su esposo, obligando a discutir si dichos videos son parte de su libertad de expresión, si son un apoyo en especie que debe ser agregado a la fiscalización o si son actos de campaña. Si bien a la fecha de elaboración del presente ya existía como medida cautelar el ordenamiento de que la esposa detuviera la participación de su esposo en sus videos, la discusión aún no ha concluido en el TEPJF, quien determinará importantes criterios sobre la participación de influencers en las campañas y el rol de las redes sociales.

Referencias

- Alcántara, Manuel. "Los problemas de gobernabilidad de un sistema político.» En *La crisis de la gobernabilidad en México*, de Ofelia Alvarado y Miguel Ramírez. México: El Colegio Nacional, 1998.
- Ames, Barry, Andy Baker, y Lucio R. Renno. "Split-ticket voting as the rule: Voters and permanent divided government in Brazil." *Electoral Studies* 2009, n° 8 (2009): 8-20.
- Astudillo, Javier, y Toni Rodon. "The Electoral Behaviour of the Median Voter and the Paradoxes of Spanish Political Competition." *Revista Española de Investigaciones Sociológicas*, n° 144 (2013): 3-21.
- Báez, Carlos, y Martha Tello. "El fenómeno de las candidaturas independientes en México. ." *Revista Mexicana de Derecho Electoral*, n° 7-8 (2018): 237-264.
- Bechtel, Michale. "No always second order: Subnational elections, national-level vote intentions, and volatility spillovers in a multi-level electoral system." *Electoral Studies*, n° 31 (2012): 170-183.

- Béjar, Luisa. "¿Hasta dónde llega el poder de los gobernadores?" En *Los Estados en el 2013*, de Gustavo López, Rosa Mirón y Francisco (coords.) Reveles, 425-436. México: UNAM, 2014.
- Berlanga, José Luis, y Carlos Vázquez. "Bases teóricas del estudio sobre el perfil del electorado neoleonés." En *Perfil del Elector Neoleonés*, 15-64. Monterrey: Comisión Estatal Electoral Nuevo León, 2009.
- Burden, Barry, y Gretchen Helmke. "The comparative study of split-ticket voting." *Electoral Studies*, n° 28 (2009): 1-7.
- Bussoletti, Andrea. "La excepción jalisciense: comportamiento electoral y sistema de partido en el proceso electoral 2018." *Apuntes Electorales XX*, n° 64 (2021): 37-71.
- Camou, Antonio. *Los desafíos de la gobernabilidad*. México: Plaza y Valdés, 2001.
- Carman, Christopher, y Robert Johns. "Linking coalition attitudes and split-ticket voting: the Scottish Parliament elections of 2007." *Electoral Studies*, n° 29 (2010): 381-391.
- Cavero, Ernesto. *Resultados electorales de las entidades federativas 1987-2005*. México: Cámara de Diputados, s/f.
- CEENL. *Diputadas y diputados por el principio de mayoría relativa y representación proporcional a integrar la LXXV legislatura al H. Congreso del Estado de Nuevo León*. Monterrey: Comisión Estatal Electoral, 2018.
- . *Elecciones estatales de Nuevo León. Resultados Electorales*. . 2019. <http://computo2018.ceenl.mx/> (último acceso: 30 de Abril de 2019).
- . *Memorias y Estadísticas. Informe del Proceso Electoral Nuevo León 2014-2015*. Monterrey: Comisión Estatal Electoral Nuevo León, 2016.
- CENL. *Candidatas y Candidatos a Diputaciones y Alcaldías*. 16 de Diciembre de 2018. <https://www.ceenl.mx/documentos/2018/ENCARTE%20FINAL%201%20de%20junio.pdf>.
- . *Comisión Estatal Electoral Nuevo León*. 27 de Noviembre de 2018. <http://computo2018.ceenl.mx/R02D.htm>.
- . *Integración de Ayuntamientos Proceso Electoral 2015*. 2015. <https://www.ceenl.mx/ayuntamientos2015.asp> (último acceso: 20 de Mayo de 2021).

- . *Memorias y Estadísticas del Proceso Electoral Nuevo León 2011-2012*. Monterrey: CENL, 2013.
- Consulta Mitofsky. *Gobernadores y Gobernadoras de México. Aprobación Ciudadana*. . 2021. <http://www.consulta.mx/index.php/encuestas-e-investigaciones/evaluacion-de-gobierno/item/1437-rank-gobernadoresmx> (último acceso: 21 de Mayo de 2021).
- Cornelius, Wayne. "Blind Spots in Democratization: subnational politics as constraint on Mexico's transition." *Politics* 23, n° 2 (2003).
- Cox, Gary. "Anatomy of a Split: the Liberal Democrats of Japan." *Electoral Studies* 14, n° 4 (1995): 355-376.
- de Remes, Alain. "Gobiernos yuxtapuestos en México: hacia un marco analítico para el estudio de las elecciones municipales." En *Lecturas sobre el cambio político en México*, de Carlos Elizondo y Benito Nacif, 431-463. Distrito Federal: Fondo de Cultura Económica, 2002.
- Downs, Anthony. "An Economic Theory of Political Action in a Democracy." *The Journal of Political Economy* 65, n° 2 (1957): 135-150.
- Eisenstadt, Todd. *Cortejando a la Democracia en México*. México: El Colegio de México, 2004.
- Espinosa, Orlando, Ignacio Torres, y Ulises Cruz. "Los desafíos metodológicos en el estudio de las alianzas electorales subnacionales." *Espiral Estudios sobre Estado y Sociedad* XXVII, n° 77 (2020): 9-40.
- Gunther, Richard, y Larry Diamond. "Species of Political Parties." *Party Politics* 9, n° 2 (2003): 167-199.
- Guzmán, Enrique, y Adriana Ramírez. "El elector colombiano. Una aproximación al perfil del votante de los principales partidos en elecciones presidenciales, 2002-2010." *Investigación & Desarrollo* 23, n° 1 (2015): 165-198.
- Huntington, Samuel. "The United States." En *The Crisis of Democracy*, de Michel Crozier, Samuel Huntington y Joji Watanuki, 59-118. New York: New York University Press, 1975.
- Idrobo, Luz. "Escisión del voto en elecciones subnacionales en Colombia." *Reflexión Política* 22, n° 46 (2020): 34-42.
- Illera, Jorge, y Lina Buchely. "Las fugas de la democracia. Análisis económico del derecho sobre las normas de transfuguismo político en Colombia (2003-2011)." *Colombia Internacional*, n° 85 (2015): 15-52.

- INE. *Cómputos MX 2018*. 2019.
<https://computos2018.ine.mx/#/presidencia/nacional/1/1/1/1> (último acceso: 30 de Abril de 2019).
- Karp, Jeffrey, Jack Vowles, Susan Banducci, y Todd Donovan. "Strategic voting, party activity, and candidate effect." *Electoral Studies*, n° 21 (2002): 1-22.
- Langston, Joy. "The PRI governors." *Working Paper No. 66*. 1997.
- Lijphart, Arend. *Modelos de democracia*. Barcelona: Ariel, 2000.
- Linz, Juan. "Los partidos políticos en las democracias contemporáneas: problemas y paradojas." *PostData*, n° 10 (2004): 187-224.
- Loaeza, Soledad. *El Partido Acción Nacional: la larga marcha, 1939-1994*. México: Fondo de Cultura Económica, 1999.
- López, Rogelio. "El abstencionismo como fenómeno político en la sociedad contemporánea." *Culturales* 1, n° 1 (2013): 53-68.
- Lujambio, Alonso. *El poder compartido*. México: Océano, 2000.
- Luján, Diego, y Nicolás Schmidt. "Volatilidad electoral y alternancia política a nivel subnacional en Uruguay, 2000-2015." *Revista Mexicana de Ciencias Políticas y Sociales*, 2018: 219-246.
- Medellín, Laura. "De la victoria de un candidato independiente a los desafíos en la eficacia del desempeño gubernamental: el caso de Nuevo León, México." *Papel Político* 23, n° 2 (2018).
- Merino, Mauricio. *La transición votada*. México: Fondo de Cultura Económica, 2014.
- México Elige. *Estudios Estatales de Opinión Pública*. 2021.
https://mexicoelige.com/?fbclid=IwAR0a0FPv-WdAzsW0-cL5dR4taLYBSEde4Je9tir9Asy0z3_nU9vhqiH3JSA (último acceso: 21 de Mayo de 2021).
- Miklos, Thomas, Edgar Jiménez, y Margarita Arrollo. *Prospectiva, gobernabilidad y riesgo político*. México: Limusa, 2008.
- Mirón, Rosa. "El mapa del poder del PRI: Ante el riesgo permanente de naufragar." En *Los Partidos Políticos en México. ¿Crisis, adaptación o transformación?*, de Francisco Reveles. México: Gernika, 2005.
- Mirón, Rosa María. *Los estados en 2015*. México: UNAM, 2016.
- Molinar, Juan. *El tiempo de la legitimidad*. México: Cal y Arena, 1970.

- Montero, Juan Carlos. "Determinantes del voto del elector nuevoleonés." En *Perfiles del Electorado Nuevoleonés*, editado por Alejandro Díaz y Carlos Vázquez, 35-66. Monterrey: CENL, 2019.
- Montero, Juan Carlos. "Equilibrios de Poder en las Entidades Federativas." *Revista Mexicana de Análisis Político y Administración Pública*, 2014: 125-154.
- Montero, Juan Carlos. "Equilibrios de poder en las entidades federativas. Estudio longitudinal de las legislaturas locales en México en el periodo 2000-2014." *Revista Mexicana de Análisis Político y Administración Pública* III, n° 2 (2014): 125-154.
- Montero, Juan Carlos. "Nuevo León Independiente." *Estudios Políticos*, n° 42 (2017): 119-144.
- Moreno, Alejandro, y Patricia Méndez. "La identificación partidista en las elecciones presidenciales de 2000 y 2006 en México." *Política y Gobierno* XIV, n° 1 (2007): 43-75.
- Muñoz, Aldo. "Elecciones en el Estado de México en 2015: desestructuración política de la oposición." *Apuntes Electorales* XV, n° 54 (2016): 119-144.
- Navarrete, Juan Pablo, y Javier Rosiles. "El Estado de México en 2017: de la Hegemonía del PRI al arribo de Morena." *Revista Mexicana de Estudios Electorales* 2, n° 20 (2018): 195-240.
- O'Donnell, Guillermo, y Philippe Schmitter. *Transitions from Authoritarian Rule*. Baltimore: John Hopkins University Press, 1986.
- Reveles, Francisco. *El PAN en la oposición*. México: Gernika, 2003.
- Reveles, Francisco. "El PRI en las elecciones de Sinaloa: El Debilitamiento del Partido Gobernante." *Estudios Políticos*, n° 23 (2000): 167-208.
- Reveles, Francisco. "La participación electoral del PAN: de las presidencias municipales a la presidencia de la República." En *Partido Acción Nacional: los signos de la institucionalización*, de Francisco Reveles, 193-258. México: Gernika, 2002.
- Reyes, Juan Francisco. "Los Congresos Locales y el Poder de los Gobernadores." En *Los Estados en el 2013*, de Gustavo López, Rosa Mirón y Francisco (coords.) Reveles, 405-424. México: UNAM, 2014.
- Reynoso, Víctor, y Juan Carlos Montero. "Los sistemas de partidos en México después de las elecciones del 2015." *Espacios Públicos*, n° 47 (2016): 27-50.

- Rolfe, Meredith. *Voter Turnout: A Social Theory of Political Participation*. New York: Cambridge University Press, 2012.
- Rosiles, Javier. "Los diques al tsunami Morena: la elección de 2018 en perspectiva local." *Apuntes Electorales XX*, n° 64 (2021): 123-177.
- Sartori, Giovanni. *Partidos y Sistemas de Partidos*. Madrid: Alianza Editorial, 2005.
- Sirvent, Carlos, y Gustavo Montiel. "El realineamiento electoral y los sistemas de partido." En *Alternancia y distribución del voto en México*, editado por Carlos Sirvent. Distrito Federal: UNAM, 2001.
- Spoon, Jae-Jae, y Karleen Jones West. "Small versus Statewide Parties: How subnational Contestation and Descentralisation Influence Presidential Elections in Europe and Latin America." *Political Studies Review* 18, n° 1 (2020): 145-159.
- Survey, Goba Party. *Goba Party Survey*. 2021.
<https://www.globalpartysurvey.org/download-data> (último acceso: 20 de Mayo de 2021).
- Tsebellis, George. *Jugadores con poder de veto*. México: Fondo de Cultura Económica, 2006.
- Vázquez, Carlos, y José Ruíz. "El electorado nuevoleonés: una visión panorámica." En *Perfiles del Electorado Nuevoleonés*, editado por Alejandro Díaz y Carlos Vázquez, 21-34. Monterret: CENL, 2019.
- Woldenberg, José. *Historia mínima de la transición democrática de México*. México: Colegio de México, 2012.