

Sociedad Mexicana de Estudios Electorales

***Cambios organizacionales y
resultados electorales 2018 en Baja California***

Ana Claudia Coutigno Ramírez¹
Víctor Alejandro Espinoza Valle²

INTRODUCCIÓN

En la joven historia de la democracia política mexicana, la irrupción de un triunfo arrollador de una alternativa de izquierda no parecía probable. Con el correr del proceso electoral que inició el 8 de septiembre de 2017 empezaron a surgir las encuestas que desde un principio colocaron al frente a Andrés Manuel López Obrador (AMLO), quien se convertiría en el candidato de la alianza Juntos Haremos Historia integrada por los partidos MORENA, Encuentro Social y del Trabajo. Desde un inicio el apoyo social de la propuesta fue bienvenido y no dejó de crecer. Encuesta tras encuesta hasta llegar a las casi 70, AMLO se mantuvo al frente. Fue un fenómeno inédito. A la amplia coalición se fueron sumando personalidades, grupos y fuerzas políticas. Las campañas descalificadoras o de miedo nunca hicieron mella en su ascendente paso hacia la Presidencia de la República.

Baja California no fue la excepción. Se convirtió en una de las entidades en las que AMLO recibió más votos. La referencia había sido en 1988 cuando se impuso el candidato del Frente Democrático Nacional, Cuauhtémoc Cárdenas Solórzano, pero ni por asomo con tal porcentaje de sufragios y con todos los distritos ganados a la vez por los candidatos a senadores y diputados de la alianza de izquierda. Es tan importante el fenómeno, quizá mayor al de 1989 cuando el candidato panista a la gubernatura, Ernesto Ruffo Appel, triunfó y se convirtió en el primer gobernador de oposición en México. Pero en aquella ocasión el triunfo del PAN no fue unánime.

Este trabajo pasa revista no sólo a los resultados de la elección presidencial en la entidad, sino también a los de senadores y de diputados en los 8 distritos en los que se divide

¹Doctora en Ciencias Sociales, académica del Departamento de Estudios de Población de El Colegio de la Frontera Norte, Sistema Nacional de Investigadores Nivel 1, coutigno@colef.mx

²Doctor en Ciencia Política, investigador y Director del Departamento de Estudios de Administración Pública de El Colegio de la Frontera Norte, Sistema Nacional de Investigadores Nivel 2, victorae@colef.mx

la entidad. Asimismo, brinda un contexto sociohistórico que permite comprender la geografía, es decir, la condición fronteriza y el anclaje de la cultura política local. Baja California es la más fronteriza de las entidades del norte del país. Eso explica en mucho su historia panista pero también bipartidista que estas elecciones parecen despedir. ¿Estamos ante un cambio de época en términos políticos? Seguramente el rumbo que siga el país en los años por venir será definitorio.

Se analizan las implicaciones de la más reciente redistribución que llevó a cabo en 2017 el Instituto Nacional Electoral y su impacto en el ámbito de la participación electoral ciudadana. Mediante un análisis distrital y utilizando indicadores sociodemográficos se analiza el fenómeno migratorio como variable independiente para la explicación del comportamiento electoral y las alternativas partidistas. Consideramos que se trata de un estudio exploratorio que abre brecha para analizar desde una perspectiva diferente y novedosa la participación, el abstencionismo y las preferencias electorales.

I. LA SITUACIÓN DE BAJA CALIFORNIA Y LA DEMOCRACIA ELECTORAL

Como bien nos ha señalado Dieter Nohlen (2007), antes de iniciar un estudio es fundamental ubicarnos en el espacio y en el tiempo, es decir, presentar el entorno contextual e histórico en que se desarrolla nuestro objeto de estudio, *la participación política electoral*, ya que ella adquirirá sentido en un determinado contexto social.

Ubicamos en primera instancia, al estado de Baja California en el norte de la República Mexicana que colinda con el estado de California, Estados Unidos de Norteamérica con quien ha articulado un sin fin de actividades sociales, culturales y económicas. Esta ubicación geográfica, generó una dinámica binacional a lo largo de su historia. Es decir, si consideramos la primera parte del siglo XX, podemos identificar que su población se integró a través de diferentes corrientes migratorias motivadas por la intensa dinámica económica de la zona, y por las políticas de asentamiento en la región impulsadas por el gobierno federal. Baja California se ha convertido, en un polo de atracción de ciudadanos de varios estados de la república, principalmente por dos motivos: el primero, es la oferta de empleo, y el segundo, por el paso temporal para cruzar a Estados Unidos.

Es así, que la dinámica demográfica de Baja California está impactada de manera directa por el fenómeno migratorio, el cual ha sido el eje principal para su desarrollo

económico y social hasta la actualidad. Ello dio como resultado una sociedad con un crisol de perspectivas ciudadanas, formas de pensamiento y culturas, tanto nacionales como extranjeras. Para precisar en este tema, son útiles los estudios de Zenteno (1995), quien identifica características muy claras en el crecimiento de Baja California, a través de grandes olas de inmigración. Señala, este autor, que la entidad es el claro ejemplo de una historia contemporánea caracterizada por una fuerte dependencia con Estados Unidos y una nula dependencia con el resto de México, desde sus primeros años de desarrollo (1920-1930). En este sentido, el vaivén económico de las décadas posteriores a 1930 en Estados Unidos, impactó en los flujos migratorios en dos sentidos: *a)* en demanda de trabajadores mexicanos, y *b)* en la deportación de éstos. Flujos que han definido la dinámica social, cultural y política de manera importante en el estado. En consecuencia, Estados Unidos fue, es y seguirá siendo un fuerte motor en la demanda de trabajadores, por lo tanto, Baja California es un centro fronterizo e “importante lugar de espera para insertarse laboralmente en la economía estadounidense” (Zenteno, 1995, p. 130). Sin embargo, no todos los migrantes logran cruzar la línea fronteriza y finalmente se quedan en la entidad, integrándose como nuevos miembros de la sociedad bajacaliforniana, y por consecuencia, nuevos ciudadanos electores.

Al considerar la forma en que se ha integrado y crecido la sociedad, desde sus primeros asentamientos en el estado, es que su historia política cobra sentido cuando se identifican cambios que contrastan a lo largo de los últimos años. Un área de análisis importante para el estudio de la democracia en la entidad, es el proceso de construcción de la democracia procedimental que ha tenido lugar en las últimas décadas, y principalmente, la actitud del electorado en la elección de una alternativa diferente a la del gobierno en turno.

Lo anterior se puede identificar, por ejemplo, desde el primer triunfo de un partido de izquierda con David Ojeda del Partido Socialista de los Trabajadores (PST) para administrar el municipio de Ensenada en 1983; y en 1986 pasa la administración de este mismo municipio al Partido Acción Nacional (PAN) con Ernesto Ruffo Appel; en 1988 en las elecciones presidenciales se presenta en el estado una amplia votación a favor de Cuauhtémoc Cárdenas; y en 1989 el primer triunfo de un candidato del PAN para el gobierno del estado (Espinoza, 1998). Y es a partir de 1989, que el estado ha sido gobernado por el Partido Acción Nacional, hasta la actualidad, junto con alternancias políticas al interior de los municipios de manera constante. Esta alternancia se ha dado entre el Partido Acción Nacional y el Partido

Revolucionario Institucional, por ello, se puede señalar que Baja California es un estado bipartidista, a la fecha de hoy.

En la actualidad, la asistencia a las urnas ha tenido cambios contrastantes. De tal manera, que la abstención electoral ha sido una de las características que ha puesto a Baja California en primer lugar a nivel nacional, a través de varios procesos electorales. Por ello, resulta necesario analizar los resultados de la estadística electoral, bajo la lupa del contexto social antes descrito. Para efectos de esta ponencia, y para desarrollar de manera más amplia los resultados del proceso electoral 2017-2018, en apartados posteriores, iniciamos este documento con la descripción general de la participación electoral y algunas características sociodemográficas del electorado en Baja California, entre los años electorales de 1988 a 2018, cuando las fuentes así nos lo permitan.

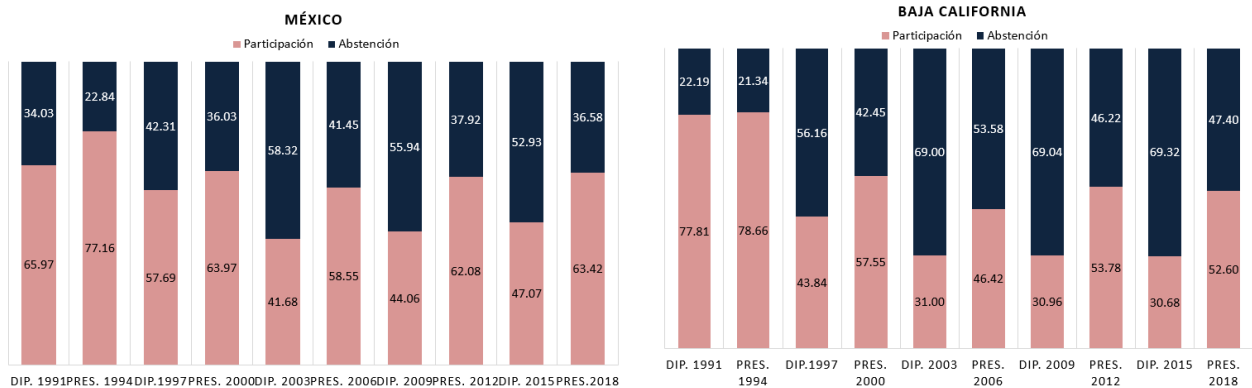
Las preguntas pertinentes y que guían parte del análisis son: ¿la participación electoral en Baja California presenta particularidades derivadas de su ubicación fronteriza? ¿la participación electoral muestra patrones de comportamiento diferenciados según el estado de origen de sus electores o por edad o por sexo?

A) LA DEMOCRACIA ELECTORAL EN BAJA CALIFORNIA

La participación política electoral ha sido uno de los fenómenos poco estudiados en el estado de Baja California, quizá derivado de su bajo porcentaje de asistencia a las urnas, tanto en las elecciones locales como en las elecciones federales, en las que ocupa los últimos lugares.

Iniciamos este análisis con la exposición de la tendencia de la participación electoral de los ciudadanos que residen en Baja California y a nivel nacional, con los datos que se presenta en la gráfica 1. Como se observa, la participación electoral en la entidad es mucho menor que el promedio nacional. Por ejemplo, en la elección para presidente de la República del año 2006, la diferencia entre el resultado nacional y el de Baja California fue de 12.13% más alta a nivel nacional. Y en las elecciones intermedias de 2003 y 2015, se observa que se mantienen los porcentajes mucho más bajos que a nivel nacional, y con una tendencia a la disminución constante en la asistencia a las urnas.

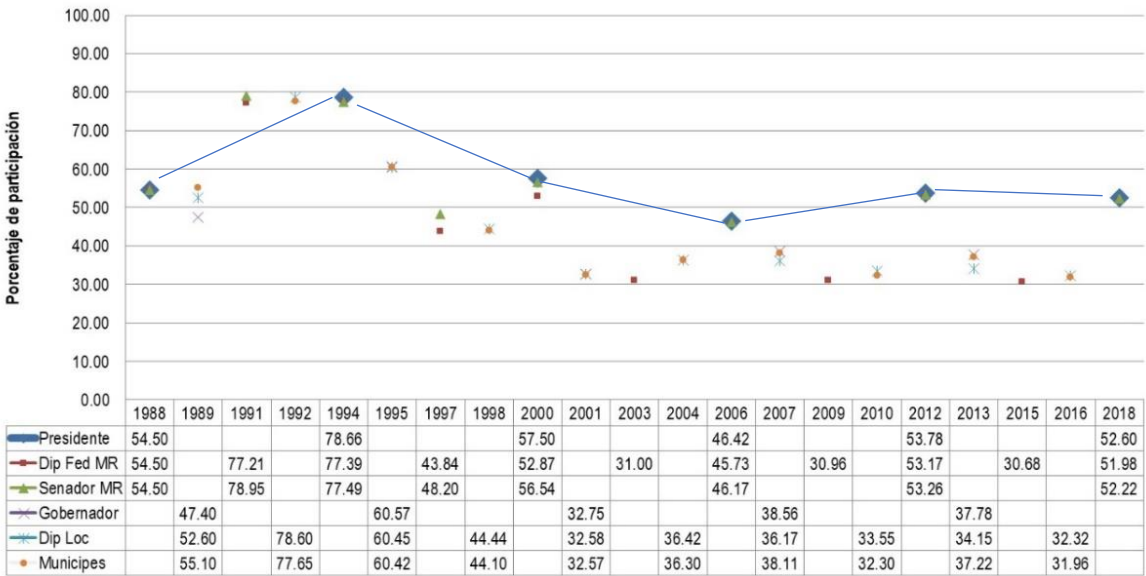
Gráfica 1. Porcentaje de participación electoral en las elecciones federales, 1991-2018



Fuente: Instituto Nacional Electoral, Sistema consulta de las estadísticas de las elecciones 1991-2015, <http://siceef.ine.mx/atlas.html?p%C3%A1gina=1#siceen>

Estadísticamente, el panorama anterior refleja que una de las características del elector que reside en el estado de Baja California es su alejamiento de las urnas. Además, en este escenario se debe subrayar que el porcentaje de participación, si bien es bajo, éste se mantiene así a través de las diferentes elecciones locales e inclusive en las intermedias federales como se observa en la gráfica 2. También en esta gráfica, se presentan los resultados de la estadística electoral local para la entidad de 1988 a 2018.

Gráfica 2. Tendencia de la participación política en Baja California, 1988-2018



Fuente: Instituto Nacional Electoral, Sistema consulta de las estadísticas de las elecciones 1991-2015, <http://siceef.ine.mx/atlas.html?p%C3%A1gina=1#siceen> y el Resultados Electorales del Portal del Instituto Electoral y de Participación Ciudadana de Baja California.

Si analizamos la tendencia de la participación electoral en Baja California de 1988 a 2018, identificamos que en la elección local de 2001 (en las tres elecciones) inicia el declive en la participación electoral, es decir, a partir de estos comicios sólo participan 3 de cada 10 ciudadanos en promedio. Existen varias hipótesis que nos pueden orientar para entender el alejamiento de los electores de las urnas. Por ejemplo, una de ellas es el descontento con la forma en que han respondido los gobiernos emanados del PAN y del PRI a las necesidades y demandas de la sociedad bajacaliforniana (Espinoza, 2007 y Mata, 2002), es decir la reciprocidad democrática de los gobiernos estatales y municipales. Y una segunda hipótesis que engloba el concepto de *apropiación de la ciudad* y lo transitorio de la vida fronteriza, indica que la actitud política electoral de los electores nacidos en otra entidad y que residen en Baja California tardan en ejercer su derecho al sufragio. En trabajos empíricos, los migrantes se demoran de 2 a 8 años, en promedio, en identificarse con la sociedad bajacaliforniana (el grado de apropiación), ello impacta también en el ejercicio de su derecho electoral en su nuevo estado de residencia (Coutigno, 2018). Esta última hipótesis, sigue bajo análisis y escrutinio a través de una serie de estadísticos del comportamiento electoral.

Si bien, las hipótesis antes mencionadas tienen una muy probable comprobación con datos agregados a nivel entidad, sin embargo, éstas tienen su matiz diferenciado con el comportamiento electoral al interior de los 8 distritos federales, en que está dividida Baja California. Es decir, los patrones de participación electoral presentan similitudes en el estado, pero a la luz de nuevos documentos elaborados por el Instituto Federal Electoral/ Instituto Nacional Electoral, se identifica que la participación electoral a nivel estado no constituye una réplica de lo que sucede a nivel distrital.

Con este nivel de análisis geográfico, y con detalle en las características sociodemográficas (edad y sexo) de los ciudadanos, encontramos las diferencias en los patrones de comportamiento electoral distrital, como analizaremos en los siguientes apartados.

B) CARACTERÍSTICAS SOCIODEMOGRÁFICAS DEL ELECTOR BAJACALIFORNIANO

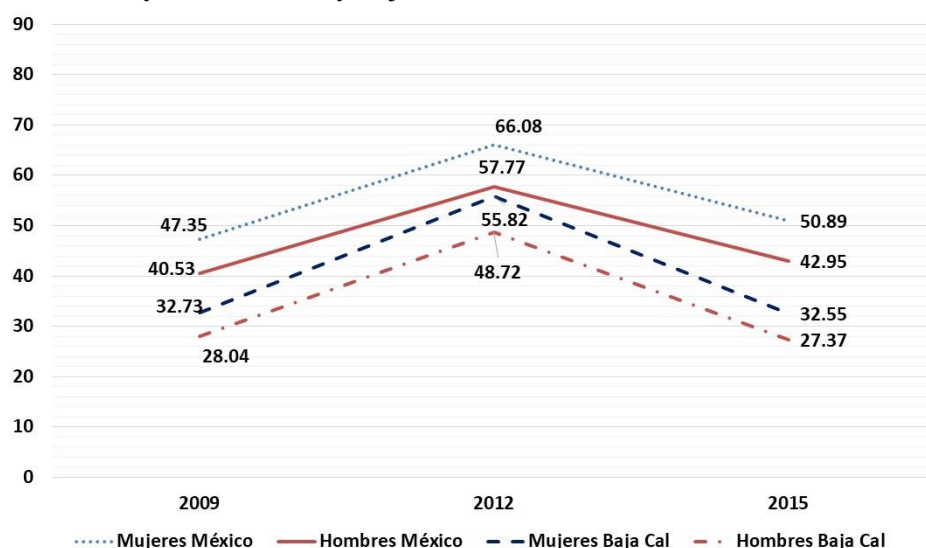
Los documentos a los que nos referimos son los *Estudios Censales y Muestrales* de la participación ciudadana en las elecciones federales de 2009, 2012 y 2015. Dichos documentos identifican el perfil de quienes votaron, así como de quienes no lo hicieron en la

elección federal de dichos años. Las fuentes de información para la elaboración de estos documentos, es la contenida en los *cuadernillos de las listas nominales* que se utilizaron para cada año electoral. De estos documentos, se recupera la participación electoral a nivel nacional, estatal y distrital con las variables de sexo, edad y tipo de sección.

En particular, y de acuerdo a estas fuentes, la participación por sexo en los últimos procesos electorales a nivel nacional las mujeres ejercen su derecho al sufragio en mayor porcentaje que los hombres, como se observa en la gráfica 2. Esta conducta electoral también se repite en el electorado que reside en el estado de Baja California. Pero con una característica específica de que la diferencia en la participación electoral entre mujeres y hombres bajacalifornianos es menor que a nivel nacional. Por tomar un ejemplo, en la elección 2012 a nivel nacional la diferencia entre mujeres y hombres fue de 8.3 puntos, y en esa misma elección la diferencia entre hombres y mujeres bajacalifornianos fue de 7.1 por ciento, como se muestra en la gráfica 3.

Un dato que sobresale, también, en los resultados comparativos es que los hombres han disminuido su participación electoral en mayor proporción que las mujeres. Ello se observa entre los resultados de la elección 2009 y 2015, que disminuyó en .67 % para hombres y para mujeres en .18%. Este dato por sí solo no tendría mucho efecto, sin embargo, es significativo al ponerlo frente a los datos del listado nominal para la elección de 2015.

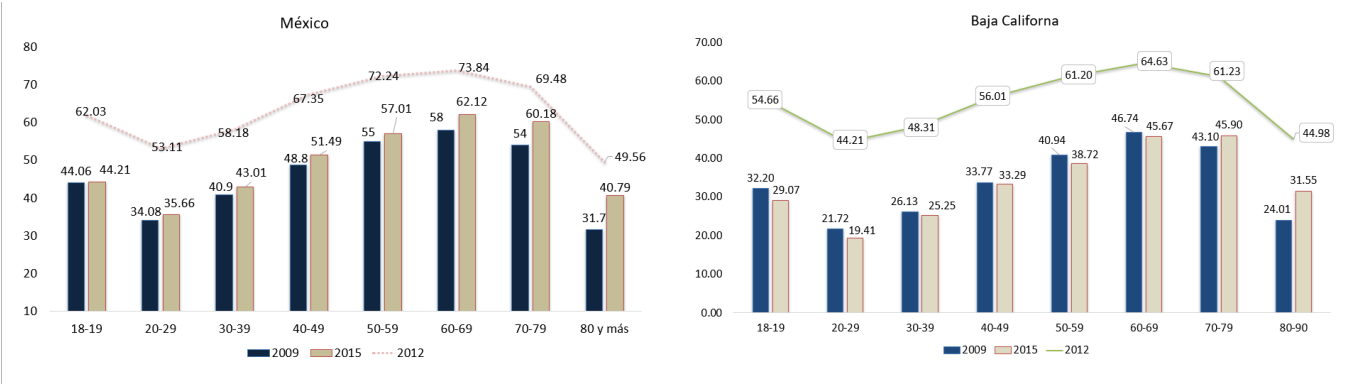
Gráfica 3. Participación electoral por sexo en las elecciones 2009, 2012 y 2015: México y Baja California.



Fuente: Instituto Federal Electoral, Estudio Censal de la participación ciudadana en las elecciones, 2009, 2012 y 2015.

En este análisis también consideramos la edad como una variable demográfica determinante en el comportamiento electoral. Pues como se observa en la gráfica 4, existe un patrón de comportamiento diferente entre la participación nacional y la de Baja California por grupo de edad. En conjunto los grupos etarios a nivel nacional tienden a incrementar su participación en las elecciones de 2009 y 2015, si bien en diferentes porcentajes, pero siempre al alza. En el caso de Baja California los electores de 18 a 69 años de edad tienden a disminuir su participación, sólo en la edad de 79 y más se incrementa su participación. Es importante preguntarse ¿cuáles son las causas de este alejamiento de las urnas, y con mayor énfasis, los grupos de 18-19 y 20-29 años en Baja California? Siendo que este grupo etario tiene un peso porcentual importante en el Listado Nominal para las elecciones 2018.

Gráfica 4. Niveles de participación electoral por grupo de edad: México y Baja California, 2009, 2012 y 2015.



Fuente: Instituto Federal Electoral, Estudio Censal de la participación ciudadana en las elecciones, 2009, 2012 y 2015.

En teoría el nivel geográfico para los estudios electorales es de suma importancia, ya que entre más pequeña sea la unidad geográfica se pueden distinguir comportamientos diferenciados, y así lo confirman los datos empíricos electorales para el estado de Baja California, como lo venimos argumentando en esta ponencia.

En el cuadro 1 incluimos el nivel distrital, junto con el grupo de edad, con el objetivo de identificar matices importantes al interior de los 8 distritos. Retomaremos para esta ponencia el escrutinio de los grupos de 18 a 29 años, que son los que no tuvieron incrementos en su participación entre las elecciones de 2009 y 2015. Como se observa en la elección de 2015, existen en Baja California dos distritos que presentan una participación mucho menor al promedio estatal, ellos son el distrito 7 y el 8. A diferencia del distrito 2, los electores de

18 años que residen en él, superan la participación electoral en 10 puntos al promedio estatal (41.3%). Los ciudadanos que residen en el distrito 7, y tienen de 25 a 29 años, solo participa electoralmente menos de dos de cada 10 que tienen su domicilio en este distrito (17.1%).

Cuadro 1. Niveles de participación electoral por distrito electoral y edad, 2015

	18	19	20-24	25-29	30-34	35-39	40-44	45-49	50-54	55-59	60-64	65-69	70-74	75-79	80-84	85 y más
01 Mexicali	32.4	25.6	19.6	18.3	22.0	28.4	32.6	36.4	38.3	43.0	48.4	51.6	50.1	46.6	36.4	24.0
02 Mexicali	41.3	33.0	24.6	21.0	25.0	31.2	35.8	39.0	41.1	45.4	49.0	51.9	54.1	48.4	39.0	26.4
03 Ensenada	33.1	26.2	21.4	21.0	26.0	30.9	34.5	37.5	40.7	44.4	48.3	50.2	48.2	46.6	39.2	24.4
04 Tijuana	33.2	26.4	20.1	17.3	21.2	27.0	32.2	34.0	35.8	37.6	40.5	40.7	40.0	36.8	30.7	17.4
05 Tijuana	37.2	28.6	21.9	18.3	21.0	25.3	30.0	33.1	37.0	39.4	43.7	47.1	47.8	42.9	38.3	23.4
06 Tijuana	35.3	27.4	21.1	18.2	22.4	28.6	32.1	33.5	37.3	39.1	43.6	46.3	46.0	43.6	38.6	24.3
07 Mexicali	29.8	23.3	18.6	17.1	21.5	26.9	30.5	33.0	36.7	40.0	43.7	44.5	43.6	43.3	32.1	19.8
08 Tijuana	28.4	22.2	18.4	17.6	22.5	27.5	31.0	32.7	35.0	35.8	39.3	40.9	40.0	36.9	33.6	22.9
Estado BC	33.0	25.9	20.3	18.4	22.5	28.0	32.1	34.6	37.6	40.5	44.6	46.9	46.7	43.8	36.6	23.5

Fuente: Instituto Federal Electoral, Estudio Censal de la participación ciudadana en las elecciones, 2009,2012 y 2015.

Estos mismos datos electorales (2015), pero sumándole la variable sexo, es decir, distrito-edad-sexo tendremos un lente mayor, para realizar un próximo estudio a profundidad. En general, en el cuadro 2 las mujeres tienen una participación muy semejante al promedio de la entidad, salvo las mujeres del distrito 4 del grupo de edad de 85 años y más, que sólo participó el 11.0% de ellas.

Cuadro 2. Niveles de participación electoral por distrito, edad y sexo, 2015

MUJERES	18	19	20-24	25-29	30-34	35-39	40-44	45-49	50-54	55-59	60-64	65-69	70-74	75-79	80-84	85 y más
01 Mexicali	32.3	27.2	21.9	21.5	26.5	33.3	36.6	39.8	41.0	45.1	48.0	52.2	47.0	43.2	30.5	22.6
02 Mexicali	41.2	32.7	25.6	23.6	27.8	34.9	39.3	42.5	43.6	47.3	49.0	51.4	52.4	44.4	34.4	21.3
03 Ensenada	35.5	28.0	23.7	24.8	31.1	35.7	38.6	41.0	43.9	45.9	49.8	48.7	47.0	44.0	33.6	19.6
04 Tijuana	34.6	28.6	21.7	20.1	24.7	31.3	35.8	37.3	38.0	38.6	39.7	39.2	37.0	34.4	24.9	11.0
05 Tijuana	36.9	29.9	23.7	20.3	24.5	28.6	34.0	36.0	39.4	40.9	44.1	46.2	43.8	39.8	34.5	20.0
06 Tijuana	36.2	27.6	22.7	20.7	26.2	31.7	35.7	36.2	40.0	41.1	44.1	45.3	44.1	41.7	34.2	23.0
07 Mexicali	29.8	24.5	20.4	20.4	24.9	31.1	34.2	36.2	39.9	42.2	45.1	44.5	42.5	38.0	29.8	18.0
08 Tijuana	29.3	24.0	20.8	20.8	25.9	30.8	34.0	35.9	37.9	37.1	38.8	39.7	38.6	34.0	29.2	19.8

HOMBRES	18	19	20-24	25-29	30-34	35-39	40-44	45-49	50-54	55-59	60-64	65-69	70-74	75-79	80-84	85 y más
01 Mexicali	32.5	24.0	17.4	15.3	17.8	23.7	28.7	33.0	35.5	40.9	48.9	50.9	53.3	50.7	43.4	25.6
02 Mexicali	41.4	33.3	23.6	18.4	22.5	27.7	32.4	35.6	38.5	43.3	48.9	52.5	56.4	53.6	45.4	34.2
03 Ensenada	30.7	24.3	19.1	17.4	20.9	26.2	30.4	34.0	37.4	42.8	46.7	51.9	49.5	49.8	45.9	30.8
04 Tijuana	31.8	24.2	18.5	14.7	17.9	23.0	28.7	30.8	33.6	36.5	41.3	42.4	43.4	39.6	37.7	24.9
05 Tijuana	37.4	27.2	20.2	16.5	17.9	22.2	26.4	30.5	34.7	37.7	43.2	48.1	52.7	47.1	43.4	28.8
06 Tijuana	34.4	27.2	19.6	15.8	18.7	24.4	28.7	31.1	34.5	37.0	43.0	47.5	48.1	46.0	44.5	26.3
07 Mexicali	29.7	22.2	16.7	13.9	18.2	22.8	26.9	29.9	33.3	37.6	42.2	44.5	44.9	49.0	35.0	21.8
08 Tijuana	27.4	20.5	16.2	14.5	19.3	24.3	28.3	29.7	32.2	34.4	39.9	42.3	41.6	40.3	38.7	26.9

Fuente: Instituto Federal Electoral, Estudio Censal de la participación ciudadana en las elecciones, 2009,2012 y 2015.

En el caso de los hombres en la edad de 20 a 34 años, podemos considerar que identificamos ya un problema con características de edad, sexo y localización (ver cuadro 2). Este grupo participa electoralmente la mitad del promedio de la entidad en todos los distritos. Y el caso más extremo está en el grupo de edad de 25 a 29 años que residen en el distrito 7, que sólo asistieron a las urnas en 2015 el 13.9% del total de los hombres que tienen su domicilio registrado en este distrito.

Con estos últimos datos cerramos este apartado relativo a las características demográficas del electorado bajacaliforniano en las últimas elecciones, para dar pie a la descripción de los cambios que ha realizado el INE a nivel nacional, y por lo tanto a nivel estado, en la reorganización de los distritos electorales bajo el esquema de la redistribución. Ello implica un reajuste de las secciones electorales, para reconfigurar los distritos y contar con una distribución de la población más homogénea entre ellos. Esperando que el impacto de esta redistribución sea positivo.

C) REDISTRITACIÓN (CAMBIOS EN LA ORGANIZACIÓN DE LAS ELECCIONES)

Uno de los aspectos que consideramos importantes como antecedente para el análisis de los resultados del proceso Electoral 2017-2018 en Baja California, es la redistribución que tuvo lugar en el año 2017. En términos teóricos para el Instituto Nacional Electoral la redistribución “es el proceso que realiza el INE, para determinar los límites geográficos de los distritos electorales a nivel federal y en cada una de las entidades federativas. Para lograr una mejor distribución de los habitantes en cada distrito electoral y así asegurar que cada voto emitido por la ciudadanía tenga el mismo valor” (INE, Junta Local Ejecutiva, Registro Federal de Electores Baja California, 2016). Esta definición nos permite pensar que los resultados electorales tendrán una mejora sustantiva en el proceso electoral 2017-2018, es decir, se espera un aumento en la participación electoral, además de un impacto en la organización institucional completa del proceso electoral 2017-2018.

En el cuadro 3 se presenta la distribución final de las secciones electorales por distrito y municipio. En esta nueva redistribución, el distrito 2 es el que recibe más secciones nuevas con un total del 40.29% de ellas, pero todas localizadas en el municipio de Mexicali. Y muy cerca de este distrito, está el 7 con 39.75% de nuevas secciones, la diferencia es que este distrito incluyó secciones que están en cuatro municipios del estado (Ensenada, Mexicali, Tecate y Playas de Rosarito).

Cuadro 3. Redistribución 2017. Distribución de secciones por distrito en el estado de Baja California 2015 a 2017

Distritos Federales	Municipio que cubre	Nuevas secciones	Se mantienen	Total de secciones	Porcentaje de nuevas secciones
Distrito 1	Mexicali	54	170	224	24.11
Distrito 2	Mexicali	112	166	278	40.29
Distrito 3	Ensenada	24	192	216	11.11
Distrito 4	Tijuana	82	234	316	25.95
Distrito 5	Tijuana	38	184	222	17.12
Distrito 6	Tijuana	9	274	283	3.18
Ensenada				13	
Mexicali				80	
Tecate				41	
Playas de Rosarito				27	
Distrito 7		64	97	161	39.75
Distrito 8	Tijuana	21	228	249	8.43
Total				1949	

Fuente: Instituto Nacional Electoral, Registro Federal de Electores, 2018.

Para su mejor dimensión territorial se presenta el mapa 1, en el que se puede observar este distrito en color rosa, que va del Océano Pacífico al Golfo de California. Importante destacar, es que los resultados electorales del proceso 2017-2018, la asistencia a las urnas presentó una diferencia importante en estos distritos.

Mapa1. Distritos federales en Baja California, 2017.



Fuente: Elaboración propia con datos del Instituto Nacional, 2018.

No analizaremos con detalle la materia de organización de las elecciones, por el objetivo de esta ponencia, sin embargo, es fundamental para entender los resultados de la participación electoral en el estado. Entramos de lleno al análisis de la elección 2018 en Baja California.

II. LA ELECCIÓN DE 2018 EN BAJA CALIFORNIA

A) COALICIONES Y ALIANZAS ELECTORALES 2018

Como ha venido sucediendo desde hace unos años, la política de alianzas electorales ha cobrado carta de naturalización en Baja California. Es un fenómeno nacional que tuvo su primer impulso a raíz de la posibilidad para que los partidos políticos pequeños conservaran su registro electoral. Al aliarse y firmar un convenio de coalición aseguraban un porcentaje de votos que no solo les permitía alcanzar el mínimo para mantener el registro, sino una serie de posiciones en los órganos de representación. Y los grandes partidos compraban la idea de que los pequeños porcentajes que los partidos menores les ofrecían serían indispensables en caso de enfrentar una competencia cerrada. Ambos se beneficiaban. Esta fue la tónica aliancista durante varios años.

A raíz de los cambios en la normatividad electoral la lógica de las coaliciones al parecer cambió (Art, 12, Fracción 2, LGIPE, 2014: 4). Los institutos políticos saben muy bien que, ante elecciones sumamente competidas, la única oportunidad con que cuentan para ganar una elección es sumando a otros partidos bajo la figura de una coalición; esto último permanece. Los cambios tienen que ver con la forma en la que se comporta el cómputo de los votos. Como lo señalamos anteriormente, antes de la reforma los votos por partido político se repartían por porcentajes según lo establecido en el convenio de coalición; actualmente el método es muy diferente, cambió radicalmente con la reforma referida: los votos van a los partidos puesto que éstos aparecen de manera individual en las boletas electorales. Si alguien marca a todos los partidos de una coalición, los votos se contabilizan de manera individual para cada partido coaligado. De tal manera, que hoy, como ya viene sucediendo, un partido político, aunque gane su alianza no tiene garantizado el triunfo. Si no recibe el 3% de la votación válida emitida (resultante de restar de todos los votos depositados en las urnas, los votos nulos y los de candidatos no registrados), pierde su registro, como ya ha venido sucediendo y en este proceso electoral no fue la excepción. (Art.15, LGIPE, 2014: 5 y Art. 94, LGPP, 2014).

Como hemos anotado con anterioridad, para la elección presidencial en Baja California participaron las tres coaliciones nacionales: Juntos Haremos Historia (MORENA/PT/PES), Por México al Frente (PAN/PRD/MC) y Todos por México (PRI/PVEM/NA). También participó el candidato independiente, Jaime Heliodoro Rodríguez Calderón, El Bronco. Sin embargo, en el caso de senadurías y diputaciones en la entidad, la alianza encabezada por el PRI no prosperó. Efectivamente, el PRI, el PVEM y Nueva Alianza postularon candidatos(as) individuales por lo que hubo cinco candidatos en cada uno de los distritos. (Puede verse Lara Bermúdez, semana del 9 al 15 de febrero: 38A). El efecto de arrastre de AMLO fue más que evidente en la entidad. Desde los tiempos de partido hegemónico no se lograban triunfos totales por un partido político. No hubo excepciones en los tres tipos de elección que tuvieron lugar el 1 de julio: presidencial, senadores y diputados.

Como podemos observar en el cuadro 4, la fórmula de la coalición Juntos Haremos Historia, Jaime Bonilla Valdez y Alejandra León, alcanzaron 605 mil, 935 votos, es decir, el 57.3% de los sufragios, con lo cual garantizaron su ingreso al Senado. El segundo lugar fue para la fórmula de Por México al Frente, encabezada por Gina Cruz Blackledge (que fungirá como tercera senadora) y Jorge Ramos Hernández que quedó fuera. No alcanzaron a obtener ni la mitad de lo que obtuvo la fórmula morenista: 249 mil, 204 sufragios, para un 23.63%.

Cuadro 4. Elecciones 2017-1018. Resultados para Senadores. Baja California

Candidato	Partido o coalición					
	Juntos Haremos Historia	Por México al Frente	PRI	PVEM	PNA	Porcentaje
Jaime Bonilla Valdez y Alejandra León	605,935					57.3
Gina Andrea Cruz Blackledge y Jorge Ramos Hernández		249,704				23.63
Alejandro Arregui Ibarra y Juanita Pérez			110,756			10.5
Ignacio Anaya y Verónica Corona				32,689		3
Efraín Monreal Gastélum y María del Rosario Lizárraga Sánchez					22,387	2.11
Votos válidos						1'023,106

Fuente: Instituto Nacional Electoral. Programa de Resultados Electorales Preliminares 2018.

El tercer lugar sería para la dupla priista: Alejandro Arregui Ibarra y Juanita Pérez Floriano con 110 mil, 756 votos para un lejano 10.5 de los votos. En cuarto lugar, Ignacio Anaya Barriguet y Verónica Corona, del Partido Verde Ecologista de México, obtuvieron 32 mil 689 votos, para un total de 3%. Por último, los candidatos del Partido Nueva Alianza, Efraín Monreal Gastélum y María del Rosario Lizárraga Sánchez, alcanzaron 22 mil 387 sufragios, lo que representó apenas un 2.11%.

En el caso de la batalla por las 8 diputaciones de mayoría los resultados no son muy diferentes, quizá lo sorprendente sean los datos favorables a los candidatos morenistas en algunos de los distritos. Como ya señalamos, hubo 5 candidatos por distrito. En el convenio de coalición de Juntos Haremos Historia, el distrito 03 le correspondió al PT, mientras que los distritos 06 y 08 correspondieron a candidatos del PES. Los otros 5 distritos fueron para candidatos de MORENA. Los 8 distritos fueron ganados con amplitud por la alianza encabezada por MORENA.

Tal vez lo llamativo de los resultados sea los márgenes de victoria, en los distritos 04 y 08, pero también que en todos los casos los aspirantes de la coalición Por México al Frente ocuparon el segundo lugar. Desde luego que eso tiene que ver con la sumatoria de las alianzas, pero aún de manera individual los candidatos del PRI fueron relegados al tercer lugar.

En el distrito 01 (cuya sede es Mexicali), el candidato triunfador fue el morenista, Jesús Salvador Minor Mora, mexicalense de 66 años que alcanzó el 56.49% de los votos, seguido del panista David de la Rosa Anaya, quien registró el 26.61% de las preferencias. En un lejano tercer lugar quedó el priista Celestino Salcedo Flores con el 7.19% de los sufragios.

En el distrito 02 (también con cabecera en Mexicali), el triunfo lo obtuvo la joven abogada (32 años) de MORENA, Marina del Pilar Ávila Olmeda. Ella obtuvo el 51.95% de los votos, seguida de Mónica Bedolla Serna con el 28.88% de las preferencias. En un lejano tercer lugar quedó el priista Lauro Arestégui Verdugo con el 10.44% de los votos.

Cuadro 5. Elecciones 2017-1018. Resultados para Diputados. Baja California

Distrito	Candidato	Partido o coalición						Votos válidos
		Juntos Haremos Historia	Por México al Frente	PRI	PVEM	PNA	Porcentaje	
I	Jesús Salvador Minor Mora	85,503					56.49	
	David de la Rosa Anaya		40,226				26.61	
	Celestino Salcedo Flores			10,827			7.19	
	Marco Aurelio Gámez Servín				6,002		3.97	
	José Alberto Martínez Carrillo					3,730	2.46	
								146,233
II	Marina del Pilar Ávila Olmeda	70,412					51.95	
	Mónica Bedolla Serna		39.15				28.88	
	Lauro Arestégui Verdugo			14,157			10.44	
	Alejandra Serra Castellanos				4,949		3.65	
	Miguel Alejandro Estrella Montoya					2,574	1.89	
								131,598
III	Armando Reyes Ledesma	79,473					50.99	
	Jacinto <i>Tito</i> Sánchez Caro		36,782				23.6	
	Génesis Márquez Ruvalcaba			19,620			12.59	
	Carmen Lidia Salazar Guerra				7,657		4.91	
	Francisco Alfredo Ortega Gamboa					6,025	3.85	
								155,834
IV	Socorro Irma Andazola Rodríguez	100,995					70.13	
	Ricardo Magaña Mosqueda		24,378				16.93	
	Viancca Lizbeth Barreto González			8,100			5.62	
	Mario Valerio Hernández				3,820		2.65	
	Blanca Nidia Insunza Angulo					3,048	2.11	
								143,991
V	Mario Ismael Moreno Gil	76,433					55.52	
	Rosalba López Regalado		37,328				27.11	
	Miguel Ángel Badiola Montañó			12,510			9.08	
	Óscar Alberto Chávez				4,593		3.33	
	Víctor Parra Meza					2,447	1.77	
								137,660
VI	Javier Castañeda Pomposo	57,242					57.68	
	Adriana Sánchez Martínez		23,350				23.53	
	Ana Érika Santana González			9,603			9.67	
	Claudia Nieto Pérez				3,391		3.41	
	Irma Yoseline Miranda Castro					2,382	2.4	
								99,234
VII	Erick Issac Morales Elvira	61,320					58.06	
	Juan Ramón López Naranjo		23,364				22.12	
	Adriana López Quintero			11,511			10.9	
	Julio Antonio Valencia McFarland				3,345		3.16	
	Yesica García Valdez					2,512	2.37	
								105,605
VIII	Héctor René Cruz Aparicio	88,828					66.72	
	David Saúl Guakil		23,880				17.93	
	Jorge Mario Madrial Silva			10,551			7.92	
	Karla Vivell Martínez Zendejas				3,684		2.76	
	Lizbeth Guadalupe Pérez Ventura					2,388	1.79	
								133,130

Fuente: Instituto Nacional Electoral. Programa de Resultados Electorales Preliminares 2018.

El distrito 03 (con cabecera en Ensenada) fue para Armando Reyes Ledesma de 46 años y candidato del Partido del Trabajo. Fue el distrito en el que el porcentaje del ganador fue el menos alto con un 50.99%, sin embargo, en términos absolutos ocupó el cuarto sitio con 79 mil 473 votos. El segundo lugar fue para el candidato de la alianza panista, Jacinto *tito* Sánchez Caro con el 23.6% de las preferencias y el tercer sitio lo ocupó la priista, Génesis Márquez Ruvalcaba con el 12.59%.

En el distrito 04 ubicado en la zona este de la ciudad de Tijuana, se registró el triunfo más amplio de la coalición Juntos Haremos Historia. La candidatura la encabezó Socorro Irma Andazola Gómez de 53 años y candidata de MORENA. En términos absolutos y porcentuales fue la mayor votación: un total de 100 mil 995 votos para un altísimo registro de 70.13%. Ricardo Magaña Mosqueda del PAN apenas alcanzó el 16.93% (el registro porcentual más bajo de un candidato de la alianza Por México al Frente), mientras que Viancca Lizbeth Barreto González también obtuvo la votación más baja de un candidato del PRI en términos absolutos (8 mil 100 votos) y porcentuales (5.62%).

El 5o distrito tradicionalmente había sido el bastión del PAN, con alguna excepción en elecciones locales. Se trata de una de las demarcaciones con mayor poder adquisitivo de Tijuana. Sin embargo, en esta ocasión sucumbió a la avalancha morenista. Mario Ismael Moreno Gil de 69 años fue el triunfador con 76 mil 433 sufragios equivalente a 55.52%. Por su parte, la panista Rosalba López Regalado obtuvo el segundo lugar con 37 mil 328 sufragios para un 27.11%. El candidato del PRI, cercano al Ing. Jorge Hank Rhon, quedaría en tercer lugar con 12 mil 510 votos, equivalente al 9.08%.

En el distrito 06 de Tijuana, el primer lugar correspondió a Javier Castañeda Pomposo, abogado tijuanense de 50 años postulado por el PES. Castañeda Pomposo ex panista, obtuvo el triunfo con 57 mil 242 votos equivalente al 57.68%. Adriana Sánchez Martínez su contrincante del PAN obtuvo 23 mil 350 votos para un 23.53%; mientras que la candidata priista Ana Erika Santana González registró 9 mil 603 votos para un 9.67%.

El distrito 07 es uno de los más complicados para la organización electoral pues, aunque su cabecera se localiza en la ciudad de Mexicali, abarca los municipios de Tecate y parte de Ensenada. En dicho distrito MORENA postuló al ex campeón mundial de boxeo Erick Isaac Morales Elvira, conocido como el “terrible Morales”, de 41 años. Este obtuvo 61 mil 320 votos, equivalentes al 58.06%. Su contrincante más cercano fue Juan Ramón López

Naranjo de la alianza panista, quien registró 23 mil 364 votos, es decir, el 22.12% de los sufragios. El tercer lugar fue para Adriana López Quintero del PRI, quien recibió 11 mil 511 votos para un 10.9%.

Por último, el candidato impulsado por el PES, Héctor René Cruz Aparicio, de 35 años, obtuvo un alto número de sufragios: 88 mil 828 para un 66.72%. Su más cercano contrincante fue el candidato de Movimiento Ciudadano, el ex priista, David Saúl Guakil con 23 mil 880 votos equivalentes al 17.93%; mientras que el priista Jorge Mario Madrigal Silva se quedó en 10 mil 551 para un 7.92%. (Frontera, 6 de julio: pp. 8-9)

B) DESARROLLO DE LAS CAMPAÑAS DE LOS CANDIDATOS PRESIDENCIALES

Como sucede de manera recurrente, salvo excepciones cuando está en juego la gubernatura, la elección presidencial “arrastra” las elecciones federales y locales en las entidades. En esta ocasión no fue una de esas excepciones. Como vimos, tanto en la disputa de las tres senadurías como en las 8 diputaciones de mayoría relativa, la coalición Juntos Haremos Historia arrasó como nunca en la historia política local. Desde luego que había candidatos(as) que pudieran ser conocidos en sus distritos, pero nunca para alcanzar esos números.

La tónica de las campañas no se salió del libreto nacional. Los cinco candidatos (Margarita Zavala mientras fungió como tal), visitaron la entidad para realizar proselitismo. Todos acudieron al menos en un par de ocasiones; además en la ciudad de Tijuana se llevó a cabo el segundo de los debates presidenciales el 20 de mayo. Lo que provocó que las miradas se centraran por un momento en la entidad.

Margarita Zavala de Calderón, mientras duró su campaña como candidata sin partido, protagonizó una desangelada visita a Tijuana. Invitada por un grupo conformado mayoritariamente por calderonistas que pretendieron convocar a los 5 candidatos, y que organizaron los foros denominados “Reflexión México”, fueron sus anfitriones el 6 y 7 de abril. La reseña bien muestra el desastre de su campaña: “la candidata ‘independiente’, de llegar al poder, se niega a reducir el IVA. Aseguró que las escuelas en el Estado se comparan a las de Holanda y se reconoció como la que más sabe de seguridad pública frente a sus adversarios, ‘porque acompañé a Felipe como Presidente durante momentos muy difíciles del país’” (Vega Romero, 13 al 19 de abril 2018: 36A). También contaron con la presencia de José Antonio Meade y de Jaime Rodríguez Calderón, El Bronco. El 11 de mayo acudió

Meade, mientras que El Bronco lo hizo 10 días después, el 21 de mayo, aprovechando su visita al segundo debate. Nada que resaltar en estas reuniones de pequeños amigos y sin preguntas complicadas, o sea, a modo.

Las mayores concentraciones las tuvieron los mítines de Ricardo Anaya y Andrés Manuel López Obrador. En el caso del caso del candidato de la alianza Por México al Frente, Anaya Cortés, estuvo el 17 de abril en el Museo del Trompo con capacidad para 4 mil personas. “El uso del transporte público para llevar a simpatizantes al encuentro del candidato presidencial del PAN, fue evidente y criticado; en su gran acto tuvo que terminar su discurso ante un abandono masivo. Frente a los medios lució desangelado, evasivo y con impaciencia” (Lara Bermúdez, 20 al 26 de abril 2018: 40A). Un desastre en tierras panistas.

Por su parte AMLO, tuvo en Tijuana su momento apoteósico al reunir en el centro de la ciudad el día 14 de abril. “Ante aproximadamente 20 mil personas congregadas en el cruce de las calles Segunda y Constitución (...) López Obrador sostuvo que las estadísticas a su favor ya no solo se concentran en el centro y sur del país ‘ahora estamos ganando, según las encuestas, en todos los estados del norte’; circunstancia que da pie a que nada más hablen ‘de nosotros’, generalizó a propósito del bloque pluripartidista que lo arroja” (Andrade Uribe, 20 al 26 de abril 2018: 42A).

Quizás el momento estelar de las campañas en la entidad fue el segundo debate presidencial. La fecha: 20 de mayo. Durante los días previos observamos un desplazamiento inusual de personas y periodistas nacionales y extranjeros. El día del evento, literalmente la clase política y empresarial del país se dio cita en las instalaciones de la Universidad Autónoma de Baja California. Los cuatro candidatos se presentaron para desarrollar los temas internacionales y aquellos que tienen que ver con las fronteras. Como en el primero y el tercero, las expectativas superaron a la realidad. La estrategia del Bronco, Meade y Anaya no cambió: atacar al puntero. AMLO ya había aprendido del primer round y como se dice en el argot boxístico: salió a “dar bola”. En conclusión: los debates no lograron influir en las tendencias electorales. Las mediciones fueron claras; ni siquiera en el primer debate donde la mayoría vio ganarlo a Ricardo Anaya, las preferencias para este último se incrementaron de manera duradera, a lo mucho subió un par de puntos.

Baja California sufragó mayoritariamente por la opción de AMLO. En tierras panistas y priistas, el hartazgo por la corrupción, la impunidad y la violencia al parecer acabaron con

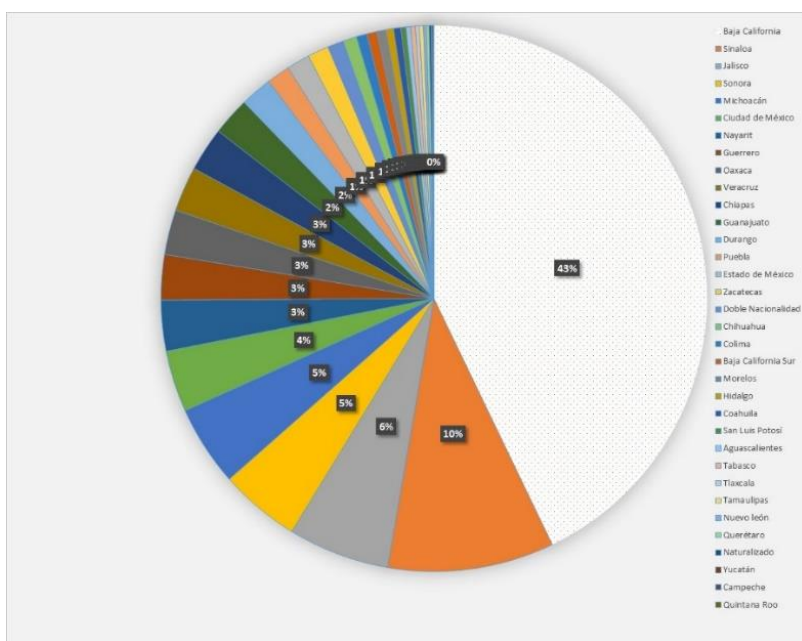
el bipartidismo. Arrasó MORENA, no sólo AMLO sino los candidatos al Senado y a las 8 diputaciones de mayoría relativa. Un fenómeno sin parangón en la historia política local.

C) RESULTADOS DE LA ELECCIÓN DEL 1 DE JULIO DE 2018

Uno de los aspectos que hemos venido analizando a lo largo de este documento es la peculiar integración de sociedad bajacaliforniana. Sociedad impactada de manera sustantiva por el fenómeno migratorio.

Uno de los reflejos de este fenómeno, es la integración del Listado Nominal para la elección del 1 de julio. Su integración se presenta en la gráfica 5, y en la que se distingue que sólo el 43 % de ciudadanos electores nacieron en Baja California, y 57 % en el resto de las entidades de la República Mexicana. Dos datos resaltamos en este análisis, el primero tiene que ver con que en el Listado Nominal se encuentran representados todos los estados de la República, en mayor medida Sinaloa, Jalisco, Sonora, Michoacán y Ciudad de México, y en menor medida Quintana Roo, Campeche y Yucatán. El segundo dato, son los ciudadanos con Doble Nacionalidad y los ciudadanos Naturalizados con porcentaje del .95% y .11% respectivamente. Integración que incide, como analizaremos más adelante, en el voto de las elecciones del 1 de julio de 2018.

Gráfica 5. Composición del Listado Nominal por entidad de origen, 30 abril de 2018



Fuente: Portal del Instituto Nacional Electoral, 2018, <https://www.ine.mx/credencial/estadisticas-lista-nominal-padron-electoral/>

También hemos señalado la importancia del nivel geográfico en los estudios electorales, y que éste de alguna manera permite observar diferencias que a nivel estatal sería casi imposible distinguir por el nivel de agregación de los datos. En este sentido, al analizar la integración del Listado Nominal por distrito electoral se identifica que sólo en dos distritos del estado, tiene ciudadanos electores mayoritariamente nacidos en Baja California, estos son el distrito 1 y 2 con cabecera en Mexicali. Y los otros seis distritos tienen mayor nivel de electores nacidos en otros estados, llegando representar en dos de ellos más del 60 % y en uno hasta el 75 %, como se observa en el cuadro 6.

Cuadro 6. Composición del Listado Nominal por distrito electoral y entidad de nacimiento, abril 2018.

Distrito	Nacido en Baja California	Nacido en otro estado
4	24.26	75.74
8	32.10	67.90
5	38.13	61.87
6	40.37	59.63
7	42.39	57.61
3	48.22	51.78
1	58.80	41.20
2	60.07	39.93

Fuente: Portal del Instituto Nacional Electoral, 2018, <https://www.ine.mx/credencial/estadisticas-lista-nominal-padron-electoral/>

Otro de los aspectos que queremos hacer énfasis en esta ponencia, es la integración también por sexo y edad de los ciudadanos electores. Pues como analizamos en apartados anteriores, y de acuerdo a la trayectoria electoral de los ciudadanos en los últimos comicios en Baja California, el grupo de ciudadanos en edad entre 18 y 29 años registra una alta abstención, y ahora como se observa en la gráfica 6 el Listado Nominal para la elección de 2018 tiene un peso porcentual fuerte de este grupo de ciudadanos. Y si le sumamos el siguiente grupo de edad de 30-34, llegan a representar el 39.93 % del total del Listado. En lo que respecta al sexo del elector, también como la experiencia nos ha señalado, que los hombres tienen una alta abstención, y para reto en Baja California, el Listado Nominal para 2018 los hombres representan un 50.13% y las mujeres el 49.87%.

Gráfica 6. Composición de Listado Nominal por sexo y edad



Fuente: Portal del Instituto Nacional Electoral, 2018, <https://www.ine.mx/credencial/estadisticas-lista-nominal-padron-electoral/>

Bajo este esquema demográfico del elector bajacaliforniano, es que se presentan los resultados para presidente de la república, 2018 en Baja California.

ELECCIÓN PARA PRESIDENTE DE LA REPÚBLICA, 2018

La elección del pasado 1 de julio en Baja California dejó huellas de un cambio político importante en la ciudadanía bajacaliforniana, ello a partir de su comportamiento electoral frente a las urnas. Los resultados que muestran la estadística electoral para Presidente de la República del 1 de julio de 2018, revelan una asistencia a las urnas del 52.60 por ciento, que a nivel nacional ubica al estado en el penúltimo lugar, quedando Sonora en el último con 51.88 por ciento. Y bajo los propios parámetros electorales del estado de Baja California, disminuyó la participación en 1.18 por ciento respecto a la elección presidencial de 2012.

La participación del electorado bajacaliforniano en su gran mayoría se inclinó hacia el apoyo al candidato de la Coalición Juntos Haremos Historia (MORENA/PT/PES), Andrés Manuel López Obrador. Este resultado es de destacar en un estado que desde 1989, como lo señalamos en los primeros apartados de esta ponencia, ha sido gobernado por el Partido Acción Nacional (PAN), y a nivel municipal en el mismo periodo sólo ha existido alternancia entre el PRI y el PAN.

De manera específica, la estadística electoral señala que los ciudadanos electores en Baja California distribuyeron su voto de la siguiente manera: a) el 63.89 % del electorado bajacaliforniano votó por Andrés Manuel López Obrador de la Coalición MORENA/PT/PES, y se ubicó en el noveno lugar de los 32 estados del país que apoyaron

mayoritariamente a este candidato; *b*) el 19.15% del electoral votó por Ricardo Anaya Cortes postulado por la Coalición PAN/PRD/ Movimiento Ciudadano. A nivel nacional, Baja California quedó en el decimoséptimo lugar con votos a su favor y *c*) el 8.64 % del electorado bajacaliforniano votó por José Antonio Meade Kuribreña de la Coalición PRI/PVEM/Nueva Alianza. Ubicándose Baja California a nivel nacional, en el último lugar de los 32 estados de la República que apoyaron a este candidato.

Ahora bien, los resultados por partido político son importantes en un estado en donde su historia política reciente ha estado marcada por el panismo, y por las alternancias municipales con el partido revolucionario institucional. Lo que podemos señalar, es que el PRI perdió mucho apoyo por parte de los electores bajacalifornianos en 2018, una caída fuerte y de manera importante frente a los resultados de la elección en 2012. En 2018 sólo obtuvo el 7.29 % del apoyo electoral (ver cuadro 7), y frente a la elección de 2012 que obtuvo el 31.40% de los sufragios bajacalifornianos, la caída fue del 24.11 puntos. De hecho, en la elección de 2012, el PRI le ganó al PAN con 4.25 % más votos a su favor. Este resultado conducirá al PRI a buscar cambios sustantivos en sus estrategias de acercamiento con la ciudadanía y con la sociedad en general.

En el análisis sobre los votos a favor del PAN en 2018, estos no fueron tan magros como los que recibió el PRI. En 2018 mantuvo el apoyo electoral del 16.91 % de ciudadanos, y frente a los resultados de 2012, que obtuvo el 27.15 % de voto a su favor, la diferencia es de tan solo 10.24 puntos, ver cuadro 5. Uno de los aspectos importantes a señalar es que el PAN en el transcurso histórico de sus resultados electorales, no rebasa más allá del 28 % del apoyo del electorado bajacaliforniano, como se recordará la participación política en el estado no rebasa más del 38% (ver gráfica 2), por lo que se puede señalar que los resultados reflejan que la pérdida no fue tan fuerte y podrá recuperarse en las próximas elecciones.

Cuadro 7. Elección para Presidente de la República, 2018.
Resultados por partido político

Partido Político	Porcentaje de votos obtenidos
Partido Acción Nacional	16.91
Movimiento Ciudadano	1.08
Partido de la Revolución Democrática	1.15
Partido Revolucionario Institucional	7.29
Partido Verde Ecologista de México	0.78
Nueva Alianza	0.57
Movimiento de Regeneración Nacional	54.68
Partido del Trabajo	6.16
Partido Encuentro Social	3.05
Candidatura Independiente Bronco	6.25
Candidatura No Registrada	0.09
Nulos	1.99

Fuente: Portal del Instituto Nacional Electoral,
<https://computos2018.ine.mx/#/presidencia/nacional/1/1/1/1>

Como hemos señalado el Partido Movimiento de Regeneración Nacional obtuvo en la elección de 2018 la mayoría de los votos del electorado bajacaliforniano, para presidente de la república. Esta tendencia también es un reflejo de lo que se presentó a nivel nacional, pero llama la atención que éste resultado sea tan fuerte dentro de un estado, por tradición panista y relativamente priista. Para analizar de mejor manera los resultados de este partido, nos referiremos en particular al apoyo por el candidato en coalición. Es decir, los votos que ha obtenido la candidatura de López Obrador, en las tres últimas elecciones en el estado, datos que se reflejan en el cuadro 8.

Cuadro 8 Elección para presidente de la República, 2006 a 2018.
Resultados por coalición que ha estado como candidato Andrés Manuel López Obrador

DISTRITO FEDERAL	CABECERA MUNICIPAL	2006		2012		2018	
		POR EL BIEN DE TODOS	%	MOVIMIENTO PROGRESISTA	%	JUNTOS HAREMOS HISTORIA	%
1	Mexicali	19,902	18.65	31,720	22.87	107,795	61.07
2	Mexicali	18,571	14.69	32,386	23.41	100,561	55.41
3	Ensenada	32,989	30.12	52,653	35.41	115,940	62.92
4	Tijuana	19,164	19.66	58,026	36.02	135,085	75.55
5	Tijuana	19,502	15.51	50,487	34.16	114,834	60.29
6	Tijuana	22,110	17.37	52,220	32.47	110,924	62.04
7	Mexicali	23,312	19.69	47,926	28.02	106,830	63.53
8	Tijuana	23,642	20.73	64,504	35.07	126,024	70.62
TOTAL	Baja California	221850	23.61	389,922	31.18	918,939	63.88

Fuente: Portal del Instituto Nacional Electoral, <https://computos2018.ine.mx/#/presidencia/nacional/1/1/1/1>

Como se observa en el cuadro anterior, este candidato de elección en elección, ha incrementado sus votos. Por ejemplo, en 2006 obtuvo el 23% de las preferencias electorales, en 2012 el 31 % y finalmente en 2018 el 54.68 % del apoyo bajacaliforniano. De hecho, en el distrito 3, que corresponde a Ensenada tiene en 2006 y 2012 más apoyo electoral que en los otros distritos. Y en los distritos 1 y 2 con cabecera en Mexicali, a través de las tres elecciones mantiene los porcentajes más bajos de apoyo a su candidatura, junto con el distrito 5 con cabecera en Tijuana. En los distritos 4 y 8, el apoyo a López Obrador ha ido incrementándose de manera sustantiva, como se observa en el cuadro 8.

Finalmente, los resultados electorales para presidente de la República del 1 de julio del 2018, a través del análisis electoral en los 8 distritos federales de Baja California, cuentan una historia distinta. Para el estado de Baja California, este nivel geográfico es muy importante derivado del impacto que se tiene del fenómeno migratorio, además nos permite observar cambios en su interior, y con ello, obtener algunas posibles respuestas al nivel de participación y de apoyo partidario.

Partimos del análisis de la participación electoral, la cual fue mayor que el promedio estatal en los distritos 3 (55.82%), 2 (53.96%), 5 (53.59%), 1 (52.82%), y 6 (52.78%). Se destaca en particular, el distrito 3 que pertenece al municipio de Ensenada, con una participación de 3.22 puntos más que a nivel estatal.

Y respecto a la menor asistencia a las urnas están los distritos 4 (51.91%), 8 (51.27%) y el distrito 7, en donde este último presentó una asistencia a las urnas de 48.83%, lo que resulta 3.77 puntos menor que el promedio estatal. Este último distrito se distingue por estar integrado por el municipio de Playas de Rosarito y de Tecate en su totalidad y parte de los municipios de Mexicali y de Ensenada, como se mencionó en el análisis de la redistribución 2017. En donde quizá la nueva redistribución no propició mayor asistencia de los ciudadanos a las urnas.

Respecto a las preferencias electorales por los candidatos propuestos por las coaliciones, estas presentaron matices distintos al estatal. Es decir, a nivel distrital si se marcó mayor énfasis en algunos distritos por el candidato Andrés Manuel López Obrador, pero en otros no. Por ejemplo, los resultados para la *Coalición Morena-PT-PES*, en los distritos 4 y 8, que pertenecen al municipio de Tijuana, y que tiene un listado nominal con el 67 al 75% integrado por ciudadanos que no nacieron en Baja California, el electorado votó por el

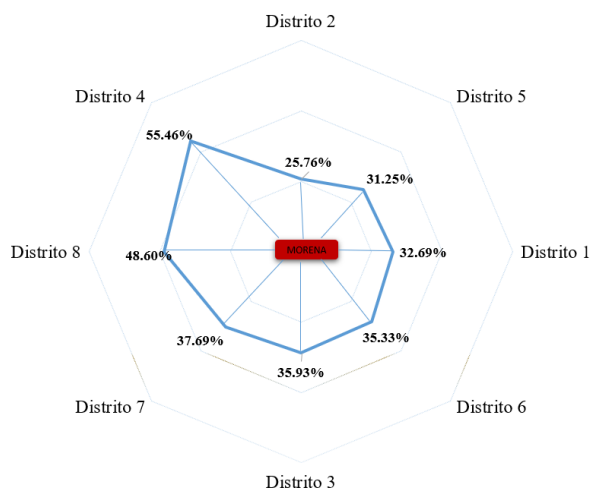
candidato Andrés Manuel López Obrador en un 75.55 % y en un 70.62% respectivamente. La pregunta que surge frente a este resultado es ¿tendrá un efecto positivo ser elector no nacido en Baja California y votar por un candidato diferente al propuesto por el PAN?, y en la contraparte, el distrito con menor número de votos para esta Coalición, es el 2 con cabecera en Mexicali, con un 55.41%. Y un dato que se suma a este resultado, es que el listado nominal de este distrito, lo forman mayoritariamente electores nacidos en el estado de Baja California (60.07%).

Para la *Coalición PAN-PRD-MC*, con la candidatura de Ricardo Anaya Cortés, recibió apoyo de los ciudadanos electores que residen en los distritos 1, 2 que pertenecen a Mexicali y 5 y 6 que pertenecen a Tijuana. En los distritos 1 y 2 recibieron el 24.02% y 21.92% de votos a su favor. Los ciudadanos que viven en los distritos 5 y 6, dieron porcentajes muy similares de 22.95% y 20.04 % respectivamente. Es importante señalar que estos porcentajes obtenidos por el PAN no han cambiado elección tras elección, tanto local como federal; se podría considerar como hipótesis que son su voto duro y con el que gana las elecciones dentro de un estado con altos índices de abstencionismo.

El candidato Antonio Meade Kuribreña de la *Coalición PRI-PVEM-Nueva Alianza*, como se mencionó, fue el que menos votos obtuvo a nivel estado. Se distingue como punto máximo de votos obtenidos por esta Coalición el distrito 2, con 10.73% de preferencia electoral. Y en el distrito que menos votos obtuvo fue el 4 con 5.67% del total de sufragios.

Para cerrar este análisis, se presenta el indicado de Margen de Victoria, para identificar el nivel de competencia electoral al interior de los distritos. Este indicador nos permite saber cuál es la segunda fuerza electoral en el estado, y que tan amplia o intensa fue la competencia que tuvo frente al primer lugar en los resultados electorales. Se considera para este análisis los resultados solo del partido MORENA y los del PAN. En la gráfica 7 se observa, por ejemplo, la diferencia en el distrito 2 entre MORENA y el PAN que fue de 25.76%, y en el caso del distrito 4 que fue de 55.46% la diferencias entre estos partidos. Así, sucesivamente se observa una diferencia sustantiva entre votos obtenidos por MORENA e integración de su listado nominal.

Gráfica 7. Margen de Victoria entre MORENA y el Partido Acción Nacional por distrito electoral en la elección para Presidente de la República 2018.



Fuente: Portal del Instituto Nacional Electoral, <https://computos2018.ine.mx/#/presidencia/nacional/1/1/1/1>

Es decir, si analizamos cada distrito en su historia electoral y frente a la integración de su Listado Nominal, ello nos da una luz en el camino analítico de la participación electoral, y muy probablemente se esté gestando una correlación fuerte entre ciudadanos electores migrantes y voto por la oposición al Partido Acción Nacional.

III. CONCLUSIONES

El comportamiento electoral difícilmente puede explicarse al margen de las variables sociodemográficas. Lo anterior queda perfectamente demostrado a través del presente trabajo. Los estudios electorales han evolucionado en las últimas décadas y han ahondado en el análisis electoral, la cultura política y hoy, en las variables sociodemográficas, para comprender mejor a los electores en su decisión por participar en los procesos electorales o en el no hacerlo.

Este trabajo trata de explicar cuáles son las razones que llevan a los electores a un comportamiento como el que tuvieron el 1 de julio de 2018, cuando no sólo AMLO triunfó ampliamente, sino que todos los candidatos de la coalición Juntos Haremos Historia arrasaron

en las urnas con ventajas que no se veían desde los tiempos del sistema de partido hegemónico. Lo interesante es que el análisis escudriña al interior de los distritos y encuentra comportamientos diferenciados, no tanto en la expresión del voto, sino en la participación y el abstencionismo. Uno de los hallazgos relevantes es que el abstencionismo es más marcado en dos de los distritos: 7 y 8. El otro de los hallazgos, y quizás el más significativo, es que hay un comportamiento diferenciado entre la población migrante o la nativa o que tiene más años de residir en la entidad. Los migrantes se inclinaron por la alternativa de AMLO y de MORENA y los nativos o inmigrantes de tiempo por la opción del PAN. Son más críticos los migrantes que los nacidos o residentes bajacalifornianos. Me parece que estamos ante una hipótesis fundamental y que abre brecha para nuevas investigaciones e interpretaciones. Habría que ver qué sucedió con anterioridad, que fue lo que le permitió al PAN ganar las elecciones locales por espacio de 30 años o si la hipótesis no aplica para elecciones locales, también haciendo énfasis en variables de tipo sociodemográfico.

Las elecciones del 1 de julio marcan un parteaguas en la historia política del país en general y de Baja California en lo particular. Después de tres décadas de una amplia hegemonía panista, con ocasionales triunfos en diputaciones locales y ayuntamientos por parte del PRI y, por ende, en una historia electoral donde el PAN conservó el principal bastión, la gubernatura, hoy el bipartidismo se ha roto. No sabemos si será de manera definitiva; desde luego que las elecciones del próximo año en las que se renuevan todos los cargos locales, serán fundamentales para saber si hay un vuelco en la cultura política de la entidad.

En 1988 triunfó Cuauhtémoc Cárdenas el candidato de izquierda postulado por el Frente Democrático Nacional. Al año siguiente, en 1989, Ernesto Ruffo Appel, el candidato panista gana la primera gubernatura en la historia del país. Treinta años después, el fenómeno López Obrador arrasa con todos los pronósticos. Por primera ocasión un candidato de izquierda llega al poder en este país. Los bajacalifornianos lo apoyaron decididamente; veremos cuáles son sus propuestas en la práctica. Ha prometido cambios profundos para la frontera, la expectativa es mucha, los problemas heredados, más.

REFERENCIAS

- Andrade Uribe, Alejandro, “EL AMLO de siempre, pero como nunca en BC”, *Zeta*, semana del 20 al 26 de abril de 2018, pp. 42-43A.
- Coutigno, Ana Claudia (2018). Cultura política ciudadana y abstención electoral en el municipio fronterizo de Tijuana [Citizen’s political culture and electoral abstention in the border municipality of Tijuana]. *Estudios Fronterizos*, 19, e007. <https://doi.org/10.21670/ref.1807007>
- Editorial, 6 de julio de 2018. “Se encaminan al Congreso”, *Frontera*, pp. 8-9
- Espinoza, Víctor Alejandro (2007). Baja California, 2004: abstencionismo y alternancia política. En Víctor Alejandro Espinoza (coord.), *Las rutas de la democracia. Elecciones locales en México* (pp.123-140). México, D.F.: Centro de Estudios de Política Comparada
- Espinoza, Víctor Alejandro (1998). *Alternancia política y gestión pública*, El Colegio de la Frontera Norte, Tijuana.
- Instituto Nacional Electoral. (2016). Memoria del Foro Distritación Electoral y Mesa de Trabajo Especializada de Información a Pueblos y Comunidades Indígenas. Foro de Distritación Electoral (págs. 1-60). México: Junta Local Ejecutiva. Registro Federal de Electores Baja California, INE.
- Lara Bermúdez, Isaí, “Anaya en BC: marcado por el acarreo y el desánimo”, *Zeta*, semana del 20 al 26 de abril de 2018, pp. 40-41A.
- _____, “PRI-Verde no van en alianza en BC; derrota adelantada”, *Zeta*, semana del 9 al 15 de febrero de 2018, pp. 38 y 39A.
- Ley General de Instituciones y Procedimientos Electorales (LEGIPE), Instituto Nacional Electoral, 2014.
- Ley General de Partidos Políticos (LGPP), Instituto Nacional Electoral, 2014.
- Negrete, José (2002). Historia política y alternancia en Baja California, 1952-1989, Baja California, en Tonatiuh Guillén (coord.), *Sociedad, Economía, Política y Cultura*. UNAM, México, pp. 57-95.
- Vega Romero, Salvador, “Margarita sin audiencia ni propuestas en BC”, *Zeta*, semana del 13 al 19 de abril de 2018, pp. 36-37A.
- Zenteno, René (1995). Del rancho de la Tía Juana a Tijuana: una breve historia de desarrollo y población en la frontera norte de México. *Estudios Demográficos y Urbanos*, 10 (1), 105-132