

La UPREZ y el PRD en la alcaldía Iztapalapa (2009-2012), un estudio de caso sobre las relaciones entre movimientos y partidos

UPREZ and the PRD in the Iztapalapa (2009-2012), a case study on the relations between movements and parties

Mtro. Christian Octavio Diego Guerra
FCPYS-UNAM
codg13@gmail.com

Introducción

La presente ponencia tiene como objetivo mostrar las relaciones que puede establecer una organización de movimiento social con un partido político, a partir del estudio de caso de la Unión Popular Revolucionaria Emiliano Zapata (UPREZ), organización del Movimiento Urbano Popular que desde sus orígenes se vinculó a la política electoral. Participo en la fundación del Partido de la Revolución Democrática (PRD), insertándose como una facción local con presencia en la alcaldía Iztapalapa de la Ciudad de México.

La pregunta que guio el trabajo de investigación fue: ¿Cómo construye la UPREZ sus estrategias para sobrevivir y crecer como organización que participa política y electoralmente en el PRD de 2009 a 2012 en la otrora delegación Iztapalapa?

Para mostrar el proceso de investigación y los principales hallazgos, el artículo se divide en los siguientes apartados: En el primero se muestra el marco teórico y categorías de análisis con las que se realizó el estudio de caso. Después se hace una breve revisión a la historia política de la UPREZ en la alcaldía Iztapalapa. En el tercer apartado se presentan los principales hallazgos de la investigación, a través del análisis de las llamadas zonas fundamentales de incertidumbre que trató de controlar la organización en el periodo de 2009 a 2012: obtención de candidaturas, ejercicio de cargos y mantenimiento-ampliación de la base social. Después se presenta una reflexión final sobre los pendientes para seguir realizando estudios sobre la relación entre partidos y movimientos sociales.

Al final del documento se hace una nota metodológica explicando las técnicas y fuentes de información que se utilizaron en la investigación.

Marco teórico y categorías de análisis

El marco teórico de la investigación se construyó a partir de la revisión de textos que han estudiado la relación entre partidos políticos y movimientos sociales, comenzando por los casos europeos de inicios y mediados del siglo XX (Giugni, 1988; Hanagan, 1998), pasando

por la aplicación de estos modelos a estudios en América Latina (Somuano, 2007), incluyendo los existentes en México a partir de las múltiples perspectivas de análisis de los movimientos sociales como son la teoría de movilización de recursos, estructura de oportunidades políticas, de las identidades, principalmente, hasta llegar a los casos de la relación entre organizaciones que provienen del movimiento urbano popular con el PRD (Aguilar, 2009; Bruhn, 2013; Cuéllar, 1993; Tavera, 2013).

Los textos revisados permiten identificar el primer elemento para construir el aparato analítico de la investigación, el cual consiste en distinguir entre movimiento social y organización de movimientos social, es decir, limitar el objeto de estudio a la parte organizada de los movimientos, las cuales son las organizaciones que participan o se forman en las acciones colectivas.

Por lo tanto, se interpretará a la UPREZ como una organización de movimiento social, debido a que proviene del movimiento urbano popular, tiene objetivos y un programa de acción propio, además de contar con una estructura y base social reconocida (Puricelli, S., 2005; Cadena-Roa, 2016; Guerra, 2014).

Como organización, la UPREZ tiene una estructura y organización interna, la cual es explicativa de las acciones que realizó de 2009 a 2012 por sobrevivir en la política electoral de Iztapalapa.

La UPREZ se organiza de la siguiente manera:

- 1) **Los dirigentes** se identifican por ser quienes ocupan las candidaturas a puestos de representación, han ejercido cargos en la administración pública o en el partido han ocupado carteras como secretarios. Son reconocidos en los medios de comunicación por tener una trayectoria larga en la política, es decir, son la cara visible y representativa de la organización. Además, son los que determinan las estrategias, se encargan de la negociación con sus pares de otras organizaciones, fracciones, grupos e incluso dirigentes de otros partidos políticos.
- 2) **Operadoras de base**, son miembros de la organización que trabajan de manera profesional en la operación de las decisiones tomadas en colectivo o por los dirigentes. Son poco visibles para los medios, pero conocidas en su comunidad y por dirigentes de otras organizaciones, fracciones, grupos e incluso partidos políticos. Su principal labor es movilizar, organizar y ampliar la base social de la organización. Su rango de operaciones es a nivel colonia, unidad habitacional, pueblo o barrio. Las operadoras en ocasiones son integradas a la estructura de

gobierno, pero en puestos no mayores como: promotoras y coordinadoras de zona. Salvo algunos casos donde acceder a puestos de mayor jerarquía las lleva a integrarse al primer tipo de participantes, es decir, a los dirigentes.

3) **Base social**, son personas que participan de manera esporádica en la organización, en actividades tales como mítines, votaciones, cierres de calles. Al igual que las operadoras, la intención de este nivel es ampliar la base y mantenerla, promoviendo la movilización de vecinos que no participan activamente como ellas. Esta estructura puede recibir un pago de manera esporádica y en el caso de integrarse a la estructura de gobierno, pueden ser promotores o enlaces. Esta parte de la organización depende de la orientación de los dirigentes y las indicaciones de las operadoras, puesto que su nivel de acciones es a nivel sección electoral o manzana. Este nivel de participación es fundamental para la organización, debido a que es un elemento primordial en la negociación, y el diseño de las estrategias está en la mayor parte de los casos en función de la organización y poder de movilización de su base social. Por ejemplo, los votos que puede aportar o los afiliados con los que cuenta para poder colocar en el partido a consejeros o congresistas o ganar en las urnas en procesos internos.

Por otra parte, es indispensable conceptualizar al PRD como partido político, el cual se define como un conjunto de fracciones, grupos en torno a liderazgos y organizaciones de movimiento social que buscan acceder a cargos de representación y poder controlar la burocracia del partido. Son tres los tipos de organizaciones que lo constituyen.

En primer lugar, se entenderá por fracciones a los grupos organizados al interior del partido, que tienen la capacidad de establecer alianzas con otros grupos u organizaciones, que son parte o externas al partido, las cuales cuentan con una base social y los recursos necesarios para controlar las zonas de incertidumbre a través de las alianzas, también llamadas coaliciones dominantes (Panebianco, 2009; Espejel, 2011).

Sin embargo, se abre una contradicción entre los conceptos, puesto que la UPREZ al colaborar dentro del PRD es susceptible de ser definida como fracción. Pero para no caer en dicho error, la diferencia entre uno y otro es que las fracciones tienen un presupuesto y un registro en el partido, además de ser estructuras nacionales, ejemplo de ello son: Nueva Izquierda (NI) e Izquierda Democrática Nacional (IDN). En contraste la UPREZ y el Frente Popular Francisco Villa (FPFV) son organizaciones que, además de su participación en el

partido, tienen una vida activa en la movilización social alrededor de sus demandas y no tienen un registro en el partido, pero sí son reconocidas como organizaciones focalizadas.

Otro cabo suelto son los casos de organizaciones que se estructuran alrededor de un liderazgo y no tienen el reconocimiento como fracción y no provienen de un movimiento social, pero sí son un grupo con influencia dentro del partido, las cuales pueden tener una estructura nacional, estatal o regional, caso de ello es el Grupo Marcelo Ebrard Casaubon (MEC), que se aglutina en torno al exjefe de gobierno de la Ciudad de México, Vanguardia Progresista (VP), creada por Héctor Serrano, y el Grupo Camarón, denominado Movimiento de Equidad Social de Izquierda (MESI) después de 2009, que se estructura a partir de su dirigente Alfredo Hernández Raigosa, alias “El Camarón”. A este conjunto se les denomina organizaciones en torno a liderazgos.

Por lo tanto, el nivel de análisis de las relaciones que establece la UPREZ es con las fracciones, organizaciones de movimiento social y grupos en torno a liderazgos en el PRD, presentes en la delegación Iztapalapa de 2009 a 2012.

También, de la revisión a los autores mencionados al inicio del apartado, se identificaron los siguientes enfoques para el análisis de las relaciones entre partidos y movimientos: estudios comparados (Bruhn, K., 2013), estructura de oportunidades políticas y las estrategias (Aguilar, 2009; Tavera, 2013), y la construcción simbólica y de los valores del movimiento (Cuéllar, 1993).

A partir de esta revisión, el enfoque seleccionado para el estudio de caso es el del análisis de la estructura de oportunidades políticas y las estrategias, pero complementando con el enfoque de los modelos organizativos.

Desde el campo de estudio de los movimientos sociales este lente de estudio ha sido utilizado por la llamada *teoría de movilización de recursos*, la cual consiste en observar a los participantes en los movimientos sociales como “individuos racionales o grupos que persiguen sus propios intereses, para lo cual desarrollan la acción social en el espacio de conflicto que se ubica en el nivel político-institucional. Este enfoque busca explicar la emergencia de los movimientos sociales centrando la atención en un conjunto de elementos, tanto del contexto como de la propia organización que condicionan el desarrollo de las potencialidades del movimiento” (Singer, 2009: 92). Además, las variables centrales de la teoría son: la organización, los recursos, las oportunidades y las estrategias. Por lo tanto, el

proceso de movilización está condicionado por la organización, el liderazgo, las oportunidades políticas y la naturaleza de las instituciones políticas (Singer, 2009: 93).

Para complementar lo anterior, explica Sonia Puricelli (2005: 2) que los “supuestos abstractos y el análisis de casos, de la teoría de movilización de recursos, se fundamenta en: a) las dinámicas y las tácticas del crecimiento y declive de los movimientos sociales; b) la variedad de recursos que se deben utilizar; c) el vínculo con otros grupos; d) la dependencia de apoyo externo para el éxito; e) la táctica de las autoridades para controlar e incorporar”.

En el campo de los partidos políticos se encuentra la propuesta de Angelo Panebianco en su texto *Modelos de partido. Organización y poder de los partidos políticos*, en el cual estudia a “los partidos desde la perspectiva de su dinámica organizativa interna” (Panebianco, 2009: 15). La propuesta metodológica de Panebianco se fundamenta en “colocar en el centro de atención la dimensión del poder en la organización, que explica el funcionamiento y las actividades organizativas fundamentalmente en términos de alianzas y conflicto” (Panebianco, 2009: 15).

En adición, al revisar con detenimiento ambos enfoques, el de la teoría de movilización de recursos en los movimientos sociales y el de los modelos de partidos, se encuentra gran similitud con el modelo de análisis de Crozier y Friedberg en *El actor y el sistema*, cuyo planteamiento central es conocer cómo se desarrolla la acción colectiva de los “hombres” ante situaciones restringidas, es decir, las condiciones y los costos. Los autores elaboraron un modelo de análisis sobre el actor (individuo o grupo) y su interacción en la estructuración de los campos, la organización y la acción colectiva (Crozier y Friedberg 1990, pp. 16-18). Este modelo lo construyen a partir de la conjugación del análisis estratégico y del análisis sistémico, sintetizándolo en una propuesta de análisis que se ubica “entre la estructuración de los juegos [zonas de incertidumbre] y las estrategias de los actores”, las cuales se explican a partir de dos premisas (Crozier y Friedberg 1990, p. 386):

- 1) El conjunto de limitaciones propias del campo (limitaciones: técnicas, jurídicas, económicas y sociales que se les imponen y las reglas del juego), que determinan las zonas de incertidumbre concretas.
- 2) Un conjunto de estrategias, de tal índole, que el actor puede reconstruir a partir de las respuestas escogidas en la estructura y que reflejan la percepción estratégica que tienen los actores de sus respectivas posibilidades frente a este conjunto de limitaciones.

Con la revisión de los textos mencionados se construyeron la categoría y subcategorías de análisis que permitan explicar las relaciones políticas entre la UPREZ y el PRD en la alcaldía Iztapalapa de 2009 a 2012.

La categoría fundamental de la investigación es *zonas de incertidumbre*, las cuales son a las actividades que debe controlar la UPREZ, por sí sola o en alianza, para tener acceso a recursos, cargos, interlocución con autoridades, lo cual se refleja en la obtención de candidaturas, el ejercicio de puestos de representación o en la administración pública, que le permita seguir manteniendo su base social. Esto puede representarse como un ciclo en el que el trasfondo latente es la sobrevivencia de la organización (Crozier y Friedberg, 1990; Panebianco, 2009; Cadena, 1998). La categoría se construyó con los textos revisados y con la información recuperada de las entrevistas a dirigentes y operadoras de base de la UPREZ, autoetnografía y datos hemerográficos (esto se detalla en el apartado metodológico).

Para darle contenido empírico y hacer uso de la categoría en el trabajo de campo (entrevistas y autoetnografía), las zonas de incertidumbre que se analizarán son:

- 1) La zona de incertidumbre *obtención de candidaturas* se integra por los acontecimientos y acciones que realiza la UPREZ para postular candidatos a cargos de elección popular por el PRD en la delegación Iztapalapa en 2009 y 2012, con la finalidad de acceder a los cargos de diputados federales, diputados locales y la jefatura delegacional. Las acciones que realizan transitan por los siguientes momentos: las elecciones internas del partido, las campañas electorales, las jornadas electorales y las disputas poselectorales. Las acciones que debe realizar la UPREZ para controlar la zona de incertidumbre se explicarán en las subcategorías.
- 2) Zona de incertidumbre *ejercicio de cargos de representación y administrativos*. El triunfo electoral es el medio para acceder a desempeñar los cargos de diputados locales y la jefatura delegacional. La UPREZ gobernó la delegación Iztapalapa de 2009 a 2012, además accedió a dos diputaciones en la ALDF. Los acontecimientos que le dan contenido son: la administración de Clara Brugada como jefa delegacional, la diputación de Víctor Varela en el mismo periodo y la de Ernestina Godoy en el trienio siguiente, y las acciones por mejorar el servicio de agua potable en la delegación y la Ciudad de México. De la misma manera que la zona de incertidumbre anterior, las actividades que realizó la UPREZ para controlarla se revisarán en las subcategorías.

- 3) Zona de incertidumbre *mantenimiento, ampliación y movilización de su base social*. La UPREZ realiza acciones de manera transversal a las otras dos zonas para mantener y ampliar su base social, es decir, el conjunto de personas que mantienen lealtad a la organización y están dispuestos a participar en las diferentes convocatorias que requiera la organización, tales como: movilizaciones en torno a demandas o reivindicación como es el caso del suministro del agua en la delegación, a protestas poselectorales, pero la movilización fundamental de la organización es en el ámbito electoral, mostrar la capacidad de votos que pueden aportar al partido y que se refleja en la obtención de candidaturas y en los triunfos electorales. Aunque, también la base social es movilizada para ganar en procesos internos del partido, en ejercicios de participación ciudadana como es el caso de las elecciones de los comités ciudadanos y consejos de los pueblos, y también en los actos proselitistas convocados por Andrés Manuel López Obrador (AMLO). Son estos tres acontecimientos los que le dan contenido a esta zona de incertidumbre, debido a que son momentos intermedios entre las tres zonas de incertidumbre y que son importantes para la UPREZ, porque muestran su capacidad de movilización electoral, o lo que coloquialmente se llama “mostrar el músculo”. Es preciso anotar la singularidad de esta zona de incertidumbre, es transversal a las otras dos y a la par es uno de los recursos fundamentales de la negociación en el PRD, se podría decir, adelantando el desarrollo de la investigación, que es la zona de incertidumbre fundamental de UPREZ.

Las subcategorías diseñadas para la investigación son:

Acumulación de experiencia política. La experiencia acumulada por los dirigentes, las operadoras de base y la base social para saber cómo movilizar a las personas en manifestaciones y en jornadas electorales, cómo se hacen las negociaciones en el PRD, cómo organizar una campaña electoral, estructurar un gobierno, saber combinar las acciones institucionales con las del movimiento social. Este cúmulo de saberes corresponde a los años de participación electoral de los dirigentes y operadoras de la UPREZ, así como de las personas que se suman y llevan una historia en la militancia partidista (Panebianco, 2009: 84-88; Crozier y Friedberg, 1990: 55-56, 70-74; Cadena, J., 1998: 10-11).

Recursos. Los medios con los que cuenta la UPREZ para movilizar a sus bases en cualquier momento, van desde dinero, aportaciones en especie, “mano de obra”, recursos culturales

como las consignas y demandas que los identifican, como es el caso de vivienda y mejores servicios públicos como el agua potable; y la construcción de una identidad que hace que los miembros se sientan parte de la UPREZ y se convenzan de sus ideas y causas. La operadora y operador de base de la UPREZ entrevistados, reiteradas veces colocan a la “mano de obra” entendida como base social que se moviliza en cualquier momento para apoyar una protesta social o política, y en las votaciones, como el recurso fundamental de la organización. (Panebianco, 2009: 84-88; Cadena Roa, 1998: 10-11).

Alianzas. Las múltiples alianzas que hizo la organización con fracciones, organizaciones y grupos del PRD, incluso con otro partido, el del Trabajo (PT) para competir por cargos y ganar las elecciones. Las alianzas son temporales y algunas cambian con el paso del tiempo. En ocasiones operadores de las otras fuerzas aliadas se deslindan de su referente político y se incorporan a la UPREZ.

Las alianzas se establecen para procesos internos del partido, campañas electorales, movilizaciones en apoyo a AMLO, para gobernar, en la movilización social en torno a reivindicaciones sociales, como es el caso de las mejoras al suministro de agua potable. (Panebianco 2009: 84-88; Crozier y Friedberg, 1990: 55-56, 70-74).

Manejo de la información. El manejo de la información implica el acceso que tiene la UPREZ (dirigentes, operadoras y base) a información de primera mano y a tiempo sobre los procesos internos del PRD, elecciones de consejeros, congresistas, comités ejecutivos, selección de candidatos, sobre los contenidos y tiempos de las campañas electorales, de los debates en torno a la demanda del agua en los órganos de representación del otrora D.F. (Jefatura de gobierno y ALDF), así como de la elección de los comités ciudadanos y consejos de los pueblos.

También se considera el control que tiene la UPREZ sobre la distribución de la información, implica la ruta de cómo los dirigentes distribuyen la información de las acciones que se realizarán entre las operadoras y la base, así como con los aliados. (Crozier y Friedberg, 1990: 55-56, 70-74; Cadena Roa, 1998:10-11; Panebianco, 2009: 84-88).

Determinar las reglas de las diferentes actividades. En la UPREZ se observa esta subcategoría como el objetivo de llevar a buen puerto los otros elementos para controlar zonas de incertidumbre (subcategorías), debido a que puede influir en determinar las reglas, escritas y no escritas de las zonas de incertidumbre, es decir, establecer los acuerdos bajo los

cuales se determinarán las acciones transcendentales del partido, como son: la integración de las burocracias del partido en sus diferentes niveles, la designación de candidaturas a puestos de elección, la definición de los contenidos a comunicar en las campañas, el manejo de los recursos y la admisión de nuevos miembros a la organización en el proceso. Lo mismo en la integración del gobierno “popular”. Para otros procesos como es la elección de comités ciudadanos y consejos de los pueblos, y las movilizaciones en torno al suministro de agua en la demarcación trataron de determinar las reglas del juego que les beneficiaran.

Sin embargo, los miembros de la UPREZ son conscientes que ello solo se logra con alianzas y que también se enfrentan a otras fuerzas políticas que también disputan los elementos como las zonas. (Panebianco, 2009: 84-88; Crozier y Friedberg, 1990: 55-56; 70-74).

Estrategias. La forma como la UPREZ ordena y utiliza: la experiencia política, los recursos, las alianzas que establece, el uso de la información, y el poder determinar las reglas para poder controlar las tres zonas de incertidumbre fundamentales. Las estrategias que construye la UPREZ corresponden a la división del trabajo entre los dirigentes, las operadoras y la bases, dicho de otra manera, la distribución de actividades en la UPREZ, las cuales se reconstruyen en el desarrollo de la investigación haciendo uso de las fuentes de información consultadas y que se explican a continuación (Crozier y Friedberg. 1990: 19, 60-61, 99).

Es con este marco teórico y conceptual que se realizó el análisis de las relaciones de la UPREZ y el PRD en la alcaldía Iztapalapa de 2009 a 2012. A continuación, se hará una presentación de ¿qué es la UPREZ? y ¿cómo se inserta a la política y en el PRD?

La UPREZ

La Unión Popular Revolucionaria Emiliano Zapata (UPREZ) es una organización que proviene del Movimiento Urbano Popular (MUP), constituida por otras organizaciones precursoras del movimiento como son: la Unión de Colonos de San Miguel Teotongo, de Xalpa, Palmitas, y Quetzalcóatl; Santa Cruz Meyehualco, Solicitantes de Vivienda Libertad (Cananea), Solicitantes de Vivienda Benito Juárez, Arenal Pantitlán, Campamento Francisco Villa, Comuna de Santo Domingo, Organización de Lucha Popular Rubén Jaramillo, Unión de Vecinos Ermita Zaragoza, Colonia Emiliano Zapata, Colonia Primera Victoria, Barrio Norte, Grupo Solidario Rodolfo Escamilla Palo Alto, Unión de Colonos de la Colonia Tránsito y Colonia General Francisco Ángeles, todas ellas del Distrito Federal, en el Estado

de México participaron: Frente Popular Independiente de Neza, Frente Popular de Chiconautla y Consejo Mexicano de Pobladores (Vélez, Ma. 1991: 114; Moctezuma, 2012: 165-166; Moctezuma, 1999: 347-350).

La UPREZ se constituyó en el momento de declive del MUP, es decir, ante la necesidad de construir organizaciones que permitieran seguir trabajando en la búsqueda de soluciones a sus demandas y reivindicaciones, así como consolidar la unidad entre las diversas organizaciones (Navarro y Ramírez, 1975: 59).

La UPREZ se constituyó el 1 de febrero de 1987, la historia de este acontecimiento se remite a la concentración de una “asamblea de masas de más de 2 mil compañeros de 15 colonias organizadas”, quienes acordaron formar una organización regional. La elección del nombre se debió a la asistencia de ex-combatientes zapatistas (Vélez, Ma., 1991: 17; Moctezuma, 2012:165-167).

Además de las organizaciones mencionadas al inicio de este apartado, que dan origen a la UPREZ, también existían dirigentes que participaban en la Organización de Izquierda Revolucionaria Línea de Masas (OIR-LM), esta es una organización política de pensamiento marxista-maoísta, “su participación en el movimiento se caracterizaba por considerar la línea de masas como un método de trabajo y una posición política” (Vélez, Ma., 199: 117).

La participación electoral de la organización se remonta a los primeros años de su existencia. La UPREZ, a través de la OIR-LM, participa en las elecciones de 1988 en alianza con el Partido Mexicano Socialista (PMS), postulando a Pedro Moctezuma Barragán, dirigente de la UPREZ, como candidato a la Asamblea de Representantes del Distrito Federal (ARDF) por el distrito 40. La designación de este distrito se debió a que la UPREZ concentraba la mayoría de su fuerza en esta zona, puesto que integra a las colonias San Miguel Teotongo, Cananea, Cabeza de Juárez y partes de otras (Vélez, Ma., 1991: 119). Sin embargo, el distrito electoral era mucho más extenso debido a que abarcaba, también, parte de las delegaciones Tláhuac y Milpa Alta.

Los resultados electorales no le fueron favorables debido a que solo obtuvo el 11.49% de los votos, mientras que el Partido Revolucionario Institucional (PRI) ganó con el 22.62%; en segundo lugar, el Partido Popular Socialista (PPS) con 17.75%, en tercero el Partido Frente Cardenista para la Reconstrucción Nacional (PFCRN) con el 16.37%, y el Partido Acción Nacional (PAN) obtuvo el 11.70%. Es indispensable recordar que en las elecciones para

presidente los candidatos de los partidos PPS, PFCRN, Partido Auténtico de la Revolución Mexicana (PARM) y el PSM declinaron a favor de Cuauhtémoc Cárdenas, quien estaba en el Frente Democrático Nacional (FDN), pero para las elecciones de diputados federales, senadores y diputados locales, como es el caso de la Asamblea de Representantes del Distrito Federal (ARDF), cada partido postuló a sus propios candidatos.

Después de este proceso, la organización fue partícipe en la fundación del PRD y como consecuencia de ello consigue participar electoralmente, postulando candidatos a cargos de elección e interviniendo en la vida interna del partido.

Es importante anotar que la OIR-LM desapareció el 19 de septiembre de 1990, producto de las diferencias internas entre quienes optaron por participar en el PRD y los que optaron por ir a la fundación del Partido del Trabajo (PT) (Moctezuma, 1999, p. 490).

Ante las elecciones de 1991, en la UPREZ se da la reflexión sobre su participación electoral, unos consideraban que debía ser un propósito de la organización conquistar espacios de representación, pero también consideraban otros que con ello podían perder sus principios como organización. El acuerdo final fue participar en el proceso electoral, postulando a Eduardo Morales Domínguez por el distrito XVII para la ARDF por el PRD, pero pierde la elección.

Para la elección de 1994 acuerdan postular en cuatro distritos locales: 35, 17, 23 y 40, así como impulsar trabajo electoral en otros seis distritos y la búsqueda de espacios de representación proporcional, por lo que la selección interna de candidatos tenía que ser por consenso interno y debían garantizarse los acuerdos con el PRD (Moctezuma, 1999, pp. 511-513, 537). Sin embargo, en esta ocasión sólo logran integrar a Eduardo Morales Domínguez en las listas plurinominales a la ARDF convirtiéndose en el primer miembro de la UPREZ que llega a un cargo de representación en el D.F.

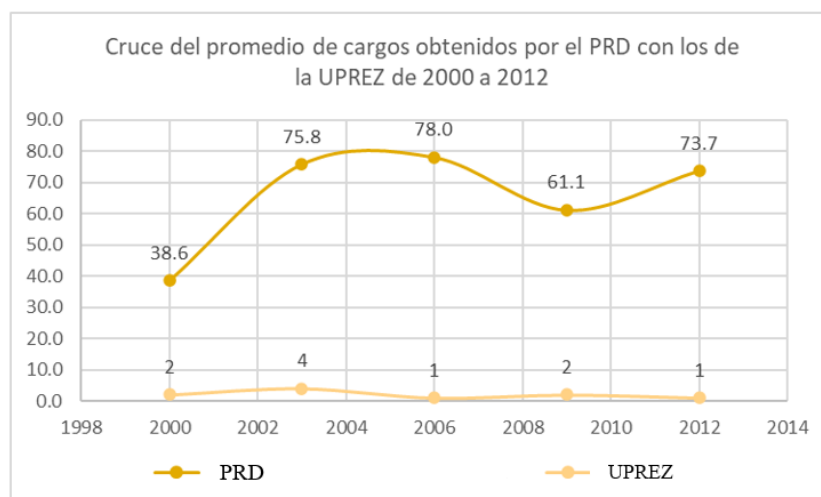
A continuación, se hace una síntesis de la participación electoral de la UPREZ, desde 1988 a 2012.



Elaboración propia con información de Frutos, M., 2002; Reveles, F., 2012, entrevista a dirigente de la UPREZ y de Nueva Izquierda

Como puede observarse, es a partir de 1994 que los candidatos que postula la UPREZ ganan los cargos por los que compiten. Además, su participación electoral en ocasiones es más amplia como en 2003 y en otros momentos baja como en 2006 y 2012. En el caso de las elecciones en 2009 la organización accede a dos espacios; uno de ellos es la jefatura delegacional y otro una diputación local, dicho periodo fue muy importante porque les permitió dirigir y administrar la delegación más grande del D.F. en población y presupuesto. El proceso electoral de 2009 fue el mejor para la organización puesto que antes de este periodo (2003) la organización buscó postular a Clara Brugada como jefa delegacional, pero la fracción Nueva Izquierda (NI) controlaba la mayor parte de la demarcación, la llegada de la UPREZ rompe este hito, y por primera vez un grupo distinto a NI llega a gobernar. La obtención de la delegación se complementa con la diputación local, debido a que, como se mostrará en la investigación, buscaron conjugar ambos cargos para organizar sus estrategias. Sin embargo, en 2012, la UPREZ cae al mínimo de una diputación, es decir, no pudieron mantener el control sobre la zona de incertidumbre denominada obtención de candidaturas, a pesar de tener control sobre el ejercicio de los cargos, y de haber tratado de controlar la base social de su organización y de otras, así como las demandas de la demarcación. También es importante sumar a los antecedentes el crecimiento electoral del PRD en la Ciudad de México, para comprender las simetrías que tiene la UPREZ como organización que participa electoralmente en él.

Al cruzar el crecimiento electoral del PRD¹ con el de la UPREZ, en el periodo de 2000 a 2012, se observa que de 2000 a 2003, la UPREZ se desplaza al ritmo del crecimiento del partido, sin embargo, en 2006 el PRD llega al máximo de su promedio en el ejercicio de cargos y la UPREZ disminuye a 1, caso contrario sucede en 2009, cuando el PRD disminuye y la UPREZ aumenta a 2. Y en el caso de 2012 sucede el mismo efecto que en 2006.



Elaboración propia con información de Frutos, M., 2002; Reveles, F., 2012, entrevista a dirigente de la UPREZ y dirigente de NI; IEDF/IECM; Lorroza, H. y C. Hernández, 2011; Emmerich, G., 2005

Se puede interpretar que los momentos de crecimiento y disminución del ejercicio de cargos de la UPREZ, coincide con los procesos electorales intermedios, es decir, cuando no se renueva la Jefatura de Gobierno o la Presidencia de la República (2003 y 2009), tiene su mayor crecimiento, en 2003 cuatro diputaciones y en 2009 una diputación y la jefatura delegacional, una posible explicación es la competencia que se genera al interior del partido por la obtención de candidaturas, sumado a la negociación con los partidos con los que va en alianza el PRD, que para el periodo que comprende la investigación han sido con el Partido del Trabajo y Convergencia, después llamado Movimiento Ciudadano.

¹ Los datos con los que se construyó la tabla y se realiza el análisis, se obtuvieron a través de la fórmula de promedio para todos los cargos de elección por año, en el caso de los datos de la UPREZ estos no se promediaron y tampoco se buscó el porcentaje que representaban respecto a los cargos que desempeñaba el PRD, debido a que se busca mostrar los momentos de crecimiento de la UPREZ respecto a la trayectoria electoral del PRD de 2000 a 2012.

Las zonas de incertidumbre que debe controlar la UPREZ para sobrevivir y crecer como organización que participa política y electoralmente en el PRD de 2009 a 2012 en Iztapalapa

Para sobrevivir y crecer como organización de movimiento social, la UPREZ, tuvo que tratar de dominar al PRD a partir del trabajo organizado entre líderes, operadoras y base social, a partir de desarrollar experiencia política, obtener y usar recursos, establecer relaciones con otras organizaciones del partido o fuera de este, manejar de la información, y determinar las reglas de las diferentes actividades. Las zonas de incertidumbre que buscó controlar fueron: la obtención de candidaturas en 2009 y 2012, el ejercicio de cargos, como fue la jefatura delegacional y una diputación local de 2009 a 2012, además del mantenimiento y ampliación de su base social de 2009 a 2012.

El recurso fundamental de la UPREZ para organizar sus estrategias, operarlas y negociar en el partido es su base social, es decir, las personas que se adhieren a la organización por identidad, por un pago, por alguna compensación material o la esperanza de un trabajo. La ampliación y mantenimiento de su base social depende del trabajo político de sus operadoras de base (también llamadas coordinadoras de colonia), quienes en su mayoría son mujeres y son las responsables de trabajar en las colonias, barrios, pueblos y unidades habitacionales. Su principal labor tiene el objetivo de consolidar una base social en territorio que es movilizada para elecciones, mítines, eventos de campaña y acciones de protesta. La operación de las coordinadoras de colonia, la movilización de base, así como el manejo y la obtención de recursos dependen del trabajo de los dirigentes de la UPREZ.

La forma como utiliza la UPREZ su recurso fundamental en las zonas de incertidumbre es a partir de hacer visible el poder de movilización que tienen en: 1) las elecciones para la obtención de candidaturas, y el triunfo en las casillas de sus candidatos, lo cual se observa en la cantidad de votos que obtienen; 2) en las movilizaciones de protesta cuando buscan solución a sus demandas, como es el caso del problema del suministro del agua; 3) a mítines convocados por dirigentes nacionales como fue su participación en el movimiento obradorista, y 4) el número de afiliados que tiene en el partido.

A continuación, se revisarán las zonas de incertidumbre y la construcción de estrategias que utilizó la UPREZ para tratar de controlarlas.

Obtención de candidaturas

En el caso de la zona de incertidumbre denominada *obtención de candidaturas*, la estrategia que emplea la UPREZ para controlar el elemento de la *experiencia política acumulada* es la siguiente: desde su constitución en 1987, su vida como organización de movimiento social (del movimiento urbano popular) se inserta en la político-electoral, suceso que coincide con la gran reforma al sistema político del otrora Distrito Federal donde se abren espacios de representación y de toma de decisiones a nivel local, con la constitución de la Asamblea de Representantes, después Asamblea Legislativa, y con la elección de los órganos políticos administrativos denominados delegaciones, y la elección del jefe de gobierno años después. La historia de la participación electoral de la UPREZ primero con el PMS y después con el PRD, le dan la experiencia política a sus dirigentes y operadoras para desarrollar las habilidades necesarias para obtener candidaturas y después ganar en las urnas. La experiencia política se ve reflejada en las acciones que planean los dirigentes en ocasiones con la consulta a sus operadoras y base, es decir, definir las alianzas, integrar los equipos de trabajo, la búsqueda de recursos para las campañas y los temas de la campaña.

Para los dirigentes la acumulación de esa experiencia también representa la construcción de liderazgos que se convierten en los candidatos “naturales” de la organización para ocupar esos cargos, como es el caso de Clara Brugada y Víctor Varela, las figuras visibles y conocidas de la UPREZ por los dirigentes del partido, por otros partidos políticos y por los medios de comunicación.

La experiencia política de las operadoras es utilizada para la operación en territorio de las estrategias ya trazadas, ellas han desarrollado una técnica que les permite saber a quiénes invitar, qué decirles, qué ofrecerles y cómo conservar ese apoyo, también tienen un amplio conocimiento de su comunidad, tanto como espacio físico, como el reconocimiento de los otros operadores, y dirigentes de fracciones, organizaciones, grupos e incluso de otros partidos políticos; de dirigentes de comerciantes, de transporte, religiosos, incluso también conocen sobre los grupos delictivos que operan allí. Por lo tanto, la experiencia de las operadoras se convierte en un recurso importante para la organización por el conocimiento técnico y social que tienen, además porque son ellas las que conservan la base social, es decir, son las que tienen el trato directo con los habitantes de sus colonias que están dispuestos a participar en cualquier actividad política a la que sean convocados.

Sobre el uso de los *recursos* en la zona de incertidumbre *obtención de candidaturas*, la distribución de los recursos materiales y económicos se hace a partir de la planeación de los dirigentes, esto es, cuántas promotoras contratarán, cuál será el pago para los representantes de casilla y representantes generales, el pago de propaganda (carteles, volantes, formatos, eventos públicos y uso en medios de comunicación masiva), así como la obtención de estos recursos de manera económica o en especie.

Al igual que los recursos el *manejo de la información* es de forma vertical, los dirigentes de la organización son los que definen la distribución de la información, son los que ponen filtro a lo que se debe compartir con las promotoras y a la vez les indican a estas qué información compartir con la base, ejemplo de ello fue la estrategia “Juanito”, en la que los dirigentes de la UPREZ negociaron y acordaron la ruta a seguir con Andrés Manuel y el PT, sin embargo no compartieron esta información con sus operadoras y base sino hasta que el mismo López Obrador la presentó en una asamblea.

El manejo de la información también implica cómo se van a negociar las candidaturas, dónde y cuándo se harán los acuerdos para definir el método, ajustar la agenda de los candidatos para los mítines, los tiempos para registrar candidatos, también para registrar a sus representantes de casilla y generales, etcétera.

El cuarto elemento para controlar la zona de incertidumbre es la formación de *alianzas*, en especial ser parte de la coalición dominante que le permita a la UPREZ acceder a las candidaturas y poder ganar en las elecciones constitucionales. En 2009 fue parte de la coalición dominante en la Ciudad de México, lo que le permitió a Clara Brugada ser la candidata del PRD a la Jefatura Delegacional y después de la resolución del TEPJF, tuvo la posibilidad de defender la candidatura y construir una estrategia compleja que la llevó a ejercer el cargo. En este entramado, los miembros de la alianza la apoyaron desde las actividades que ellos controlaban. Sin embargo, en 2012 la UPREZ no se ve beneficiada de la alianza que establece con las fracciones, organizaciones y grupos que integraban la planilla 10, en parte ello se debió a dos cuestiones: 1) llegó tarde a la alianza, o 2) los equilibrios entre los dos grandes bloques que se formaron en la Ciudad de México, NI – MEC contra IDN- Izquierda Social sacaron de la negociación a los grupos locales como MESI, Vanguardia Progresista, Unyr, FPFV, IS. Y la única forma que tuvo la UPREZ para poder acceder a las candidaturas fue aliarse con IDN- IS.

Lo anterior ayuda a comprender que en procesos concurrentes la UPREZ no se ve beneficiada en la obtención de candidaturas, en contraste cuando las elecciones son intermedias y tienen mayores posibilidades de obtener más espacios.

Sobre el quinto y último elemento para controlar la zona de incertidumbre *obtención de candidaturas*, que *define las reglas del juego*, la UPREZ en 2009 al ser parte de la coalición dominante en la Ciudad de México se vio beneficiada de la forma como se determinaron las candidaturas, que es a través del voto en urnas de los militantes, en contraste con 2012 que la definición del método por parte de las fuerzas nacionales y grandes del PRD fue el del acuerdo político, descartando la propuesta de la UPREZ y otras fracciones, organizaciones y grupos que proponían la encuesta, la cual los beneficiaba. Por lo tanto, pertenecer a la coalición dominante es fundamental para organizaciones territoriales como la UPREZ para poder acceder a candidaturas, y para ello, el recurso fundamental con el que cuentan es su base social, es decir, el número de personas que pueden movilizar.

Ejercicio de cargos públicos

La segunda zona de incertidumbre es el *ejercicio de cargos*, emplear los elementos para controlar esta zona le permite en el trasfondo mantener y ampliar su base social.

En primer lugar, para esta zona de incertidumbre, la UPREZ debe hacer uso de su *experiencia política*, tanto de los dirigentes, como de las operadoras, para poder ejercer cargos públicos y hacer uso de estos para poder incidir en las otras dos zonas de incertidumbre. En el caso de los dirigentes, el ejercicio de cargos de representación, como diputaciones locales y federales recae principalmente en dos personajes, Clara Brugada y Víctor Varela; el cúmulo de la experiencia política se ve reflejado en la estrategia que siguió la UPREZ con la problemática del agua, donde Brugada Molina desde la jefatura delegacional encabezaba la propuesta de modificaciones a la ley de aguas del D.F. y a la par el proyecto Tláhuac-Xico, con el respaldo de la diputación local, donde Varela era el presidente de la Comisión de Gestión Integral del Agua, con lo que logra generar un impacto importante en la delegación y en los medios de comunicación. También se suma su relación con organizaciones de la sociedad civil que respaldaban el proyecto y de manera primordial a la Universidad Autónoma Metropolitana que daba el respaldo técnico y académico al proyecto, donde la presencia de Pedro Moctezuma es importante.

Cuando Brugada llegó a la jefatura delegacional se tenía la experiencia en la administración pública, debido a que de 2006 a 2009 se desempeñó como Procuradora Social del D.F., al igual que ella, también desarrollaron experiencia sus colaboradores cercanos, quienes en la jefatura delegacional ocuparon cargos directivos y subdirecciones.

De las dos experiencias mencionadas, las operadoras de base ya tenían un conocimiento sobre cómo operar desde la diputación y en esta ocasión comenzaban a generar experiencia desde su vínculo con la jefatura delegacional, que como se mencionó, la curva de aprendizaje no fue suficiente, y los conflictos al interior de la UPREZ por la duplicidad de actividades y la inexistencia de una doble estructura hicieron que la organización perdiera fuerza.

Sobre los *recursos*, de nueva cuenta el mantenimiento y ampliación de la base social fue un recurso fundamental tanto en la administración delegacional como en la operación política de este periodo. La estrategia de la delegación con Clara Brugada y la diputación con Víctor Varela era formar una doble estructura que al conjugase diera mayor fuerza a la UPREZ en la movilización electoral para las elecciones de 2012. Por una parte, la organización hacía trabajo en los ocho distritos electorales por medio de gestiones, la condonación del suministro de agua potable, la inscripción de programas más allá de los de la delegación y el mantenimiento de proyectos culturales y sociales con los que ya contaban y, por otra parte, el trabajo desde la estructura delegacional que hacían las servidoras del pueblo y promotoras a partir de la entrega de apoyos de programas.

Sin embargo, como se explicó esta doble estructura no existía y eran las mismas personas que movilizaban unas y otras, y más que ampliarla, se la disputaban.

El *manejo de la información* fue un elemento que la UPREZ controló en la administración delegacional, los procesos de registro a programas sociales, las convocatorias que emitía la delegación y los eventos que organizaba llegaban a los habitantes de las colonias vía servidoras y promotoras, así como las operadoras de base, esto generaba molestia en las fracciones, organizaciones y grupos rivales y aliados, la delegación no permitía la injerencia de estos otros a menos que las circunstancias lo apremiaran.

Como se menciona, la alianza con la que llega la UPREZ a la jefatura delegacional en 2009 se va desdibujando a lo largo de estos tres años, funcionarios de la administración que pertenecían a estos otros grupos, fracciones u organizaciones, salen de la administración o renuncian para competir contra la UPREZ en las próximas elecciones.

Lo anterior, es el caso de MESI con quienes mantuvieron una competencia abierta durante toda la administración, además este grupo local se desmarca de Obrador y se suma a Ebrard. Por otra parte, con IDN mantienen una relación de competencia, pero se mantienen aliados en momentos de coincidencia como fue la elección de candidatos en 2012. IS es el único aliado con el que mantuvieron una relación más prolongada; grupo local encabezado por Martí Batres que los apoya en su totalidad en las elecciones de 2012, pero después de este proceso se vuelve a desdibujar la alianza.

Otro elemento para resaltar es que después de las elecciones de 2012 el mapa político de la delegación incluso del D.F. cambió, esto porque la fracción NI pierde su bastión más importante y representativo, después de 2012 no existía una fuerza política del PRD que dominara la delegación como lo hacía antes NI, incluso esta fracción se fragmenta en diferentes grupos como Vanguardia Progresista, Galileos, y otros más se suman a otras fracciones, organizaciones y grupos.

Respecto a la *definición de las reglas* del juego, la UPREZ por sí misma definió el proyecto y operación de su administración, así como la repartición de cargos y la injerencia de los otros aliados en el gobierno popular, el poder determinar las reglas del juego es muestra de que la UPREZ tenía control sobre esta zona de incertidumbre denominada ejercicio de cargos, incluso podía conjugar su estrategia con la diputación local como fue el caso del proyecto Tláhuac-Xico, y también su operación política, a través de la organización en territorio.

Mantenimiento y ampliación de su base social

Sobre la tercera zona de incertidumbre que debe controlar la UPREZ que es el *mantenimiento y ampliación de su base social*, esta actividad es transversal a las otras dos, debido a que la obtención de candidaturas está en función de su base social y el ejercicio de cargos también depende de ello, en especial este momento abre mayores posibilidades para ampliar la base. Por lo tanto, la tercera zona de incertidumbre también es a la vez el recurso fundamental de la organización y, por lo tanto, un elemento codiciado por otras fuerzas políticas.

Sobre la *experiencia política* en esta zona de incertidumbre, la labor de incorporar a nuevas personas y mantener dentro de la organización a las que ya están, es una tarea que implica una técnica y un conocimiento específico, es decir, una destreza que han desarrollado

dirigentes y operadores políticos de la UPREZ, además, el incorporar a más personas también sirve para agregar más experiencia política a la organización, por ejemplo la integración de Samuel a la UPREZ durante la contienda poselectoral de 2009, así como la llegada de operadores y dirigentes de colonia durante la administración de Brugada en la delegación. Sin embargo, además de la experiencia adquirida, la llegada de más personas implica una mayor inversión en recursos económicos y materiales para la organización, lo cual logró sufragar la UPREZ a través de la jefatura delegacional, esto fue integrándolos a la estructura delegacional como promotores o servidores del pueblo, y algunos otros en cargos administrativos. Por lo que, al terminar las funciones de Clara Brugada como delegada, los recursos para continuar manteniendo una estructura tan amplia se volvieron imposibles de solventar, lo que llevó a la desbandada de muchos de los que llegaron en estos momentos y que no guardaban identidad con la organización.

Sobre esto último, en las entrevistas a la operadora y al operador de base de la UPREZ, se resalta que la identidad es un elemento fundamental de la organización, un recurso que permite que las personas que se incorporaron a la base continúen más tiempo porque no sólo están participando por un recurso material o económico, o la expectativa de un trabajo, sino que también se identifican con la UPREZ y su proyecto de lucha, este elemento es distintivo para conocer cuál es la base social real de la UPREZ y cuál es la base agregada y volátil que se va después de que ya no hay recursos.

La llegada de nuevas personas a la UPREZ muestra un contraste con las operadoras con más tiempo, las cuales llevan en la organización más de 25 años de trabajo político, su participación en la organización responde más a cuestiones de estima, afectividad y comunidad con los dirigentes de la organización, más allá de un pago o una oportunidad laboral para ellas o sus familiares. Una de las entrevistadas, Susana, cuenta que ella se identificó con el proyecto y eso la animaba, además de convencer a las personas para que intervinieran en la transformación de su comunidad. Además, por sus años de participar en la UPREZ tenía trato directo con Clara Brugada, Víctor Varela y los otros dirigentes, y sabía que podía apoyarse en cualquiera de ellos. En contraste, las personas que recién llegaban no podían sentir la misma confianza y coincidir con los valores entre los miembros, comenta Susana que la mayoría llegaba buscando trabajo, pero no por coincidir con una propuesta política o social, sino por un ingreso. Las dinámicas en la delegación propiciaron que se diera

más atención a las demandas de los nuevos, a quienes de forma interna les llamaban los “aliados”, ese nombre se debía a que se entendía que la mayoría de ellos se iría en cualquier momento y su participación solo era por la alianza del momento y no de largo plazo, por lo que muchas compañeras se sentían desplazadas y comentaban que “habían trabajado mucho para que Clara llegara a la delegación y ahora ya no les hacían caso”. La base histórica de la UPREZ se veía minimizada ante la llegada de nuevas operadoras y la estructura de servidoras y promotoras.

En consecuencia, el crecimiento de la organización a partir de la integración de más personas produce una ruptura en las relaciones al interior de la organización, la toma de decisiones en la UPREZ son de un carácter más vertical, las relaciones entre dirigentes y operadoras se hace más lejano, así como la rivalidad entre operadoras de base histórica, las nuevas personas y la estructura de servidoras y promotoras. Este problema de armonía y de competencia puede ser un factor de por qué la UPREZ no se consolidó como organización hegemónica en la delegación.

El problema de un trabajo desarticulado entre las tres estructuras de operación de base (operadoras históricas, aliados y servidoras/promotoras de la delegación) se vio reflejado en los escasos resultados de la elección de comités ciudadanos y las elecciones internas del PRD. En el caso de las elecciones de Comités Ciudadanos y Consejos de los Pueblos, la UPREZ por sí sola no ganó la mayoría de las posiciones en cada comité por lo que tuvieron que hacer uso de la estrategia de incorporar a operadores de otras fracciones, organizaciones y grupos del PRD para poder tener control de ellos y del Consejo Delegacional es en este proceso que se da la llegada de ese tercer sector de su estructura llamados “los aliados”. Para las elecciones internas del PRD, las tres estructuras operaron para ganar el proceso, sin embargo, las dos coaliciones fuertes en el PRD se llevaron la mayoría de cargos, y la UPREZ se vio relegada a tercera fuerza política en la demarcación, aquí es complicado decir si fue un mal trabajo de la organización o si la operación de estructuras nacionales y estatales del PRD, como es el caso de la planilla 10 y 22, tuvieron una mayor fuerza de movilización, es decir, competían contra el aparato político que se aglutinaba en torno al jefe de gobierno del D.F. y contra fracciones, grupos y organizaciones del PRD que juntas eran un contrapeso al jefe de gobierno, y entre esa disputa queda la UPREZ. Lo que sí se mostró, fue la desconfianza que tenían las operadoras y algunos dirigentes de la UPREZ a los aliados, cuestionaban si

realmente estaban comprometidos o hacían doble trabajo político, esta duda quedó en la mente de Susana.

Por lo tanto, ¿cuál fue la razón por la que la UPREZ no pudo continuar gobernando la delegación más grande de la Ciudad de México y hacerse de más diputaciones? Haciendo un diagnóstico con los datos analizados, la primera razón por la que no pudo continuar fue la ruptura y confrontación que tuvo la jefa delegacional y el jefe de gobierno, esto es, haber competido sola en las elecciones del PRD y después aliarse con los grupos contrarios. El interés de Marcelo Ebrard por la delegación se debe en parte al apoyo que brindó a Clara Brugada en 2009, lo que puede interpretarse como un reclamo por un espacio que él ganó, puesto que no se debe perder de vista que fue directamente a la ALDF a negociar la llegada de Brugada Molina después de la renuncia de Rafael Acosta, también porque la obtención de la delegación es un gran botín político y electoral por la población que habita en ella y los recursos que maneja la administración, por lo que busca colocar a su candidato Jesús Valencia.

Otro elemento para considerar es la forma como se dieron las negociaciones, eran las grandes fracciones y grupos los que decidían, por ello la UPREZ se une a la planilla 10 y en particular establece una alianza pública con Martí Batres de IS, quien unos meses antes competía por la jefatura de gobierno y al anunciar sus intenciones políticas, Ebrard lo destituye de su gabinete, por lo tanto, esta es la segunda confrontación entre la UPREZ y Ebrard.

Por otra parte, la UPREZ no era una prioridad para las fuerzas que integraban a la planilla 10, porque compitió contra ellos, y cuando se suma a invitación después de los resultados de las elecciones de Consejeros Estatales en 2011, sólo logra establecer una alianza momentánea con IDN, pero se rompe cuando esta fracción presenta a Aleida Alavez como precandidata a la jefatura delegacional. Lo que hace que la UPREZ y su aliado IS queden en medio de las disputas de las dos grandes fracciones de la capital, marcelistas contra bejaranos.

Al final, son las fracciones y grupos nacionales los que definen las candidaturas, en este caso Ebrard y Bejarano se reparten los cargos y dejan para los otros partidos de la alianza, PT y Movimiento Ciudadano algún distrito, y los sobrantes para los grupos y organizaciones pequeñas, de lo cual la UPREZ no obtiene nada. Por lo tanto, su derrota responde más a una cuestión de negociación política que a una pérdida de fuerza.

Pero tampoco hay que descartar los resultados de las elecciones de Comités Ciudadanos y las internas del PRD, los cuales fueron un parámetro para medir las fuerzas políticas presentes en cada distrito electoral y en la delegación, y estos no eran favorables para la UPREZ, sino que eran una muestra de la pluralidad de fuerzas que existían, ya no había una fracción, organización o grupo hegemónico, sino una pluralidad y en 2012 se dio un espacio para el reacomodo y distribución de espacios. La UPREZ no se vio beneficiada, pero sí encontró una salida que no la dejaba en la deriva, una diputación local promovida por el PT, que después se negocia y vuelve al carril del PRD, cuando Ernestina Godoy se suma a su bancada en la ALDF.

Después de 2012, la UPREZ orienta sus recursos económicos, materiales y su base social a emprender la fundación de Morena como partido político, donde la experiencia adquirida a lo largo de su vida política en el PRD les ayuda a tener mejores condiciones en Morena, lo cual se verá reflejado en las elecciones de 2015, donde proponen a la mayoría de los candidatos, pero sólo logran acceder a una diputación federal y una local, perdiendo el resto de los cargos y la jefatura delegacional.

En conclusión, la UPREZ es un ejemplo de cómo las organizaciones que provienen de un movimiento social son el resultado de un proceso de institucionalización que al devenir de los años van perdiendo el vínculo con las causas originales de su lucha social, enfocando sus esfuerzos y su recurso fundamental, su base social, a la participación político-electoral en los partidos políticos y el ejercicio de cargos de representación y en la administración pública. La experiencia acumulada en los movimientos se compagina con la que adquieren en la política, además de allegarse de más recursos que le posibilitan ampliar y mantener su base, sin embargo, las relaciones a su interior entre dirigentes, operadoras y base pierden su fuerza comunitaria, es decir, sus lazos de empatía, solidaridad y compañerismo, transformándose en relaciones laborales, donde la identidad queda en segundo plano.

La búsqueda de conquistas sociales es un efecto colateral de la prioridad de la UPREZ, que es estar presente y controlar las zonas de incertidumbre: *obtención de candidaturas y ejercicio de cargos*, lo cual consiguen a partir de una estrategia conjunta entre dirigentes y operadoras que hacen uso de: experiencia política, recursos, manejo de la información, alianzas y determinar las reglas del juego, para mantener y ampliar su base social, que es su recurso fundamental como organización territorial.

Reflexiones finales

El estudio de caso muestra un método y categorías de análisis que se pueden aplicar a otros casos. La perspectiva es innovadora porque permite construir los procesos que llevo a acabo la UPREZ para obtener candidaturas, ejercer cargos de representación y ampliar su base social.

La investigación a pesar de estar cargada a los procesos institucionales o formales de la política, los elementos explicativos están revestidos por prácticas no formales, es decir, por procesos no escritos y que están al margen de la normatividad.

El enfoque es útil para comprender los vínculos institucionales de los movimientos sociales con los partidos políticos, sin embargo, es importante aclarar que al hablar de movimientos solo se hace alusión a una parte de ellos, a la parte organizada y dispuesta a transitar a otras formas de participación, por lo que quedan excluidas las acciones y organizaciones que se mantienen como adversarias a la política institucional, que no consideran dentro de sus repertorios la colaboración con los partidos.

Por lo anterior, los resultados de la investigación no abarcan a los movimientos en su conjunto, pero si dan cuenta de una parte de ellos.

Nota metodológica

La investigación desarrollada fue de corte cualitativo, teniendo como principio el estudio de caso, lo que permite conocer a profundidad el objeto de estudio.

Las técnicas de investigación utilizadas fueron:

- 1.- Entrevistas semiestructuradas: a un dirigente de la UPREZ; dirigente de Nueva Izquierda (no se mencionan sus nombres para proteger su privacidad). Y a dos operadores de base de la UPREZ, a quienes se les llamará Susana y Samuel (se cambian sus nombres para guardar su identidad).
- 2.- Se hizo uso de la autoetnografía como técnica para rescatar las experiencias que tuve como participante en la organización. La autoetnografía es un enfoque de investigación y escritura que busca describir y analizar sistemáticamente (grafía) la experiencia personal (auto) con el fin de comprender la experiencia cultural (etno) (Ellis, C., Adams, T. E., & Bochner, A. P., 2015). Agregan los autores que “para los autoetnógrafos, validez significa que una obra busca la verosimilitud; evoca en los lectores la sensación de que la experiencia descrita es realista, creíble y posible, la sensación de que lo que se ha representado podría ser verdad. La historia

es coherente. Conecta a los lectores y a los escritores y proporciona continuidad en sus vidas” (Ellis, C., Adams, T. E., & Bochner, A. P., 2015). Otras referencias son: Blanco, M. (2012).”Autoetnografía: una forma narrativa de generación de conocimiento”; Muñoz, J. G. (2014). “El valor de la auto-etnografía como fuente para la investigación social: del método a la narrativa”. Para el uso de esta técnica de investigación haré uso de mis recuerdos como militante de la UPREZ en el periodo mencionado.

3.- Documentos de otras investigaciones que han trabajado el tema de las elecciones internas del PRD de 2008 a 2012.

4.- Revisión de fuentes hemerográficas, principalmente: los diarios La Jornada, El Universal y Milenio.

La información recabada se sistematizó y analizó a través de las categorías y subcategorías con el propósito de responder al objetivo que guía la investigación.

La investigación desarrollada fue de corte cualitativo, teniendo como principio el estudio de caso, lo que permite conocer a profundidad el objeto de estudio.

Las técnicas de investigación utilizadas fueron:

1.- Entrevistas semiestructuradas: a un dirigente de la UPREZ; dirigente de Nueva Izquierda (no se mencionan sus nombres para proteger su privacidad). Y a dos operadores de base de la UPREZ, a quienes se les llamará Susana y Samuel (se cambian sus nombres para guardar su identidad).

2.- Se hizo uso de la autoetnografía como técnica para rescatar las experiencias que tuve como participante en la organización. La autoetnografía es un enfoque de investigación y escritura que busca describir y analizar sistemáticamente (grafía) la experiencia personal (auto) con el fin de comprender la experiencia cultural (etno) (Ellis, C., Adams, T. E., & Bochner, A. P., 2015). Agregan los autores que “para los autoetnógrafos, validez significa que una obra busca la verosimilitud; evoca en los lectores la sensación de que la experiencia descrita es realista, creíble y posible, la sensación de que lo que se ha representado podría ser verdad. La historia es coherente. Conecta a los lectores y a los escritores y proporciona continuidad en sus vidas” (Ellis, C., Adams, T. E., & Bochner, A. P., 2015). Otras referencias son: Blanco, M. (2012).”Autoetnografía: una forma narrativa de generación de conocimiento”; Muñoz, J. G. (2014). “El valor de la auto-etnografía como fuente para la investigación social: del método a la narrativa”. Para el uso de esta técnica de investigación haré uso de mis recuerdos como militante de la UPREZ en el periodo mencionado.

3.- Documentos de otras investigaciones que han trabajado el tema de las elecciones internas del PRD de 2008 a 2012.

4.- Revisión de fuentes hemerográficas, principalmente: los diarios La Jornada, El Universal y Milenio.

La información recabada se sistematizó y analizó a través de las categorías y subcategorías con el propósito de responder al objetivo que guía la investigación.

Fuentes de consulta

- Aguilar, A (2010). “La cooperación entre entes políticos y sociales en el proyecto Lago TláhuacXico” Ponencia en Congreso ALAS 2017, http://alas2017.easyplanners.info/opc/tl/1631_erick_alejandro_rafael_aguilar_obregon.pdf
- Aguilar, M (2009). *Movimientos sociales y democracia en México 1982 – 19998. Una perspectiva regional*, Porrúa-Universidad Veracruzana.
- Blanco, M. (2012). Autoetnografía: una forma narrativa de generación de conocimientos. *Andamios*, 9(19), 49-74. <http://www.scielo.org.mx/pdf/anda/v9n19/v9n19a4.pdf>
- Bolívar, R. (2013). “El lopezobradorismo: la construcción de un movimiento social y político” en *El Cotidiano*, Número 78, marzo-abril, <http://elcotidianoenlinea.com.mx/pdf/17811.pdf>
- Bruhn, K. (2013). “El PRD y los movimientos populares en el Distrito Federal” en: Cadena-Roa, J. y M.A. Leyva, *El PRD: orígenes, itinerario, retos*, UNAM.
- Cadena, J. (1999). “Acción colectiva y creación de alternativas”, en Chiapas (7), México, Era.
- Cadena, J. (2016). “Las organizaciones de los movimientos sociales y los movientes sociales en México, 2000-2014”, URL: http://laoms.org/wp-content/uploads/2016/04/2016_OMSyMSEnMx_2000-2014.pdf, consultado el 20 de septiembre de 2017.
- Combes, H. (2018). “Trabajo político territorial y (auto)clasificaciones del quehacer político. Perspectiva desde la trayectoria de un líder barrial en la Ciudad de México”, *Íconos. Revista de Ciencias Sociales*. Núm. 60, FLACSO-Ecuador, pp. 31-56.
- Crozier, M., E. Friedberg (1990). *El actor y el sistema. Las restricciones de la acción colectiva*, Alianza Editorial Mexicana.
- Cuéllar A. (1993). *La noche es de ustedes, el amanecer es nuestro: Asamblea de Barrios y Superbarrio Gómez en la Ciudad de México*. UNAM.
- El Universal. “Delegados entregan petición a Conagua”, 14 de julio de 2010. <https://archivo.eluniversal.com.mx/ciudad/102493.html>
- El Universal. “PRD valida renovación de Consejo Estatal en el DF”, 10 de febrero de 2012, <https://archivo.eluniversal.com.mx/notas/829260.html>
- Ellis, C., Adams, T. E., & Bochner, A. P. (2015). “Autoetnografía: un panorama” en *Astrolabio*, Número 14, pp. 249-273, <https://revistas.unc.edu.ar/index.php/astrolabio/article/view/11626>

- Emmerich, Gustavo (2005). *Las Elecciones en la Ciudad de México, 1376-2005*, Instituto Electoral del Distrito Federal-Universidad Autónoma Metropolitana.
- Espejel, A (2011). “Las principales fracciones del PRD: quiénes son, dónde están y qué proponen. Un acercamiento a la coalición dominante (1999-2011)” en *Apuntes Electorales*, No 43, URL: <https://dialnet.unirioja.es/servlet/articulo?codigo=6760693>, consultado el 19 de noviembre de 2017.
- Giugni, M. (1998). “Social movements and change. Incorporation transformation, and democratization” en GIUGNI, Marco G. et al. *From contention to democracy*, Estados Unidos de América, Rowman and littlefield publishers.
- Guerra, E. (2014). “¿Organizaciones o movimientos sociales? Esbozo de una crítica a una distinción conceptual. El caso de las organizaciones sociales en la Ciudad de México” en *Territorios*, No. 18, Universidad del Rosario, Colombia, pp. 15-35.
- Hanagan, M. (1998). “Social movements. Incorporation, disengagement, and opportunities – A long view” en GIUGNI, Marco G. et al. *From contention to democracy*, Estados Unidos de América, Rowman and littlefield publishers.
- IECM. *Historial de Elecciones*, <https://www.iecm.mx/elecciones/historial-de-elecciones/>
- INE. *Estadísticas y Resultados Electorales*, [http://portalanterior.ine.mx/archivos3/portal/historico/contenido/Historico de Resultados Electorales/](http://portalanterior.ine.mx/archivos3/portal/historico/contenido/Historico_de_Resultados_Electorales/)
- La Jornada. “Acuerdan tribus de la planilla 10 ir unidas en la selección de candidatos”, 11 de noviembre de 2011, <https://www.jornada.com.mx/2011/11/11/capital/040n1cap>
- La Jornada. “Amenaza la UPREZ al PRD con huelga de brazos caídos”, 20 de abril de 2012, <https://www.jornada.com.mx/2012/04/20/capital/042n1cap>
- La Jornada. “Arranca en Iztapalapa caravana para exigir agua”, 16 de mayo de 2011, <https://www.jornada.com.mx/2011/05/16/capital/033n3cap>
- La Jornada. “Desacuerdo en el PRD sobre elección de candidatos”, 7 de enero de 2012, <https://www.jornada.com.mx/2012/01/07/capital/030n2cap>
- La Jornada. “Desecha el sol azteca encuestas para delegaciones”, 3 de febrero de 2012, <https://www.jornada.com.mx/2012/02/03/capital/038n2cap>
- La Jornada. “DF en pugna”, 10 de febrero de 2012, <https://www.jornada.com.mx/2012/02/10/capital/042n3cap>
- La Jornada. “Emite el PRD la convocatoria para elegir a su nuevo dirigente nacional”, 18 de noviembre de 2007, URL: <https://www.jornada.com.mx/2007/11/18/index.php?section=politica&article=004n1pol>
- La Jornada. “Emplaza el PRD a Oliva: declina candidatura o será sancionada”, 13 de junio de 2009, <https://www.jornada.com.mx/2009/06/13/capital/028n1cap>
- La Jornada. “En alianza con PT, el sol azteca busca recuperar distritos que perdió en 2009”, 9 de marzo de 2012, <https://www.jornada.com.mx/2012/03/09/capital/040n1cap>

- La Jornada. “Encuentro Ebrard-Bejarano destraba negociaciones de tribus”, 16 de febrero de 2012, <https://www.jornada.com.mx/2012/02/16/capital/044n1cap>
- La Jornada. “Formaliza el PRD local método para designar candidato al GDF”, 24 de diciembre de 2011a, <https://www.jornada.com.mx/2011/12/24/capital/029n1cap>
- La Jornada. “Grupos políticos del PRD-DF se dividen en dos bloques por elecciones internas”, 25 de septiembre de 2011, <https://www.jornada.com.mx/2011/09/25/capital/034n1cap>
- La Jornada. “Juanito toma por asalto la sede de la delegación Iztapalapa” 28 de noviembre de 2009, <https://www.jornada.com.mx/2009/11/28/capital/026n1cap>
- La Jornada. “Líderes de tribus descartan una desbandada de militantes del PRD”, 11 de septiembre de 2012, <https://www.jornada.com.mx/2012/09/11/capital/039n1cap>
- La Jornada. “Más de 230 perredistas buscarán uno de los 69 cargos de elección popular”, 29 de enero de 2012, <https://www.jornada.com.mx/2012/01/29/capital/029n2cap>
- La Jornada. “Ocho corrientes del PRD anuncian la creación del Frente Político de Izquierda”, 10 de noviembre de 2006, URL: <https://www.jornada.com.mx/2006/11/10/index.php?section=politica&article=028n1pol>
- La Jornada. “Queda excluido Morena de candidaturas a diputaciones y jefaturas delegacionales”, 10 de febrero de 2012, <https://www.jornada.com.mx/2012/02/10/capital/042n1cap>
- La Jornada. “Quedan definidos en la ALDF grupos para el trienio 2012-15”, 21 de septiembre de 2012, <https://www.jornada.com.mx/2012/09/21/capital/040n1cap>
- La Jornada. “Seguidores de Brugada, desalojados violentamente por la Policía Federal”, 13 de junio de 2009, <https://www.jornada.com.mx/2009/06/13/capital/029n1cap>
- La Jornada. “Sigue jaloneo en el PRD para integrar la lista de candidatos”, 20 de marzo de 2012, <https://www.jornada.com.mx/2012/03/20/capital/034n1cap>
- La Jornada. “So pretexto de su proceso interno el PRD pintará de amarillo el DF”, 12 de octubre de 2011, <https://www.jornada.com.mx/2011/10/12/capital/036n1cap>
- La Jornada. “Tras riña, aprueba comisión del PRD lista de candidaturas”, 21 de marzo de 2012, <https://www.jornada.com.mx/2012/03/21/capital/044n1cap>
- Larrosa, M. y E. García (2009). “Las elecciones para Jefe Delegacional de Iztapalapa como continuidad regional de la crisis del PRD y de la izquierda mexicana”, Centro de Estudios de la Democracia y Elecciones, UAM, http://dcsh.izt.uam.mx/cen_doc/cede/Anuario_Elecciones_Partidos_Politicos%20/2009_div/2009%20div/2009p.281-330IMP.pdf
- Larrosa, M. y E. García (2011). “Las elecciones internas del PRD en 2008: crisis en la coalición dominante ¿la unidad o la ruptura?”, *Centro de Estudios de la Democracia y Elecciones*, UAM,

[http://dcsh.izt.uam.mx/cen_doc/cede/Anuario Elecciones Partidos Politicos%20/2008_divi/2008/2008p.193-216.pdf](http://dcsh.izt.uam.mx/cen_doc/cede/Anuario_Elecciones_Partidos_Politicos%20/2008_divi/2008/2008p.193-216.pdf)

- Larrosa, M. y E. García (2011). “Las elecciones para Jefe Delegacional de Iztapalapa como continuidad regional de la crisis del PRD y de la izquierda mexicana” en Larrosa, M. *Elecciones y partidos políticos en México, 2009*, Universidad Autónoma Metropolitana Unidad Iztapalapa. <http://cede.izt.uam.mx:8089/cedeSys/faces/cede/page.xhtml?pageId=17&categoryId=2>
- Panebianco, A. (2009). *Modelos de partido. Organización y poder en los partidos políticos*, Madrid, Alianza editorial.
- Puricelli, S. (2005). “La teoría de movilización de recursos desnuda en América Latina” en *Theomai*, número 12.
- Reveles F. *Los partidos políticos en el Distrito Federal. Avances, estancamientos y retroceso*, FCPyS-UNAM- Gernika, pp.97-109.
- Singer, M (2009). “Teorizaciones y debates en torno al estudio de los movimientos sociales contemporáneos”, en Ma. Elena Romero y Karla Valverde (coordinadoras), *Teorías y problemas contemporáneos. Reflexiones desde la Ciencia Política*, Universidad de Colima-UNAM,
- Sommano, Ma. F. (2007). “Movimientos sociales y partidos políticos en América Latina: una relación cambiante y compleja”, en *Política y Cultura*, No. 27, México, UAM-Xochimilco, Primavera 2007, pp. 31-53, consultado el 2 de marzo de 2015 en: <http://redalyc.uaemex.mx/src/inicio/ArtPdfRed.jsp?iCve=26702703>
- Tavera, L. (2013). “El Movimiento Urbano popular y el Frente Democrático Nacional: Campo organizacional y liderazgos” en: Cadena-Roa, J. y M.A. Leyva, *El PRD: orígenes, itinerario, retos*, UNAM.